

## Bollettino Statistico

IPER: L'andamento dei prezzi effettivi per la garanzia  
r.c.auto nel terzo trimestre 2017



Anno V – n. 2, febbraio 2018

**SERVIZIO STUDI E GESTIONE DATI – DIVISIONE STUDI E ANALISI STATISTICHE**

*Il testo è stato curato da Debora Serafini.*

*La costruzione del database è stata curata da Marco Cosconati, Debora Serafini e Gian Luca Scialanga.*



(decreto legge 6 luglio 2012 n. 95 convertito con legge 7 agosto 2012 n. 135)

---

Registrazione presso il Tribunale di Roma n. 56/2015 del 23 marzo 2015  
Direzione e Redazione presso l'Istituto per la vigilanza sulle assicurazioni  
Direttore responsabile  
Roberto NOVELLI

Indirizzo  
via del Quirinale 21 – 00187 ROMA

Telefono  
+39 06 42133.1

Fax  
+39 06 42133.775

Sito internet  
*<http://www.ivass.it>*

Tutti i diritti riservati. È consentita la riproduzione a fini didattici e non commerciali, a condizione che venga citata la fonte

ISSN 2421-3004 (online)

---

## Sommario

1. Il premio r.c. auto .....	8
2. La dispersione dei prezzi.....	8
3. I prezzi nel territorio.....	9
4. La scatola nera.....	10

---

### AVVERTENZE

Le elaborazioni, salvo diversa indicazione, sono eseguite dall'IVASS.

I risultati rappresentati nella presente pubblicazione, ove non diversamente indicato, sono elaborati sui dati di IPER.

---

## GLOSSARIO

Ai fini della comprensione del testo, per premio lordo (PL) si intende il prezzo realmente pagato dall'assicurato per la garanzia r.c. auto. I termini “prezzo” o “prezzo effettivo” sono usati come sinonimi del premio lordo. Il premio lordo è ottenuto sottraendo dalla tariffa (T) lo sconto (S):

$$PL = T - S$$

Per premio netto o premio imponibile (PN) si intende il premio lordo al netto delle voci legate alla fiscalità (F) e del contributo al servizio sanitario nazionale (SSN):

$$PN = PL - F - SSN$$

Definiamo tariffa netta (TN) il premio netto più lo sconto:

$$TN = PN + S$$

Per premio puro (PP) intendiamo, in questa sede, il premio netto meno le provvigioni (PV):

$$PP = PN - PV$$

Il termine “premio” senza nessun attributo si riferisce al premio lordo per la garanzia r.c. auto delle autovetture ad uso privato.

## NOTA METODOLOGICA

### Aspetti generali

L'IVASS ha avviato nell'ultimo trimestre 2013 IPER, un'indagine statistica sui prezzi effettivi per la garanzia r.c. auto. IPER contiene informazioni:

- sugli importi dei premi effettivamente pagati per la garanzia r.c. auto dagli assicurati (e non sui prezzi di listino/tariffe) come rilevati da un campione di contratti di durata annuale per la copertura di autovetture ad uso privato (autocarri, ciclomotori, natanti ed autovetture ad uso non privato non fanno parte del campione);
- sulle principali componenti che concorrono alla determinazione del prezzo finale, ovvero la fiscalità, gli sconti sul prezzo di listino e le provvigioni corrisposte agli intermediari.
- sulle principali clausole contrattuali

### Composizione del campione

La formazione del campione su cui si basa l'inferenza sul trend del mercato avviene come segue:

- dalla banca dati SITA<sup>1</sup> dell'ANIA contenente le coperture attive durante l'ultimo giorno del trimestre di riferimento (31/3 – 30/6 – 30/9 – 31/12) relative alle sole autovetture, vengono selezionati i contratti di durata annuale stipulati/rinnovati durante il trimestre di riferimento, il cosiddetto “universo di riferimento”;
- dall'universo di riferimento, utilizzando un disegno di stratificazione proporzionale<sup>2</sup>, viene estratto un campione di targhe di dimensione pari al 30 per cento dell'universo; IVASS invia a ciascuna compagnia le targhe campionate di sua competenza e ad ANIA l'intero campione di targhe.

ANIA e le compagnie inviano ad IVASS, secondo modalità prestabilite, i flussi di arricchimento dati.

### Nuovo assetto territoriale 2017

A decorrere dal 1° gennaio 2017, nel Bollettino IPER è recepita la classificazione territoriale censita dalla Legge regionale sarda n. 2/2016 che ha modificato l'assetto territoriale dell'isola istituendo la città metropolitana di Cagliari e la nuova provincia Sud Sardegna e modificando le province di Sassari, Nuoro e Oristano riconducendole alla situazione antecedente la legge regionale n.9/2001. Per effetto della transizione amministrativa dal vecchio al nuovo assetto territoriale, non ancora completata, le statistiche per le province sarde non sono disponibili per il primo e il secondo trimestre del 2017.

---

<sup>1</sup> Sistema Informativo Targhe Assicurate.

<sup>2</sup> Le variabili di stratificazione sono l'età del proprietario, la dimensione del centro abitativo in cui risiede e la classe di bonus-malus. La combinazione di queste variabili genera circa 816 strati da cui vengono estratti un numero di contratti proporzionali al peso dello strato nell'universo di riferimento.

## SINTESI

- Il premio medio per la garanzia r.c. auto nel terzo trimestre del 2017 è pari a 420 euro; il 50 per cento degli assicurati paga meno di 378 euro.
- Il trend dei prezzi della r.c.auto mostra segnali di rialzo: nel corso dell'ultimo trimestre il prezzo medio è aumentato del 2 per cento (il prezzo mediano del 1,7 per cento) mentre la diminuzione su base annua è scesa a -1,3 per cento.
- L'aumento dei prezzi si abbina ad un positivo aumento della loro dispersione che risulta, tuttavia, limitato ai contratti più costosi/rischiosi.
- La dispersione dei prezzi è ampiamente differenziata nel territorio: i prezzi tendono ad essere meno differenziati nelle province meridionali in cui, storicamente, il sistema di Bonus Malus è stato meno efficiente nel catturare la sinistrosità.
- La maggiore dispersione dei prezzi riscontrata nelle polizze telematiche sembrerebbe indicare che la scatola nera consente misure più precise dei rischi assicurati che si riflettono positivamente sulla tariffazione: il differenziale di dispersione dei prezzi rispetto ai contratti tradizionali (senza scatola nera) è di oltre 3 punti percentuali.
- A conclusione della parabola discendente dei prezzi, Napoli e Prato rimangono le uniche province con un premio medio superiore ai 600 euro.
- Prosegue, in decelerazione, il trend di crescita delle polizze "telematiche": al terzo trimestre 2017 il 20,3 per cento dei contratti prevede una scatola nera.

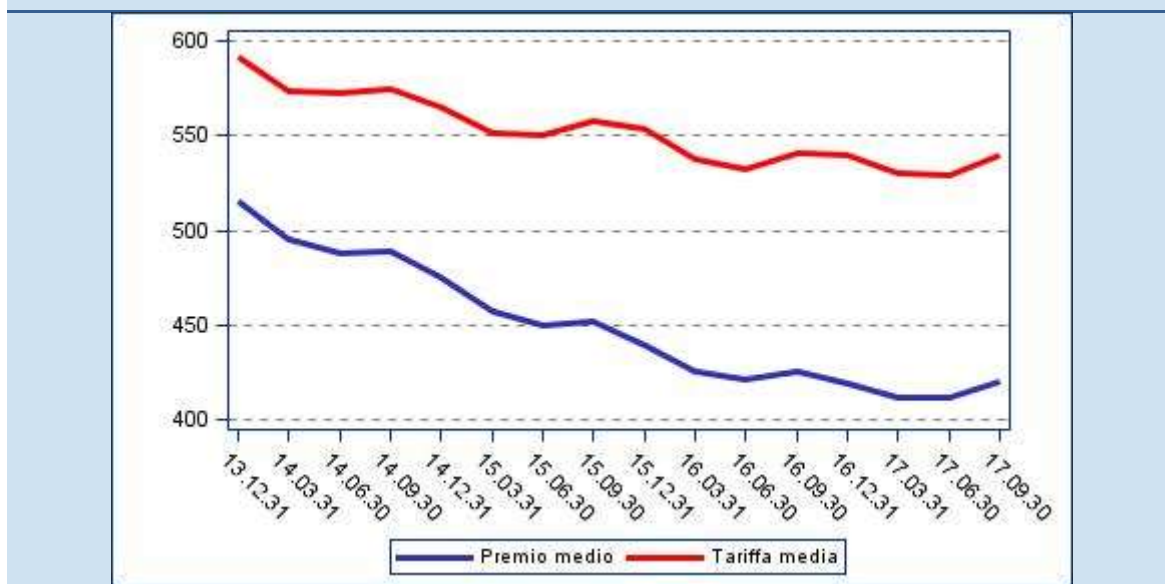
## 1. Il premio r.c. auto

*Il premio medio per la garanzia r.c. auto come rilevato dai contratti stipulati o rinnovati nel terzo trimestre del 2017 è pari a 420 euro. Il 50 per cento degli assicurati paga meno di 378 euro, il 90 per cento degli assicurati meno di 648 euro e solo il 10 per cento degli assicurati meno di 237 euro.*

Le tavole referenziate nel bollettino sono pubblicate nell'Appendice Statistica. Le statistiche della distribuzione trimestrale dei prezzi sono contenute nella tavola A1, mentre la tavola A2 riporta le variazioni delle statistiche su base trimestrale e su base annuale.

Il trend dei prezzi (figura 1) mostra segnali di rialzo: nel terzo trimestre 2017 i prezzi della copertura r.c.auto sono tornati ad aumentare (+2 per cento rispetto al trimestre precedente); si attenua conseguentemente la diminuzione su base annua (-1,3 per cento, contro il -5,9 per cento dell'anno precedente). Si ricorda che l'analisi del trend dei prezzi implica la neutralizzazione della componente stagionale che è determinata dalle differenze, su base mensile/trimestrale, delle distribuzioni dei contratti rispetto ad alcune variabili<sup>3</sup> che sono indicative del rischio assicurato.

Figura 1 – Valori trimestrali medi del prezzo e della tariffa netta per la garanzia r.c. auto



La percentuale dello sconto applicato sulla tariffa netta è stazionaria (26,4 per cento), pertanto, l'aumento del prezzo corrisponde ad un proporzionale aumento della tariffa netta.

## 2. La dispersione dei prezzi

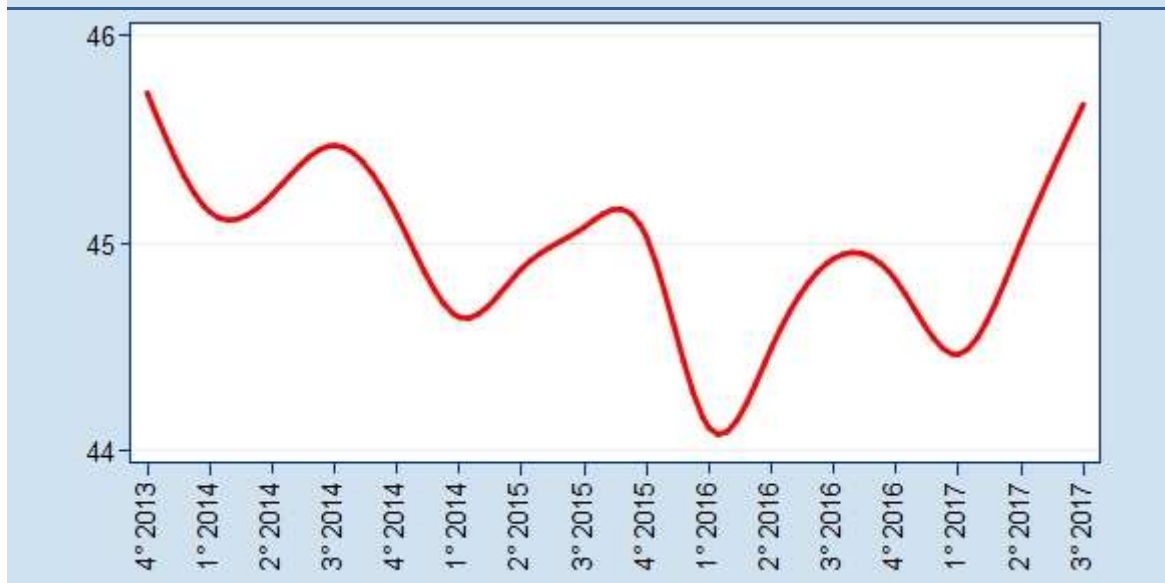
La dispersione dei prezzi rispetto al valore medio, espressa dalla deviazione standard, è pari a 192 euro, pari al 46 per cento del prezzo medio (coefficiente di variazione).

<sup>3</sup> Ad esempio la classe di Bonus Malus e le caratteristiche del veicolo.



Si consolida il trend di aumento dell'eterogeneità dei prezzi (figura 2): la variazione su base annua del coefficiente di variazione è pari all'1,6 per cento. La maggiore differenziazione dei prezzi ha interessato i contratti più costosi, situati nella coda destra della distribuzione (la differenza standardizzata tra il 9° decile e la mediana è aumentata su base annua dell'1 per cento), viceversa i contratti più economici tendono ad avere prezzi più omogenei (la differenza standardizzata tra la mediana e il 1° decile è diminuita su base annua dello 0,9 per cento).

**Figura 2 – Valori trimestrali del coefficiente di variazione del prezzo medio per la garanzia r.c. auto**



*L'aumento dei prezzi si abbina ad un positivo aumento della loro dispersione che risulta, tuttavia, limitato ai contratti più costosi/rischiosi.*

### 3. I prezzi nel territorio

Le tavole A11 e A13 riportano, rispettivamente per regione e per provincia (o città metropolitana) di residenza del proprietario, i valori medi del premio e le relative distribuzioni dei contratti.

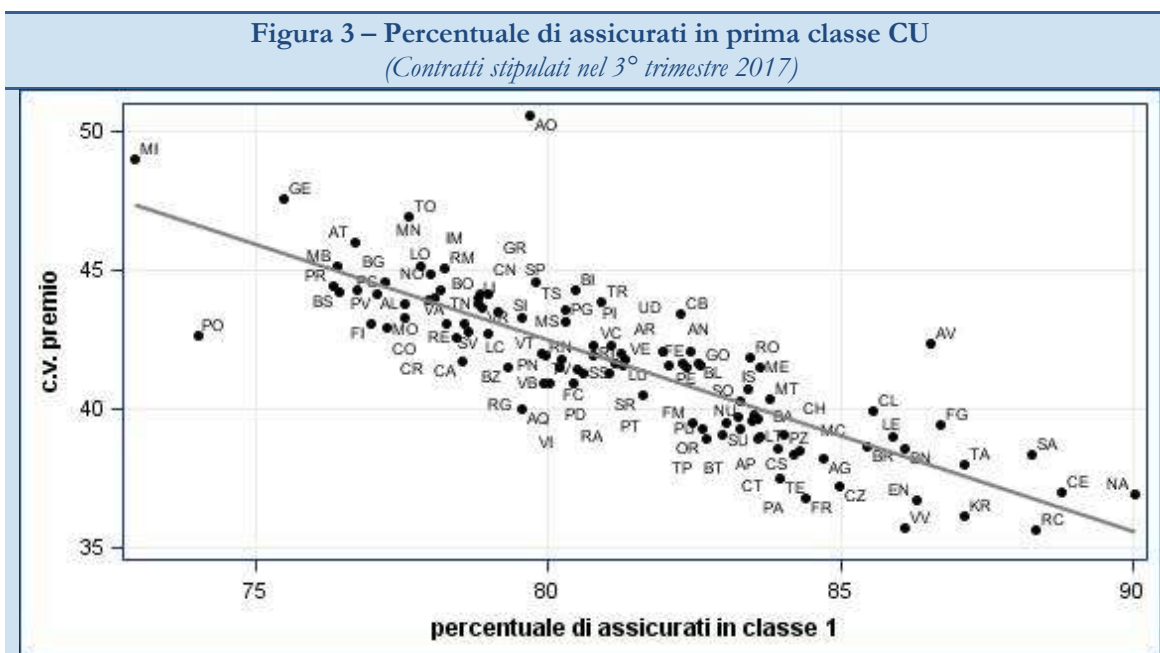
La ripartizione delle province rispetto al livello del premio risulta invariata dal quarto trimestre 2016 (crf. Bollettino Statistico n.5 del 2017).

Napoli e Prato, le province più costose, hanno un premio medio superiore a 600 euro (rispettivamente 637 e 616 euro), le restanti province con prezzi di livello alto (superiori a 496 euro – 3° quartile della distribuzione nazionale) sono Prato, Caserta, Pistoia, Reggio di Calabria, Firenze, Crotone, Massa-Carrara e Vibo Valentia.

Le tavole A12 e A14 descrivono la variazione del premio medio su base trimestrale e annuale, rispettivamente, per regione e per provincia di residenza del proprietario.

Negli ultimi 12 mesi solo 13 province<sup>4</sup>, distribuite nel meridione e in Sicilia, presentano prezzi ancora in diminuzione per oltre il 3 per cento.

L'eterogeneità dei prezzi è ampiamente differenziata nel territorio (tavola A13), con oscillazioni medie (in più e in meno rispetto al prezzo medio) comprese tra il 36 e 51 per cento. I prezzi tendono ad essere maggiormente differenziati nelle province del Nord-Ovest e nella capitale, di contro, risultano più omogenei nelle province meridionali in cui, storicamente, il sistema di Bonus Malus è stato meno efficiente nel catturare la sinistrosità. La figura 3 mostra la forte correlazione (negativa) esistente tra la variabilità dei prezzi e la concentrazione degli assicurati nella prima classe di merito. Nelle province di Vibo Valentia, Reggio Calabria, Crotone, Enna, Napoli e Caserta oltre l'87 per cento degli assicurati è assegnato alla classe più virtuosa e conseguentemente la variabilità del premio è ai valori minimi.



L'inefficienza del sistema Bonus Malus nel catturare la sinistrosità, già documentata nel bollettino Statistico n. 2 del 2017, è proseguita, seppur in misura attenuata, anche nell'ultimo anno, come attestato dall'aumento della percentuale di assicurati in prima classe CU (2,6 punti percentuali su base annua) e dalla diminuzione della classe media di CU (-0,07 di punto percentuale su base annua).

#### 4. La scatola nera

IPER contiene informazioni sulla presenza o meno nel contratto per la garanzia r.c. auto di clausole di riduzione del premio in presenza della cosiddetta “scatola nera”, ovvero dei sistemi telematici, installati sul veicolo, finalizzati alla registrazione di dati relativi ai chilometri percorsi e agli stili di guida. In seguito si fa riferimento a tali contratti indifferentemente con le locuzioni “contratti con scatola nera” o “polizze telematiche”.

<sup>4</sup> La Sardegna è esclusa dall'analisi (Cfr Nota metodologica – Nuovo assetto territoriale 2017).

Figura 4 – Percentuale di polizze telematiche



Il 20,3 per cento delle polizze stipulate nel terzo trimestre del 2017 prevede una scatola nera con effetti di riduzione sul premio. Prosegue, in decelerazione, il trend di crescita delle polizze telematiche: i dispositivi che registrano gli stili di guida e/o i chilometri percorsi sono aumentati negli ultimi 12 mesi di 2,5 punti percentuali.

I contratti che prevedono l'utilizzo della scatola nera hanno prezzi maggiormente differenziati: il coefficiente di variazione è di oltre 3 punti percentuali superiore rispetto ai contratti tradizionali (47,5 contro il 44,3 per cento dei contratti senza scatola nera).

*La maggiore dispersione dei prezzi riscontrata nei contratti "telematici" sembrerebbe indicare che la scatola nera consente misure più precise dei rischi assicurati che si riflettono positivamente sulla tariffazione.*

## APPENDICE STATISTICA

Tavola A1 - Statistiche sulla distribuzione del premio .....	13
Tavola A2 - Distribuzione del premio .....	13
Tavola A3 - Premio per classe di età.....	14
Tavola A4 - Premio per classe di età.....	14
Tavola A5 - Premio per gruppo di Bonus-Malus.....	14
Tavola A6 - Premio per gruppo di Bonus-Malus - variazioni .....	15
Tavola A7 - Premio per sesso.....	15
Tavola A8 - Premio per sesso - variazioni .....	15
Tavola A9 - Premio per dimensione urbana .....	16
Tavola A10 - Premio per dimensione urbana - variazioni .....	16
Tavola A11 - Premio per regione.....	16
Tavola A12 – Premio per regione – variazioni .....	17
Tavola A13 - Premio per provincia.....	18
Tavola A14 - Premio per provincia – variazioni.....	21
Tavola A15 - Premio per gruppo di Bonus Malus e classe di età del proprietario .....	23
Tavola A16 - Premio per classe di età e sesso.....	23
Tavola A17 - Premio per provincia e classe di età del proprietario .....	24
Tavola A18 - Premio per provincia e gruppo di Bonus Malus .....	27
Tavola A19 - Percentuale di contratti con scatola nera e premio medio complessivo.....	30

## Tavole 3° trimestre 2017

**Tavola A1 - Statistiche sulla distribuzione del premio**

Periodo	Media	Mediana	C.v. %	Dev. Stand.	10° Perc.	25° Perc.	75° Perc.	90° Perc.	(90°- 10°)/10°	(50°- 10°)/10°	(90°- 50°)/10°
<b>4° trimestre 2015</b>	439	397	45,0	198	247	308	520	679	1,742	0,604	1,138
<b>1° trimestre 2016</b>	425	385	44,1	188	243	300	503	652	1,687	0,587	1,099
<b>2° trimestre 2016</b>	421	381	44,5	187	240	297	499	646	1,697	0,590	1,107
<b>3° trimestre 2016</b>	426	385	44,9	191	240	299	504	656	1,731	0,601	1,130
<b>4° trimestre 2016</b>	420	379	44,8	188	238	295	497	646	1,719	0,597	1,122
<b>1° trimestre 2017</b>	412	372	44,5	183	235	291	486	631	1,683	0,585	1,099
<b>2° trimestre 2017</b>	412	372	45,0	185	234	290	486	633	1,705	0,589	1,116
<b>3° trimestre 2017</b>	420	378	45,7	192	237	294	496	648	1,736	0,596	1,140

**Tavola A2 - Distribuzione del premio**

(variazioni percentuali rispetto al trimestre precedente e rispetto allo stesso trimestre dell'anno precedente)

Variazione %	Periodo	Media	Mediana	C.v.	Dev. Stand.	(90°- 10°)/10°	(50°- 10°)/10°	(90°- 50°)/10°
<b>su base annuale</b>	<b>4° trimestre 2016</b>	-4,4	-4,4	-0,5	-4,9	-1,3	-1,2	-1,4
	<b>1° trimestre 2017</b>	-3,2	-3,4	0,8	-2,4	-0,2	-0,5	-0,0
	<b>2° trimestre 2017</b>	-2,2	-2,4	1,1	-1,1	0,5	-0,2	0,8
	<b>3° trimestre 2017</b>	-1,3	-1,7	1,6	0,3	0,3	-0,9	1,0
<b>su base trimestrale</b>	<b>1° trimestre 2016</b>	-3,1	-2,9	-2,0	-5,1	-3,2	-2,8	-3,4
	<b>2° trimestre 2016</b>	-1,0	-1,1	0,9	-0,2	0,6	0,5	0,7
	<b>3° trimestre 2016</b>	1,1	1,0	1,0	2,1	2,0	1,8	2,0
	<b>4° trimestre 2016</b>	-1,4	-1,4	-0,2	-1,7	-0,7	-0,7	-0,7
	<b>1° trimestre 2017</b>	-1,9	-1,8	-0,8	-2,7	-2,1	-2,1	-2,1
	<b>2° trimestre 2017</b>	0,0	-0,1	1,2	1,2	1,3	0,8	1,5
	<b>3° trimestre 2017</b>	2,0	1,7	1,5	3,5	1,8	1,1	2,2

### Tavola A3 - Premio per classe di età

Contratti stipulati nel 3° trimestre 2017

Classe di età	Premio		Contratti	
	Media	C.v. %	Numero	%
fino a 24	726,4	43,3	25.456	1,4
25-34	479,2	46,6	182.880	10,1
35-44	410,8	45,4	340.381	18,8
45-59	419,8	43,6	670.769	37,0
60 e oltre	394,3	43,3	592.732	32,7

### Tavola A4 - Premio per classe di età

(variazioni percentuali)

Variazione %	Periodo	Classe di età				
		fino a 24	25-34	35-44	45-59	60 e oltre
su base annuale	4° trimestre 2016	0,1	-3,7	-4,8	-4,7	-4,2
	1° trimestre 2017	0,2	-2,3	-3,3	-3,6	-3,1
	2° trimestre 2017	2,1	-0,8	-2,1	-2,6	-2,3
	3° trimestre 2017	2,9	0,3	-1,3	-1,7	-1,6
su base trimestrale	1° trimestre 2016	-0,6	-2,7	-3,1	-3,1	-2,9
	2° trimestre 2016	-0,9	-0,4	-0,6	-0,9	-1,2
	3° trimestre 2016	1,5	0,9	0,8	0,8	1,1
	4° trimestre 2016	0,1	-1,5	-2,0	-1,5	-1,2
	1° trimestre 2017	-0,5	-1,3	-1,6	-2,0	-1,8
	2° trimestre 2017	1,0	1,1	0,7	0,1	-0,3
	3° trimestre 2017	2,3	2,0	1,7	1,7	1,7

### Tavola A5 - Premio per gruppo di Bonus-Malus

Contratti stipulati nel 3° trimestre 2017

Gruppo di Bonus-Malus	Premio		Contratti	
	Media	C.v. %	Numero	%
Classe 1	388,0	38,7	1.460.772	80,6
Classi 2 e 3	483,8	40,7	164.269	9,1
Classi da 4 a 10	554,0	44,1	129.852	7,2
Classi da 11 a 18	805,0	45,2	52.342	2,9
Contratti con Franchigia o Nuovi Rischi	188,4	101,5	4.983	0,3

### Tavola A6 - Premio per gruppo di Bonus-Malus - variazioni

(variazioni percentuali rispetto al trimestre precedente)

Variazione %	Periodo	Gruppo di Bonus-Malus				Contratti Con Franchigia o Nuovi Rischi
		Classe 1	Classi 2 e 3	Classi da 4 a 10	Classi da 11 a 18	
su base annuale	4° trimestre 2016	-4,1	-3,4	-1,9	-2,6	-13,9
	1° trimestre 2017	-3,1	-2,3	-0,7	-0,3	-21,7
	2° trimestre 2017	-2,3	-1,2	1,0	1,4	-2,8
	3° trimestre 2017	-1,5	-0,2	2,4	2,1	-1,3
su base trimestrale	1° trimestre 2016	-2,6	-2,9	-2,6	-3,0	-5,8
	2° trimestre 2016	-0,9	-0,3	0,2	-0,7	-24,1
	3° trimestre 2016	0,7	0,8	1,0	1,6	14,6
	4° trimestre 2016	-1,4	-1,1	-0,4	-0,6	5,0
	1° trimestre 2017	-1,5	-1,8	-1,4	-0,6	-14,2
	2° trimestre 2017	-0,0	0,9	1,9	1,0	-5,9
	3° trimestre 2017	1,5	1,8	2,3	2,3	16,4

### Tavola A7 - Premio per sesso

Contratti stipulati nel 3° trimestre 2017

Sesso	Premio		Contratti	
	Media	C.v. %	Numero	%
Donna	412,7	45,4	732.481	40,4
Uomo	425,0	45,8	1.079.737	59,6

### Tavola A8 - Premio per sesso - variazioni

(variazioni percentuali rispetto al trimestre precedente)

Variazione %	Periodo	Sesso	
		Donna	Uomo
su base annuale	4° trimestre 2016	-4,2	-4,6
	1° trimestre 2017	-3,1	-3,3
	2° trimestre 2017	-2,2	-2,2
	3° trimestre 2017	-1,3	-1,4
su base trimestrale	1° trimestre 2016	-3,1	-3,1
	2° trimestre 2016	-0,5	-1,4
	3° trimestre 2016	1,0	1,2
	4° trimestre 2016	-1,5	-1,3
	1° trimestre 2017	-2,0	-1,8
	2° trimestre 2017	0,4	-0,3
	3° trimestre 2017	1,9	2,1

### Tavola A9 - Premio per dimensione urbana

Contratti stipulati nel 3° trimestre 2017

Dimensione urbana	Premio		Contratti	
	Media	C.v. %	Numero	%
piccoli centri	400,6	44,1	1.259.390	69,5
città medie	442,9	45,6	337.040	18,6
città metropolitane	497,9	46,7	215.788	11,9

### Tavola A10 - Premio per dimensione urbana - variazioni

(variazioni percentuali rispetto al trimestre precedente)

Variazione %	Periodo	Dimensione Urbana		
		piccoli centri	città medie	città metropolitane
su base annuale	4° trimestre 2016	-4,5	-4,7	-3,4
	1° trimestre 2017	-3,3	-3,4	-2,5
	2° trimestre 2017	-2,4	-2,3	-1,4
	3° trimestre 2017	-1,4	-1,4	-1,0
su base trimestrale	1° trimestre 2016	-3,2	-3,1	-2,3
	2° trimestre 2016	-1,1	-1,5	-1,1
	3° trimestre 2016	1,1	1,4	2,2
	4° trimestre 2016	-1,4	-1,6	-2,1
	1° trimestre 2017	-2,0	-1,8	-1,4
	2° trimestre 2017	-0,2	-0,3	0,0
	3° trimestre 2017	2,2	2,4	2,7

### Tavola A11 - Premio per regione

Contratti stipulati nel 3° trimestre 2017

Regione	Premio medio	C.v. %	Numero contratti	%
Abruzzo	385,9	40,7	44.183	2,4
Basilicata	342,6	39,8	18.900	1,0
Calabria	451,5	39,4	59.461	3,3
Campania	542,2	42,2	138.560	7,6
Emilia Romagna	422,4	43,9	138.340	7,6
Friuli-V.G.	323,9	42,8	42.127	2,3
Lazio	470,9	45,0	171.628	9,5
Liguria	436,1	47,7	41.923	2,3
Lombardia	386,9	46,1	287.150	15,8
Marche	412,1	40,5	49.881	2,8
Molise	319,5	42,8	10.795	0,6
Piemonte	377,3	48,0	139.590	7,7
Puglia	446,0	39,9	122.776	6,8



Regione	Premio medio	C.v. %	Numero contratti	%
Sardegna	377,7	42,1	55.506	3,1
Sicilia	413,2	40,7	151.020	8,3
Toscana	475,3	46,1	111.402	6,1
Trentino-A.A.	346,3	42,9	34.346	1,9
Umbria	378,7	43,9	32.063	1,8
Valle d'Aosta	312,6	51,4	5.297	0,3
Veneto	381,6	42,9	157.270	8,7

**Tavola A12 – Premio per regione – variazioni**

Periodo di riferimento: 3° trimestre 2017

Regione	Variazione % su base trimestrale	Variazione % su base annuale
Abruzzo	1,3	-2,4
Basilicata	1,7	-2,0
Calabria	1,7	-3,7
Campania	0,9	-2,1
Emilia Romagna	2,3	-0,4
Friuli-V.G.	1,7	-0,5
Lazio	1,6	-1,0
Liguria	3,0	-0,7
Lombardia	2,4	-0,7
Marche	2,4	-0,8
Molise	1,5	-1,4
Piemonte	2,3	-0,5
Puglia	1,8	-3,2
Sardegna	0,0	-1,8
Sicilia	1,9	-2,4
Toscana	1,6	-1,0
Trentino-A.A.	3,4	0,3
Umbria	1,8	-0,4
Valle d'Aosta	3,7	3,9
Veneto	2,2	-0,6

### Tavola A13 - Premio per provincia

Contratti stipulati nel 3° trimestre 2017

Provincia	Premio medio	C.v. %	Numero contratti	%
Agrigento	362,0	38,3	14.001	0,8
Alessandria	349,5	43,9	14.289	0,8
Ancona	423,1	42,0	15.460	0,9
Aosta	312,6	51,4	5.297	0,3
Arezzo	376,3	42,3	11.664	0,6
Ascoli Piceno	379,7	38,7	7.067	0,4
Asti	329,9	46,1	7.494	0,4
Avellino	387,6	42,6	13.188	0,7
Bari	447,5	39,3	37.939	2,1
Barletta-Andria-Trani	432,2	40,0	10.707	0,6
Belluno	323,7	41,8	7.187	0,4
Benevento	391,6	38,9	8.857	0,5
Bergamo	361,3	44,4	33.874	1,9
Biella	315,2	44,5	6.340	0,3
Bologna	465,5	44,4	28.104	1,6
Bolzano	358,2	41,7	17.103	0,9
Brescia	376,1	44,5	39.822	2,2
Brindisi	471,1	38,8	12.705	0,7
Cagliari	422,3	41,8	14.463	0,8
Caltanissetta	387,0	40,1	7.984	0,4
Campobasso	312,6	43,5	7.637	0,4
Caserta	543,7	37,2	24.188	1,3
Catania	443,1	39,9	33.684	1,9
Catanzaro	444,7	37,4	11.603	0,6
Chieti	364,6	39,8	13.252	0,7
Como	410,2	43,1	18.640	1,0
Cosenza	386,6	38,5	23.012	1,3
Cremona	363,0	43,3	11.145	0,6
Crotone	507,0	36,4	4.414	0,2
Cuneo	326,8	42,9	21.067	1,2
Enna	325,8	36,8	5.155	0,3
Fermo	409,0	39,7	5.927	0,3
Ferrara	376,8	42,3	11.192	0,6
Firenze	526,9	43,3	26.097	1,4
Foggia	473,5	39,6	16.369	0,9
Forli-Cesena	399,5	41,4	13.297	0,7
Frosinone	405,0	37,0	17.180	0,9
Genova	472,7	47,9	20.474	1,1
Gorizia	324,3	41,7	4.857	0,3
Grosseto	384,0	43,7	7.476	0,4
Imperia	372,7	44,5	6.523	0,4

Provincia	Premio medio	C.v. %	Numero contratti	%
Isernia	336,3	40,8	3.158	0,2
L'Aquila	370,0	40,1	10.763	0,6
La Spezia	459,5	45,0	6.338	0,3
Latina	494,2	39,2	18.474	1,0
Lecce	394,9	39,2	27.201	1,5
Lecco	364,6	43,2	10.279	0,6
Livorno	440,0	44,3	9.860	0,5
Lodi	385,1	45,2	6.584	0,4
Lucca	492,6	41,8	12.598	0,7
Macerata	429,2	39,8	10.288	0,6
Mantova	350,5	44,2	12.903	0,7
Massa-Carrara	516,3	43,5	5.983	0,3
Matera	363,2	40,8	6.424	0,4
Messina	442,2	41,7	19.350	1,1
Milano	409,9	49,1	76.700	4,2
Modena	411,1	43,5	22.533	1,2
Monza e della Brianza	393,8	45,2	25.202	1,4
Napoli	636,9	37,2	61.173	3,4
Novara	332,5	45,0	11.991	0,7
Nuoro	373,4	39,7	7.123	0,4
Oristano	296,6	39,0	5.670	0,3
Padova	399,0	42,6	29.615	1,6
Palermo	427,1	39,0	34.893	1,9
Parma	399,8	44,7	14.134	0,8
Pavia	386,7	44,2	16.954	0,9
Perugia	375,8	43,7	24.226	1,3
Pesaro e Urbino	403,4	39,4	11.139	0,6
Pescara	435,4	41,7	9.816	0,5
Piacenza	388,9	44,8	9.215	0,5
Pisa	490,8	42,3	12.705	0,7
Pistoia	523,6	41,9	8.419	0,5
Pordenone	309,2	42,0	10.946	0,6
Potenza	332,0	38,7	12.476	0,7
Prato	616,2	43,0	7.148	0,4
Ragusa	394,8	41,0	10.317	0,6
Ravenna	439,0	41,5	13.077	0,7
Reggio di Calabria	520,8	36,0	15.525	0,9
Reggio nell'Emilia	420,2	42,8	16.624	0,9
Rieti	422,9	42,2	5.546	0,3
Rimini	452,8	42,1	10.164	0,6
Roma	491,0	45,2	118.916	6,6
Rovigo	343,0	42,1	8.311	0,5
Salerno	463,6	38,6	31.154	1,7
Sassari	386,5	41,3	16.432	0,9
Savona	379,9	42,9	8.588	0,5

Provincia	Premio medio	C.v. %	Numero contratti	%
Siena	344,4	43,5	9.452	0,5
Siracusa	394,2	40,5	12.439	0,7
Sondrio	351,3	40,6	6.249	0,3
Sud Sardegna	352,6	39,4	11.818	0,7
Taranto	485,7	38,2	17.855	1,0
Teramo	382,6	37,7	10.352	0,6
Terni	387,8	44,2	7.837	0,4
Torino	427,1	47,1	67.171	3,7
Trapani	393,9	39,2	13.197	0,7
Trento	334,5	43,9	17.243	1,0
Treviso	383,6	41,7	29.463	1,6
Trieste	365,0	44,5	6.753	0,4
Udine	317,9	41,7	19.571	1,1
Varese	391,1	44,2	28.798	1,6
Venezia	416,7	42,0	23.923	1,3
Verbano-Cusio-Ossola	332,5	41,0	5.455	0,3
Vercelli	316,4	42,3	5.783	0,3
Verona	378,1	44,0	30.600	1,7
Vibo Valentia	502,2	35,9	4.907	0,3
Vicenza	361,2	41,7	28.171	1,6
Viterbo	347,2	42,2	11.512	0,6

### Tavola A14 - Premio per provincia – variazioni

Contratti stipulati nel 3° trimestre 2017

Provincia	Variazione % su base trimestrale	Variazione % su base annuale
Agrigento	1,9	-3,0
Alessandria	3,9	0,5
Ancona	2,2	-0,1
Aosta	3,7	3,9
Arezzo	1,4	-1,2
Ascoli Piceno	2,1	-1,4
Asti	2,9	-1,1
Avellino	0,4	-2,3
Bari	1,7	-3,1
Barletta-Andria-Trani	2,1	-1,9
Belluno	2,6	-0,2
Benevento	1,9	-2,0
Bergamo	2,9	-0,6
Biella	3,2	0,3
Bologna	1,7	-0,5
Bolzano	3,2	0,7
Brescia	2,1	-1,0
Brindisi	2,6	-3,0
Cagliari	-	-
Caltanissetta	1,7	-3,4
Campobasso	1,7	-1,4
Caserta	1,5	-3,3
Catania	1,8	-2,5
Catanzaro	1,5	-3,7
Chieti	1,4	-2,9
Como	2,5	-0,9
Cosenza	1,7	-3,9
Cremona	1,3	-1,3
Crotone	0,4	-2,7
Cuneo	2,5	-0,3
Enna	0,9	-2,0
Fermo	1,7	-1,5
Ferrara	3,4	-0,6
Firenze	3,4	-1,7
Foggia	1,8	-3,0
Forli-Cesena	2,3	-1,0
Frosinone	1,9	-1,5
Genova	4,1	-0,1
Gorizia	1,9	-2,2
Grosseto	1,2	-1,2
Imperia	2,4	-0,5
Isernia	1,1	-1,4

<b>Provincia</b>	<b>Variazione % su base trimestrale</b>	<b>Variazione % su base annuale</b>
L'Aquila	2,0	-2,2
La Spezia	2,3	-2,7
Latina	2,3	-1,3
Lecce	1,0	-3,6
Lecco	2,8	-0,3
Livorno	1,3	-1,7
Lodi	3,0	-0,8
Lucca	1,7	-0,6
Macerata	3,1	-1,1
Mantova	3,6	0,4
Massa-Carrara	2,2	-2,0
Matera	1,7	-2,1
Messina	2,1	-3,6
Milano	3,1	-0,7
Modena	2,2	0,2
Monza e della Brianza	2,6	-0,7
Napoli	1,6	-1,1
Novara	3,1	-1,3
Nuoro	-	-
Oristano	-	-
Padova	2,0	-0,6
Palermo	1,3	-1,2
Parma	2,9	0,3
Pavia	2,7	-0,5
Perugia	1,5	-0,4
Pesaro e Urbino	2,7	-0,8
Pescara	0,8	-2,4
Piacenza	1,7	-0,4
Pisa	1,5	-0,3
Pistoia	1,7	-1,7
Pordenone	1,9	-0,5
Potenza	1,7	-2,0
Prato	2,9	0,2
Ragusa	2,9	-2,1
Ravenna	3,1	-1,0
Reggio di Calabria	1,4	-4,6
Reggio nell'Emilia	2,0	-0,5
Rieti	2,2	-0,2
Rimini	2,3	-0,7
Roma	1,6	-1,0
Rovigo	2,5	-0,9
Salerno	1,1	-3,3
Sassari	-	-
Savona	3,6	-0,7
Siena	2,0	-0,9
Siracusa	3,5	-1,8
Sondrio	3,0	-0,3

Provincia	Variazione % su base trimestrale	Variazione % su base annuale
Sud Sardegna	-	-
Taranto	2,4	-3,9
Teramo	1,0	-1,9
Terni	3,0	-0,4
Torino	2,0	-0,4
Trapani	1,8	-2,9
Trento	3,3	-0,2
Treviso	2,1	-0,5
Trieste	2,0	0,6
Udine	1,7	-0,5
Varese	1,8	-0,9
Venezia	3,2	-1,0
Verbano-Cusio-Ossola	2,8	-0,7
Vercelli	1,6	-0,8
Verona	2,3	-0,6
Vibo Valentia	2,1	-2,3
Vicenza	1,9	-0,7
Viterbo	2,8	0,3

**Tavola A15 - Premio per gruppo di Bonus Malus e classe di età del proprietario**

Contratti stipulati nel 3° trimestre 2017

Gruppo di Bonus-Malus	fino a 24		25-34		35-44		45-59		60 e oltre	
	Premio medio	Numero contratti	Premio medio	Numero contratti	Premio medio	Numero contratti	Premio medio	Numero contratti	Premio medio	Numero contratti
<b>Classe 1</b>	649,0	18.464	433,3	131.964	372,7	250.855	391,1	554.023	370,7	505.466
<b>Classi 2 e 3</b>	795,3	2.088	499,8	17.853	442,8	37.232	495,8	58.124	481,5	48.972
<b>Classi da 4 a 10</b>	876,6	1.843	552,8	19.404	508,6	37.814	569,2	42.352	571,5	28.439
<b>Classi da 11 a 18</b>	1083,9	2.948	811,3	13.142	765,1	13.593	802,9	14.528	764,1	8.131
<b>Contratti con Franchigia o Nuovi Rischi</b>	309,1	113	279,2	517	212,1	887	172,5	1.742	157,0	1.724

**Tavola A16 - Premio per classe di età e sesso**

Contratti stipulati nel 3° trimestre 2017

Classe di età	Donna			Uomo		
	Premio medio	Numero contratti	Distribuzione %	Premio medio	Numero contratti	Distribuzione %
<b>fino a 24</b>	688,9	10.451	0,58	752,4	15.005	0,83
<b>25-34</b>	457,5	80.933	4,47	496,4	101.947	5,63
<b>35-44</b>	399,9	150.285	8,29	419,3	190.096	10,49
<b>45-59</b>	413,5	290.665	16,04	424,5	380.104	20,97
<b>60 e oltre</b>	388,7	200.147	11,04	397,1	392.585	21,66

Tavola A17 - Premio per provincia e classe di età del proprietario

Contratti stipulati nel 3° trimestre 2017

Provincia	fino a 24		25-34		35-44		45-59		60 e oltre	
	Premio medio	Numero contratti	Premio medio	Numero contratti	Premio medio	Numero contratti	Premio medio	Numero contratti	Premio medio	Numero contratti
<b>Agrigento</b>	589,7	124	416,6	1.346	360,3	2.626	361,6	5.239	341,5	4.666
<b>Alessandria</b>	645,7	247	421,1	1.340	351,1	2.405	348,5	5.132	316,9	5.165
<b>Ancona</b>	798,4	121	493,3	1.307	414,5	2.814	426,3	5.832	398,7	5.386
<b>Aosta</b>	582,2	144	384,3	650	312,9	985	304,0	1.878	270,1	1.640
<b>Arezzo</b>	660,7	156	440,6	1.134	370,8	2.053	376,2	4.183	350,7	4.138
<b>Ascoli Piceno</b>	687,4	71	424,2	628	372,8	1.211	381,7	2.618	361,3	2.539
<b>Asti</b>	623,4	145	393,6	737	339,6	1.268	328,1	2.720	293,1	2.624
<b>Avellino</b>	635,6	133	422,3	1.401	383,8	2.452	387,3	5.114	370,2	4.088
<b>Bari</b>	829,4	351	516,0	3.632	435,6	7.448	449,5	14.467	420,7	12.041
<b>Barletta-Andria-Trani</b>	826,6	98	499,5	1.028	421,9	2.243	434,6	4.197	401,8	3.141
<b>Belluno</b>	590,7	176	376,0	782	317,8	1.251	321,3	2.565	292,9	2.413
<b>Benevento</b>	681,8	86	444,2	925	389,3	1.673	393,2	3.397	364,6	2.776
<b>Bergamo</b>	647,5	826	414,6	4.095	353,9	6.956	357,6	12.619	323,4	9.378
<b>Biella</b>	593,6	110	364,6	566	317,3	1.083	318,6	2.260	285,7	2.321
<b>Bologna</b>	849,5	400	545,7	2.779	451,5	5.166	459,9	10.252	439,5	9.507
<b>Bolzano</b>	582,4	817	401,3	2.411	347,7	3.235	346,4	6.192	317,7	4.448
<b>Brescia</b>	665,2	809	435,0	4.603	367,8	7.746	373,0	14.832	342,7	11.832
<b>Brindisi</b>	899,4	107	536,7	1.235	455,1	2.566	472,1	4.762	448,7	4.035
<b>Cagliari</b>	770,1	176	473,9	1.410	403,1	2.942	421,2	5.187	407,0	4.748
<b>Caltanissetta</b>	649,8	84	453,5	802	389,2	1.472	384,8	3.069	359,1	2.557
<b>Campobasso</b>	571,7	90	364,9	820	309,2	1.470	312,0	2.790	288,4	2.467
<b>Caserta</b>	964,9	215	624,7	2.294	534,1	4.852	544,9	9.486	510,8	7.341
<b>Catania</b>	808,2	296	498,5	3.526	436,6	6.564	442,6	12.704	419,1	10.594
<b>Catanzaro</b>	757,9	111	503,6	1.268	432,7	2.197	448,2	4.189	419,3	3.838
<b>Chieti</b>	665,5	166	422,1	1.382	360,2	2.511	359,5	4.903	342,9	4.290
<b>Como</b>	688,5	347	464,9	2.172	396,5	3.626	412,1	6.942	377,9	5.553
<b>Cosenza</b>	673,3	256	441,5	2.606	379,3	4.498	386,1	8.199	362,6	7.453
<b>Cremona</b>	668,1	185	416,4	1.133	362,6	2.226	361,0	4.140	331,9	3.461
<b>Crotone</b>	869,6	39	563,8	466	498,3	906	508,3	1.611	482,1	1.392
<b>Cuneo</b>	585,4	438	385,9	2.406	326,2	3.838	325,1	7.577	291,5	6.808
<b>Enna</b>	556,9	45	360,7	497	323,6	895	326,7	1.980	310,0	1.738
<b>Fermo</b>	768,3	40	482,1	540	416,8	1.044	409,0	2.146	380,2	2.157
<b>Ferrara</b>	721,2	147	461,8	989	375,9	2.007	374,9	4.045	345,4	4.004
<b>Firenze</b>	961,2	282	610,8	2.269	516,5	4.458	527,4	9.413	498,7	9.675
<b>Foggia</b>	888,8	160	550,1	1.566	464,1	3.167	474,2	6.287	442,6	5.189
<b>Forli-Cesena</b>	717,2	176	476,8	1.196	396,3	2.514	398,5	4.902	369,5	4.509
<b>Frosinone</b>	718,5	205	458,0	1.901	396,8	3.291	406,3	6.216	378,6	5.567
<b>Genova</b>	813,6	254	551,8	1.696	467,5	3.226	471,2	7.395	448,3	7.903
<b>Gorizia</b>	609,6	88	371,4	455	315,7	870	321,6	1.749	304,0	1.695



Provincia	fino a 24		25-34		35-44		45-59		60 e oltre	
	Premio medio	Numero contratti	Premio medio	Numero contratti	Premio medio	Numero contratti	Premio medio	Numero contratti	Premio medio	Numero contratti
Grosseto	646,7	78	456,2	678	374,4	1.345	384,0	2.670	363,2	2.705
Imperia	669,7	111	450,5	597	378,4	970	369,3	2.318	342,2	2.527
Isernia	554,2	53	376,3	323	325,8	561	340,5	1.147	314,5	1.074
L'Aquila	647,7	109	422,0	1.129	362,4	1.948	369,5	3.937	350,1	3.640
La Spezia	807,7	85	529,7	606	448,6	1.092	445,2	2.312	447,3	2.243
Latina	907,5	217	563,8	1.962	478,7	3.682	496,1	6.902	462,4	5.711
Lecce	735,6	256	450,5	2.353	386,7	5.216	395,3	10.050	375,7	9.326
Lecco	603,7	208	415,4	1.135	355,0	1.885	365,7	3.813	335,6	3.238
Livorno	796,1	106	508,3	809	425,1	1.659	440,1	3.597	421,5	3.689
Lodi	721,8	151	459,2	809	373,3	1.314	372,0	2.523	350,1	1.787
Lucca	892,4	137	561,1	1.138	480,3	2.149	495,1	4.590	467,0	4.584
Macerata	745,1	89	503,2	881	428,5	1.831	431,6	3.879	401,2	3.608
Mantova	635,4	244	425,8	1.334	350,4	2.528	345,9	4.730	314,1	4.067
Massa-Carrara	986,1	43	582,4	525	500,9	1.057	514,1	2.133	501,1	2.225
Matera	651,3	67	430,9	701	362,7	1.281	363,7	2.286	331,1	2.089
Messina	744,2	142	491,0	1.655	431,0	3.344	444,3	7.303	427,4	6.906
Milano	748,9	1.340	469,9	8.315	396,9	15.066	405,7	27.769	383,5	24.210
Modena	758,5	355	488,1	2.255	406,0	4.435	406,7	8.111	378,8	7.377
Monza e della Brianza	694,3	453	448,4	2.804	381,5	5.053	391,5	9.243	366,8	7.649
Napoli	967,5	584	703,2	5.204	624,2	11.160	640,7	24.218	612,5	20.007
Novara	600,7	220	391,7	1.268	325,1	2.288	331,4	4.426	303,0	3.789
Nuoro	688,6	85	441,4	744	369,0	1.259	369,1	2.524	349,1	2.511
Oristano	555,5	82	338,8	597	295,7	1.086	294,5	1.924	275,8	1.981
Padova	732,3	435	462,6	2.997	390,4	5.654	396,9	11.479	369,9	9.050
Palermo	747,3	325	483,7	3.254	419,8	6.277	426,0	12.896	408,3	12.141
Parma	756,8	257	468,6	1.552	391,4	2.856	397,4	5.027	363,1	4.442
Pavia	678,7	297	453,1	1.785	388,1	3.237	383,2	6.149	352,4	5.486
Perugia	678,9	281	440,5	2.432	369,7	4.294	373,3	8.604	353,1	8.615
Pesaro e Urbino	735,4	138	461,7	1.071	394,6	2.129	402,3	4.120	380,3	3.681
Pescara	780,6	99	485,6	934	422,4	1.795	435,1	3.728	418,1	3.260
Piacenza	752,9	127	473,5	892	379,9	1.642	384,4	3.444	359,4	3.110
Pisa	931,5	127	550,5	1.108	474,6	2.382	495,5	4.601	467,3	4.487
Pistoia	1107,4	77	601,0	784	506,9	1.525	520,4	3.037	500,2	2.996
Pordenone	546,2	241	363,0	1.238	303,4	2.212	306,7	3.925	278,7	3.330
Potenza	574,1	178	380,6	1.360	328,5	2.363	330,1	4.840	307,6	3.735
Prato	1095,2	92	735,6	749	603,2	1.410	607,2	2.653	575,5	2.244
Ragusa	725,3	109	459,0	1.177	393,9	2.036	393,6	3.710	362,6	3.285
Ravenna	833,7	172	523,4	1.175	425,2	2.291	434,6	4.808	414,3	4.631
Reggio di Calabria	882,3	113	581,0	1.475	506,5	2.944	523,3	5.646	501,9	5.347
Reggio nell'Emilia	780,7	227	484,6	1.716	406,8	3.408	416,6	6.109	396,1	5.164
Rieti	679,0	67	489,0	551	416,0	933	428,6	1.950	394,3	2.045

Provincia	fino a 24		25-34		35-44		45-59		60 e oltre	
	Premio medio	Numero contratti	Premio medio	Numero contratti	Premio medio	Numero contratti	Premio medio	Numero contratti	Premio medio	Numero contratti
Rimini	807,9	131	542,5	933	447,3	1.998	447,1	3.738	423,5	3.364
Roma	865,7	1.391	549,3	10.999	470,0	21.846	489,1	45.454	475,3	39.226
Rovigo	627,6	110	414,7	806	341,6	1.521	341,3	3.161	312,9	2.713
Salerno	789,8	307	524,8	3.119	457,0	5.977	465,7	12.001	435,3	9.750
Sassari	700,5	187	445,3	1.687	377,1	3.171	387,7	5.873	361,9	5.514
Savona	668,9	119	455,6	718	378,4	1.312	376,9	3.168	356,2	3.271
Siena	623,0	135	400,8	974	333,1	1.714	344,7	3.338	321,9	3.291
Siracusa	745,3	119	458,6	1.271	391,3	2.435	394,8	4.601	364,4	4.013
Sondrio	587,4	168	398,7	805	345,6	1.165	346,2	2.297	318,6	1.814
Sud Sardegna	642,9	145	406,6	1.329	352,3	2.362	351,6	4.062	324,7	3.920
Taranto	905,2	156	543,2	1.722	467,5	3.649	488,1	6.608	465,9	5.720
Teramo	722,3	107	431,7	1.052	371,1	1.861	383,7	3.841	362,2	3.491
Terni	733,2	103	454,1	681	380,6	1.345	391,5	2.742	360,5	2.966
Torino	780,7	1.081	507,5	6.777	420,1	12.076	423,5	23.944	394,5	23.293
Trapani	670,5	122	452,2	1.257	387,4	2.386	396,6	4.928	370,8	4.504
Trento	581,9	469	387,9	2.129	327,6	3.432	326,7	6.096	303,5	5.117
Treviso	686,9	555	444,8	3.319	373,2	5.689	379,4	11.150	353,4	8.750
Trieste	615,2	103	450,0	541	345,0	1.101	359,2	2.402	351,3	2.606
Udine	586,7	377	371,5	2.011	311,8	3.591	313,6	7.105	293,7	6.487
Varese	715,4	498	446,1	3.170	377,9	5.530	392,2	10.553	360,8	9.047
Venezia	758,8	380	488,2	2.420	405,5	4.521	414,8	9.163	385,1	7.439
Verbano-Cusio-Ossola	595,4	105	393,1	553	332,3	934	328,3	2.067	303,3	1.796
Vercelli	584,6	101	388,3	553	316,7	994	316,3	2.098	283,4	2.037
Verona	696,2	497	447,1	3.329	378,3	5.972	373,6	11.381	342,2	9.421
Vibo Valentia	893,1	39	553,7	493	496,6	945	504,8	1.825	477,1	1.605
Vicenza	656,2	473	429,6	2.974	352,7	5.364	359,9	10.826	328,0	8.534
Viterbo	604,6	180	404,0	1.193	345,5	2.138	349,3	4.027	317,3	3.974

Tavola A18 - Premio per provincia e gruppo di Bonus Malus

Contratti stipulati nel 3° trimestre 2017

Provincia	Classe 1			Classi 2 e 3			Classi da 4 a 10			Classi da 11 a 18		
	Premio medio	Numero contratti	Distr %	Premio medio	Numero contratti	Distr %	Premio medio	Numero contratti	Distr %	Premio medio	Numero contratti	Distr %
Agrigento	338,9	11.845	84,7	442,2	1.098	7,9	481,4	761	5,4	713,1	279	2,0
Alessandria	312,7	11.060	77,5	395,5	1.342	9,4	476,4	1.328	9,3	689,7	532	3,7
Ancona	391,4	12.670	82,3	494,4	1.410	9,2	586,2	973	6,3	870,1	343	2,2
Aosta	281,2	4.209	79,7	353,2	497	9,4	442,6	414	7,8	665,2	163	3,1
Arezzo	346,8	9.518	81,9	443,0	1.050	9,0	516,3	766	6,6	772,5	281	2,4
Ascoli Piceno	357,0	5.915	83,9	449,1	633	9,0	515,6	370	5,2	718,3	130	1,8
Asti	291,1	5.738	76,7	383,9	761	10,2	460,3	719	9,6	663,7	265	3,5
Avellino	368,1	11.371	86,5	467,1	981	7,5	534,7	565	4,3	703,3	225	1,7
Bari	418,8	31.830	84,0	531,7	3.289	8,7	614,0	2.033	5,4	866,8	729	1,9
Barletta-Andria-Trani	404,3	8.898	83,3	509,1	960	9,0	573,0	595	5,6	802,6	235	2,2
Belluno	298,9	5.924	82,6	377,0	623	8,7	453,5	463	6,5	662,9	165	2,3
Benevento	370,9	7.608	86,1	475,3	693	7,8	526,8	404	4,6	755,4	133	1,5
Bergamo	324,2	25.947	76,7	404,3	3.407	10,1	483,8	3.138	9,3	699,0	1.319	3,9
Biella	285,3	5.088	80,5	363,9	612	9,7	447,0	436	6,9	683,6	187	3,0
Bologna	422,8	22.066	78,8	525,4	2.575	9,2	607,9	2.193	7,8	904,0	1.162	4,2
Bolzano	328,5	13.541	79,3	396,1	1.572	9,2	467,9	1.325	7,8	683,0	633	3,7
Brescia	337,6	30.306	76,4	421,7	3.998	10,1	495,0	3.771	9,5	735,6	1.589	4,0
Brindisi	445,8	10.830	85,4	570,3	998	7,9	633,7	582	4,6	800,4	266	2,1
Cagliari	385,4	11.349	78,5	489,0	1.628	11,3	568,1	1.107	7,7	835,6	366	2,5
Caltanissetta	364,1	6.807	85,5	477,1	648	8,1	530,9	384	4,8	794,0	119	1,5
Campobasso	287,9	6.273	82,2	366,5	686	9,0	432,0	488	6,4	655,1	180	2,4
Caserta	524,3	21.441	88,8	642,1	1.517	6,3	694,4	812	3,4	956,2	385	1,6
Catania	412,3	28.076	83,5	533,5	2.889	8,6	604,4	1.942	5,8	864,7	717	2,1
Catanzaro	421,9	9.831	85,0	521,9	952	8,2	582,0	594	5,1	851,9	191	1,7
Chieti	341,2	11.052	83,6	428,4	1.147	8,7	496,9	755	5,7	708,4	269	2,0
Como	371,8	14.355	77,2	464,4	1.950	10,5	545,0	1.652	8,9	783,3	631	3,4
Cosenza	362,7	19.349	84,2	458,3	1.936	8,4	515,2	1.246	5,4	770,5	446	1,9
Cremona	331,0	8.700	78,3	400,5	1.029	9,3	478,1	989	8,9	700,1	398	3,6
Crotone	486,0	3.829	87,1	591,1	314	7,1	658,0	199	4,5	1023,0	54	1,2
Cuneo	295,4	16.612	79,0	372,1	1.940	9,2	448,3	1.820	8,7	657,8	663	3,2
Enna	309,2	4.435	86,3	393,9	407	7,9	448,7	235	4,6	637,5	63	1,2
Fermo	380,8	4.869	82,5	480,6	536	9,1	570,8	344	5,8	720,8	156	2,6
Ferrara	347,0	9.192	82,4	432,1	933	8,4	529,6	715	6,4	760,4	313	2,8
Firenze	474,8	20.003	77,0	603,6	2.693	10,4	707,0	2.275	8,8	975,5	1.018	3,9
Foggia	449,1	14.168	86,7	558,0	1.168	7,1	624,5	690	4,2	961,4	311	1,9
Forlì-Cesena	367,6	10.624	80,4	455,6	1.199	9,1	544,7	1.017	7,7	803,5	367	2,8
Frosinone	382,2	14.455	84,4	479,4	1.428	8,3	537,1	965	5,6	798,6	279	1,6
Genova	414,3	15.371	75,5	545,0	2.081	10,2	643,4	1.909	9,4	919,0	1.001	4,9
Gorizia	299,4	3.997	82,6	374,6	402	8,3	444,7	328	6,8	701,5	112	2,3
Grosseto	348,8	5.898	79,1	447,8	704	9,4	518,5	604	8,1	735,9	247	3,3

Provincia	Classe 1			Classi 2 e 3			Classi da 4 a 10			Classi da 11 a 18		
	Premio medio	Numero contratti	Distr %	Premio medio	Numero contratti	Distr %	Premio medio	Numero contratti	Distr %	Premio medio	Numero contratti	Distr %
Imperia	332,1	5.084	78,2	426,3	596	9,2	517,9	590	9,1	764,8	235	3,6
Isernia	313,1	2.633	83,4	396,0	285	9,0	477,3	179	5,7	661,3	59	1,9
L'Aquila	339,5	8.542	79,5	426,0	1.069	10,0	488,5	824	7,7	715,5	305	2,8
La Spezia	416,1	5.036	79,8	532,7	633	10,0	634,5	432	6,8	940,8	211	3,3
Latina	462,0	15.399	83,6	588,5	1.577	8,6	657,2	1.055	5,7	981,0	386	2,1
Lecce	373,2	23.286	85,9	474,2	2.172	8,0	534,1	1.216	4,5	813,2	441	1,6
Lecco	332,2	8.065	78,6	417,8	987	9,6	484,6	872	8,5	676,6	342	3,3
Livorno	400,6	7.746	78,8	493,1	977	9,9	588,7	816	8,3	919,7	291	3,0
Lodi	348,8	5.116	77,8	429,2	619	9,4	494,0	591	9,0	772,6	248	3,8
Lucca	452,7	10.203	81,3	576,4	1.195	9,5	698,6	844	6,7	960,8	313	2,5
Macerata	400,4	8.551	83,5	509,1	873	8,5	597,1	593	5,8	827,9	226	2,2
Mantova	315,2	10.016	78,0	392,9	1.198	9,3	476,6	1.140	8,9	698,8	493	3,8
Massa-Carrara	472,3	4.783	80,3	622,5	613	10,3	708,3	411	6,9	1020,3	149	2,5
Matera	337,4	5.354	83,8	422,2	530	8,3	500,1	364	5,7	738,7	142	2,2
Messina	412,8	16.148	83,6	529,9	1.670	8,6	612,9	1.102	5,7	834,2	388	2,0
Milano	358,2	55.811	72,9	454,6	7.720	10,1	522,5	8.495	11,1	771,0	4.508	5,9
Modena	370,3	17.418	77,5	462,3	2.250	10,0	551,5	2.011	9,0	830,5	783	3,5
Monza e della Brianza	354,3	19.227	76,4	440,5	2.581	10,3	516,2	2.375	9,4	755,6	983	3,9
Napoli	616,1	54.921	90,0	797,7	3.396	5,6	798,2	1.673	2,7	1041,1	1.010	1,7
Novara	298,9	9.340	78,0	373,6	1.145	9,6	454,5	1.068	8,9	665,4	422	3,5
Nuoro	348,2	5.895	83,0	437,5	650	9,2	521,7	420	5,9	740,3	135	1,9
Oristano	275,3	4.688	82,7	354,4	532	9,4	419,0	333	5,9	544,8	115	2,0
Padova	365,9	23.828	80,8	467,8	2.683	9,1	540,2	2.151	7,3	793,5	835	2,8
Palermo	398,7	29.130	83,6	518,9	3.093	8,9	577,4	2.030	5,8	823,7	596	1,7
Parma	358,6	10.745	76,3	440,5	1.360	9,7	529,3	1.359	9,7	763,1	614	4,4
Pavia	345,7	13.048	77,1	434,4	1.631	9,6	517,6	1.581	9,3	765,5	674	4,0
Perugia	343,6	19.370	80,3	434,6	2.316	9,6	523,1	1.803	7,5	747,3	638	2,6
Pesaro e Urbino	374,6	9.181	82,6	465,6	999	9,0	560,1	704	6,3	832,2	226	2,0
Pescara	404,1	8.065	82,3	519,6	879	9,0	574,9	600	6,1	839,3	250	2,6
Piacenza	349,5	7.093	77,2	429,5	869	9,5	509,4	836	9,1	774,8	390	4,2
Pisa	451,3	10.224	80,8	577,2	1.258	9,9	684,4	875	6,9	948,9	301	2,4
Pistoia	482,7	6.811	81,1	612,9	845	10,1	718,6	572	6,8	1117,6	166	2,0
Pordenone	283,7	8.740	80,0	348,1	989	9,0	409,1	893	8,2	626,0	308	2,8
Potenza	311,1	10.476	84,3	389,3	1.043	8,4	466,1	691	5,6	669,5	216	1,7
Prato	547,1	5.267	74,0	692,8	760	10,7	804,4	759	10,7	1143,9	332	4,7
Ragusa	361,0	8.240	80,0	456,0	978	9,5	521,9	774	7,5	798,0	307	3,0
Ravenna	402,3	10.559	81,0	504,6	1.154	8,9	598,8	924	7,1	892,2	393	3,0
Reggio di Calabria	504,6	13.659	88,3	642,8	1.022	6,6	649,7	519	3,4	718,7	262	1,7
Reggio nell'Emilia	382,2	12.991	78,4	478,1	1.613	9,7	559,3	1.430	8,6	823,1	532	3,2
Rieti	390,0	4.494	81,3	502,7	526	9,5	581,7	388	7,0	815,2	123	2,2
Rimini	413,3	8.109	80,2	520,6	928	9,2	635,0	760	7,5	891,1	310	3,1
Roma	444,5	92.798	78,2	574,3	12.113	10,2	656,6	9.888	8,3	941,5	3.853	3,2
Rovigo	315,9	6.912	83,4	410,3	651	7,9	478,7	479	5,8	688,8	242	2,9
Salerno	443,8	27.396	88,3	563,1	2.058	6,6	624,1	1.105	3,6	844,4	478	1,5
Sassari	354,8	13.233	80,6	448,4	1.551	9,4	519,9	1.207	7,4	773,4	425	2,6
Savona	341,9	6.734	78,6	443,9	804	9,4	526,9	716	8,4	719,8	309	3,6

Provincia	Classe 1			Classi 2 e 3			Classi da 4 a 10			Classi da 11 a 18		
	Premio medio	Numero contratti	Distr %	Premio medio	Numero contratti	Distr %	Premio medio	Numero contratti	Distr %	Premio medio	Numero contratti	Distr %
<b>Siena</b>	315,3	7.499	79,5	395,6	915	9,7	465,6	747	7,9	664,9	267	2,8
<b>Siracusa</b>	362,7	10.147	81,6	459,6	1.158	9,3	535,3	809	6,5	805,8	319	2,6
<b>Sondrio</b>	328,0	5.186	83,3	404,8	511	8,2	492,1	382	6,1	656,9	147	2,4
<b>Sud Sardegna</b>	329,7	9.828	83,3	410,5	1.070	9,1	486,1	673	5,7	676,9	231	2,0
<b>Taranto</b>	464,1	15.508	87,1	588,6	1.285	7,2	638,0	671	3,8	825,5	337	1,9
<b>Teramo</b>	361,2	8.661	84,0	444,9	893	8,7	516,2	579	5,6	721,4	182	1,8
<b>Terni</b>	355,6	6.278	80,9	450,4	725	9,3	551,5	549	7,1	777,6	208	2,7
<b>Torino</b>	380,9	52.037	77,6	492,9	6.765	10,1	588,8	6.009	9,0	883,5	2.234	3,3
<b>Trapani</b>	367,5	10.923	83,0	464,1	1.168	8,9	529,9	806	6,1	774,4	266	2,0
<b>Trento</b>	305,6	13.555	78,8	374,0	1.654	9,6	440,8	1.410	8,2	648,0	581	3,4
<b>Treviso</b>	354,4	23.628	80,5	438,5	2.758	9,4	511,5	2.218	7,6	756,2	751	2,6
<b>Trieste</b>	330,7	5.302	79,0	422,4	609	9,1	479,8	550	8,2	733,6	252	3,8
<b>Udine</b>	292,8	16.028	82,0	365,6	1.697	8,7	444,0	1.381	7,1	677,2	429	2,2
<b>Varese</b>	355,2	22.417	78,0	444,9	2.868	10,0	524,3	2.498	8,7	748,2	939	3,3
<b>Venezia</b>	383,0	19.406	81,3	477,8	2.088	8,7	558,3	1.643	6,9	831,1	732	3,1
<b>Verbano-Cusio-Ossola</b>	305,5	4.351	79,9	381,1	526	9,7	441,5	420	7,7	657,9	147	2,7
<b>Vercelli</b>	288,9	4.685	81,1	368,7	516	8,9	444,8	416	7,2	619,6	161	2,8
<b>Verona</b>	341,4	24.032	78,9	434,1	2.854	9,4	513,2	2.518	8,3	764,9	1.069	3,5
<b>Vibo Valentia</b>	478,7	4.216	86,1	591,3	364	7,4	671,0	239	4,9	859,1	78	1,6
<b>Vicenza</b>	333,2	22.494	80,2	410,7	2.661	9,5	484,2	2.124	7,6	696,1	777	2,8
<b>Viterbo</b>	316,7	9.176	79,9	397,1	1.107	9,6	472,5	856	7,5	699,7	348	3,0

**Tavola A19 - Percentuale di contratti con scatola nera e premio medio complessivo**

Contratti stipulati nel 3° trimestre 2017

<b>Provincia</b>	<b>Percentuale al 3°trimestre 2017</b>	<b>Differenza su base trimestrale (%)</b>	<b>Differenza su base annuale (%)</b>
Agrigento	22,1	0,4	3,8
Alessandria	12,6	0,5	0,7
Ancona	16,1	0,4	1,6
Aosta	10,7	0,2	1,4
Arezzo	14,9	0,3	2,2
Ascoli Piceno	14,9	-0,8	1,7
Asti	10,6	0,2	1,2
Avellino	27,7	0,9	5,2
Bari	32,9	0,9	4,7
Barletta-Andria-Trani	36,9	1,2	6,5
Belluno	7,0	0,4	0,1
Benevento	27,2	1,2	5,5
Bergamo	11,0	0,6	1,6
Biella	9,7	0,0	0,6
Bologna	17,7	0,5	1,6
Bolzano	4,0	0,0	-0,2
Brescia	11,8	0,2	0,8
Brindisi	31,8	1,1	4,1
Cagliari	20,5	-	-
Caltanissetta	34,3	0,5	7,3
Campobasso	11,3	-1,1	0,0
Caserta	57,9	0,0	7,9
Catania	38,8	-0,3	4,3
Catanzaro	34,9	1,1	7,6
Chieti	15,6	0,2	2,6
Como	13,8	0,3	0,7
Cosenza	29,8	-0,1	6,5
Cremona	11,3	0,5	1,1
Crotone	36,8	-1,1	9,0
Cuneo	9,3	0,7	0,8
Enna	20,7	-0,5	2,1
Fermo	15,0	0,1	2,2
Ferrara	12,9	1,2	1,1
Firenze	19,0	1,1	2,2
Foggia	36,0	-0,6	4,5
Forli-Cesena	19,8	-0,3	2,3
Frosinone	23,2	-0,1	3,6
Genova	14,1	0,1	1,7
Gorizia	7,3	-0,6	-0,7
Grosseto	21,0	0,9	2,9

<b>Provincia</b>	<b>Percentuale al 3°trimestre 2017</b>	<b>Differenza su base trimestrale (%)</b>	<b>Differenza su base annuale (%)</b>
Imperia	16,2	-0,5	1,7
Isernia	14,2	1,3	2,4
L'Aquila	12,4	0,8	1,2
La Spezia	13,6	0,4	1,3
Latina	24,1	0,1	6,6
Lecce	20,9	-0,8	3,1
Lecco	11,4	0,3	-0,1
Livorno	15,1	0,2	0,2
Lodi	10,8	0,5	0,8
Lucca	19,8	0,7	2,8
Macerata	15,3	0,8	2,2
Mantova	11,9	0,1	0,2
Massa-Carrara	16,5	0,3	2,7
Matera	16,2	0,9	2,6
Messina	29,4	0,0	4,2
Milano	15,3	0,5	1,3
Modena	18,1	0,8	0,5
Monza e della Brianza	13,7	0,4	0,9
Napoli	54,8	1,6	7,0
Novara	16,3	0,7	1,3
Nuoro	13,8	-	-
Oristano	8,5	-	-
Padova	11,9	0,4	0,9
Palermo	32,5	-0,5	4,2
Parma	11,7	0,0	1,0
Pavia	12,8	0,7	0,5
Perugia	15,7	0,8	2,1
Pesaro e Urbino	17,9	0,0	1,0
Pescara	19,0	1,0	2,5
Piacenza	12,7	0,4	0,9
Pisa	16,6	0,6	2,1
Pistoia	19,9	0,3	2,8
Pordenone	10,8	-0,4	0,3
Potenza	16,5	0,9	3,6
Prato	20,5	-0,3	3,3
Ragusa	32,8	1,2	3,4
Ravenna	16,2	1,2	1,2
Reggio di Calabria	37,9	-0,6	5,7
Reggio nell'Emilia	19,5	0,2	1,3
Rieti	15,7	-0,1	3,1
Rimini	16,3	0,7	1,5
Roma	21,1	0,3	2,8
Rovigo	7,7	0,9	0,2
Salerno	39,1	0,8	6,6

<b>Provincia</b>	<b>Percentuale al 3°trimestre 2017</b>	<b>Differenza su base trimestrale (%)</b>	<b>Differenza su base annuale (%)</b>
Sassari	16,4	-	-
Savona	13,0	0,9	1,9
Siena	12,6	-0,7	0,1
Siracusa	31,4	-0,1	2,6
Sondrio	9,3	1,5	2,0
Sud Sardegna	15,7	-	-
Taranto	33,4	-0,3	5,3
Teramo	9,6	0,1	1,7
Terni	17,4	0,0	1,8
Torino	17,6	0,1	2,0
Trapani	26,8	-0,6	3,7
Trento	7,1	0,6	0,8
Treviso	9,7	0,2	-0,1
Trieste	11,8	1,4	0,9
Udine	6,8	-0,1	-0,3
Varese	12,8	-0,1	0,5
Venezia	10,2	0,8	0,9
Verbano-Cusio-Ossola	14,8	2,0	-0,1
Vercelli	13,1	-0,5	1,3
Verona	8,4	0,3	-0,4
Vibo Valentia	29,2	-0,6	6,7
Vicenza	9,9	0,4	1,0
Viterbo	13,0	-0,3	2,2