

Bollettino Statistico

I PER: L'andamento dei prezzi effettivi per la garanzia
r.c.auto nel primo trimestre 2019



Anno VI – n. 8, luglio 2019

SERVIZIO STUDI E GESTIONE DATI – DIVISIONE STUDI E ANALISI STATISTICHE

Redazione ed elaborazioni: Marco Cosconati e Viviana Medori

Database: Marco Cosconati, Debora Serafini e Gian Luca Scialanga

Editing: Caterina Visani, Andrea Ianni

Coordinamento: Lino Matarazzo



(decreto legge 6 luglio 2012 n. 95 convertito con legge 7 agosto 2012 n. 135)

Registrazione presso il Tribunale di Roma n. 56/2015 del 23 marzo 2015
Direzione e Redazione presso l'Istituto per la vigilanza sulle assicurazioni
Direttore responsabile
Roberto NOVELLI

Indirizzo
via del Quirinale 21 – 00187 ROMA

Telefono
+39 06 42133.1

Fax
+39 06 42133.775

Sito internet
<http://www.ivass.it>

Tutti i diritti riservati. È consentita la riproduzione a fini didattici e non commerciali, a condizione che venga citata la fonte

ISSN 2421-3004 (online)

Sommario

1. Il premio r.c. auto	8
2. La dispersione dei prezzi	8
3. Il premio per età.....	9
4. Il premio per classe di Bonus Malus	10
5. Il premio nel territorio.....	11
6. La black box.....	11
Tavole 1° trimestre 2019.....	14

AVVERTENZE

Le elaborazioni, salvo diversa indicazione, sono eseguite dall'IVASS.

I risultati rappresentati nella presente pubblicazione, ove non diversamente indicato, sono elaborati sui dati di IPER.

GLOSSARIO IPER

Voce	Descrizione
P	prezzo pagato per la copertura r.c.auto.
SPESE	spese di gestione e altre spese (voce non inclusa nella rilevazione).
FGVS	Il contributo al Fondo Garanzia Vittime della Strada è parte del premio imponibile ed è calcolato sui premi incassati (PI): aliquota base del 2,5% abbattuta per gli oneri di gestione. $FGVS = PI * (1 - \text{aliquota per oneri di gestione}) * 0,025$
PP	premio puro: esprime il valore destinato alla copertura del rischio.
PN	premio netto o imponibile: composto dal premio puro, dalle provvigioni e dalle spese. $PN = (PP + FGVS) + PROV + SPESE$
F (fiscalità)	Imposta sull'r.c.auto. Calcolata sul premio imponibile e sul contributo al Fondo: aliquota fissata su base provinciale. $F = PN * \text{aliquota imposta}$
SSN	contributo al Servizio Sanitario Nazionale. Calcolato sul premio imponibile e sul contributo al Fondo. $SSN = PN * 0,105$
PROV	Provvigioni. calcolate sul premio imponibile. $PROV = PN * \text{aliquota PROV}$
T	Tariffa o premio di tariffa $T = PN + S$

Nel bollettino IPER premio e prezzo, privi di specificazione, indicano il prezzo medio effettivamente pagato per la copertura r.c.auto.

$$P = PN + F + SSN$$

NOTA METODOLOGICA

Aspetti generali

L'IVASS ha avviato nell'ultimo trimestre 2013 IPER, un'indagine statistica sui prezzi effettivi per la garanzia r.c. auto. IPER contiene informazioni:

- sugli importi dei premi effettivamente pagati per la garanzia r.c. auto dagli assicurati (e non sui prezzi di listino/tariffe) come rilevati da un campione di contratti di durata annuale per la copertura di autovetture ad uso privato (autocarri, ciclomotori, natanti ed autovetture ad uso non privato non fanno parte del campione);
- sulle principali componenti che concorrono alla determinazione del prezzo finale, ovvero la fiscalità, gli sconti sul prezzo di listino e le provvigioni corrisposte agli intermediari.
- sulle principali clausole contrattuali, incluse quelle relative alla presenza della cosiddetta “scatola nera”, ovvero dei sistemi telematici, installati sul veicolo, finalizzati alla registrazione di dati relativi ai chilometri percorsi e agli stili di guida (qui denominati “contratti con scatola nera”).

Composizione del campione

La formazione del campione su cui si basa l'inferenza sul trend del mercato avviene come segue:

- dalla banca dati SITA¹ dell'ANIA contenente le coperture attive durante l'ultimo giorno del trimestre di riferimento (31/3 – 30/6 – 30/9 – 31/12) relative alle sole autovetture, vengono selezionati i contratti di durata annuale stipulati/rinnovati durante il trimestre di riferimento, il cosiddetto “universo di riferimento”;
- dall'universo di riferimento, utilizzando un disegno di stratificazione proporzionale², viene estratto un campione di targhe di dimensione pari al 30 per cento dell'universo; IVASS invia a ciascuna compagnia le targhe campionate di sua competenza e ad ANIA l'intero campione di targhe.
- ANIA e le compagnie inviano ad IVASS, secondo modalità prestabilite, i flussi di arricchimento dati.

Nuovo assetto territoriale 2017

A decorrere dal 1° gennaio 2017, nel Bollettino IPER è recepita la classificazione territoriale censita dalla Legge regionale sarda n. 2/2016 che ha modificato l'assetto territoriale dell'isola istituendo la città metropolitana di Cagliari e la nuova provincia Sud Sardegna e modificando le province di Sassari, Nuoro e Oristano riconducendole alla situazione antecedente la legge regionale n.9/2001. Per effetto della transizione amministrativa dal vecchio al nuovo assetto territoriale, non ancora completata, le statistiche per le province sarde non sono disponibili per il primo e il secondo trimestre del 2017.

¹ Sistema Informativo Targhe Assicurate.

² Le variabili di stratificazione sono l'età del proprietario, la dimensione del centro abitativo in cui risiede e la classe di bonus-malus. La combinazione di queste variabili genera circa 816 strati da cui vengono estratti un numero di contratti proporzionali al peso dello strato nell'universo di riferimento.

SINTESI

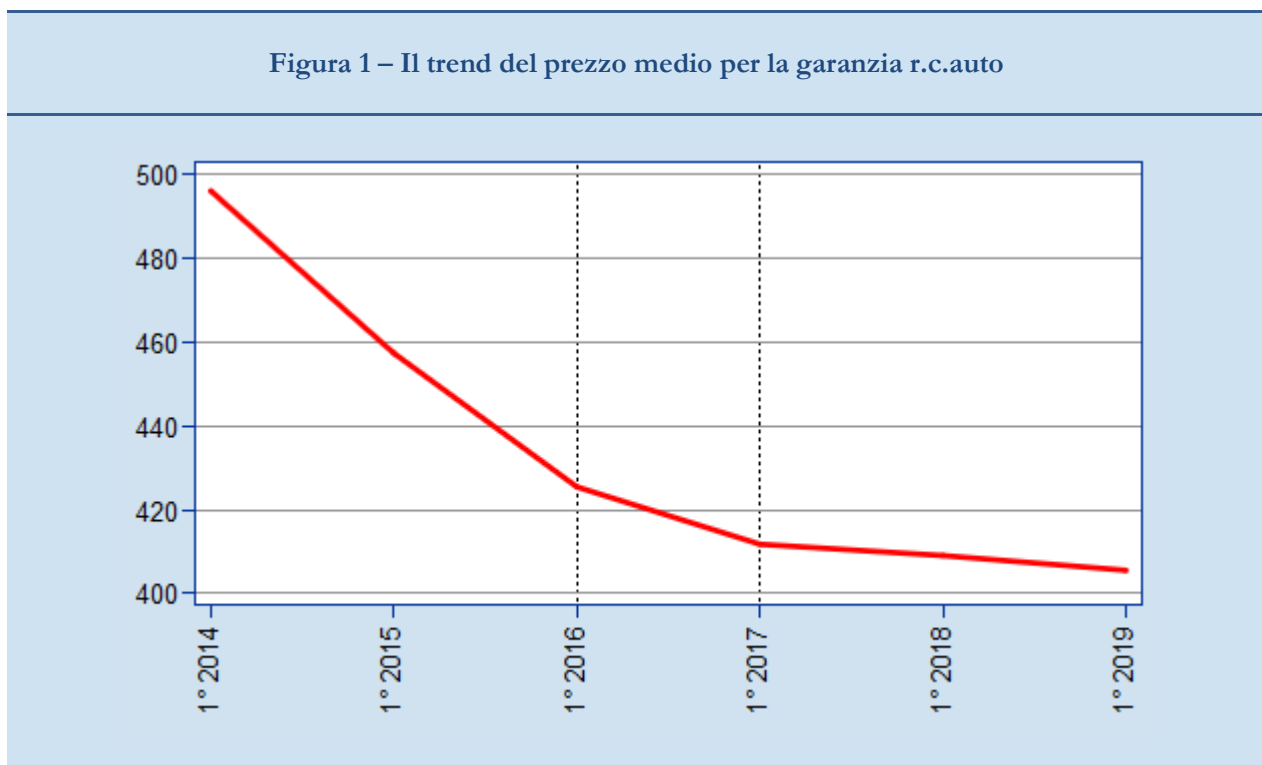
- Il premio medio per la garanzia r.c.auto effettivamente pagato per i contratti stipulati o rinnovati nel primo trimestre del 2019 è pari a 406 euro. Il 50 per cento degli assicurati paga meno di 363 euro, il 90 per cento degli assicurati meno di 626 euro e il 10 per cento degli assicurati meno di 229 euro.
- I prezzi per la copertura r.c.auto registrano un calo del -0,9 per cento su base annua.
- Nel primo trimestre del 2019 nelle province di Napoli e Aosta la percentuale di contraenti under 25 è pari rispettivamente all'1,1 e al 2,2 per cento.
- Il differenziale di prezzo medio tra le province di Napoli e Aosta nel periodo Q1:2014-Q1:2019 decresce sistematicamente per gli assicurati over 60 (da 381 a 242 euro) ed è altalenante per gli under 25 (da 350 a 302 euro).
- Esiste una correlazione negativa tra la classe di bonus-malus e l'età dei contraenti: il 72,7 per cento (87,3 per cento) degli assicurati under 25 (over 60) è in classe 1. È evidente comunque l'effetto della legge c.d Bersani per gli under 25.
- I contraenti under 25 nella classe bonus-malus 1 pagano in media 653 euro, mentre gli over 60 solo 359 euro (il differenziale è pari a 294 euro). I contraenti under 25 assegnati alle classi 11-18 pagano in media 1076 euro, mentre gli over 60 pagano 757 euro (il differenziale è pari a 319 euro).
- A livello provinciale, le diminuzioni di prezzo misurate su base annua sono particolarmente elevate in alcune province del Sud Italia: Catanzaro, Brindisi, Enna (-4,3, -3,8 e -3,4 per cento); i differenziali positivi di prezzo sono contenuti e mai superiori al 2 per cento (Gorizia e Rovigo +1,6 per cento; Ferrara +1,8 per cento).
- Il 21,1 per cento delle polizze stipulate nel primo trimestre del 2019 prevede una clausola con effetti di riduzione del premio legata alla presenza della scatola nera. La penetrazione della scatola nera è elevata nel Sud Italia (Caserta: 64,1 per cento; Napoli 55,5 per cento) e ridotta nelle province del Nord Italia (Trento: 7,0 per cento; Belluno 5,7 per cento).
- Il tasso di penetrazione della scatola nera è aumentato dell'1,3 per cento su base annua.

1. Il premio r.c. auto

Il premio medio per la garanzia r.c.auto effettivamente pagato per i contratti stipulati o rinnovati nel primo trimestre del 2019 è pari a 406 euro. Il 50 per cento degli assicurati paga meno di 363 euro, il 90 per cento degli assicurati meno di 626 euro e solo il 10 per cento degli assicurati meno di 229 euro.

Nel primo trimestre del 2019 i prezzi per la copertura r.c.auto registrano un calo del -0,9 per cento su base annua.

La figura 1 mostra in modo chiaro che il trend dei prezzi è caratterizzato da tre fasi: una accentuata riduzione di 71 euro tra il primo trimestre del 2014 e il primo trimestre del 2016, una decelerazione tra il primo trimestre del 2016 e il primo trimestre del 2017 - il premio medio si è ridotto di 14 euro - ed infine un appiattimento della curva dei prezzi dopo il primo trimestre del 2017.



2. La dispersione dei prezzi

La dispersione dei prezzi rispetto al valore medio – misurata dalla deviazione standard – è pari a 188 euro mentre il coefficiente di variazione – il rapporto tra la deviazione standard e la media dei prezzi – è pari al 46,2 per cento.

Lo scarto percentuale tra il 90° percentile e la mediana è aumentato su base annua del 3,1 per cento; lo scarto percentuale tra la mediana e il 10° percentile è aumentato su base annua dell'1,2 per cento.

3. Il premio per età

La tavola 1 ripartisce i contratti r.c.auto sottoscritti nel primo trimestre del 2014 e del 2019 nelle province di Napoli e Aosta, storicamente la provincia più e meno costosa, in base all'età dei contraenti.

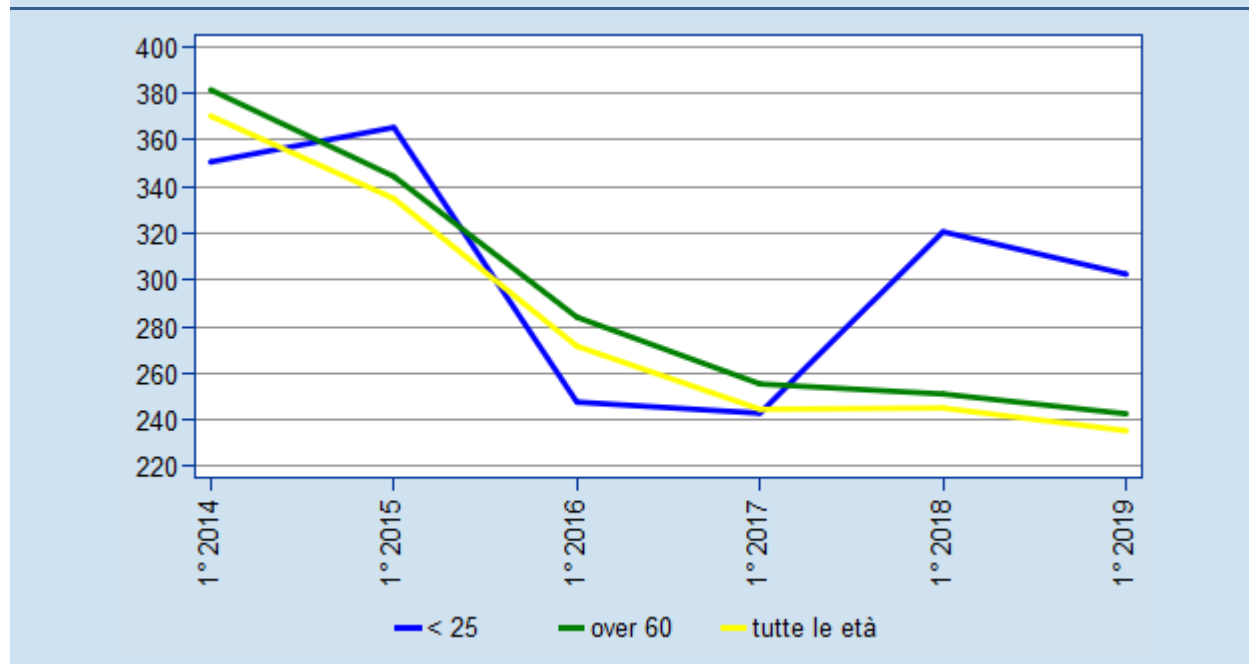
Emergono alcuni fenomeni:

- A Napoli, sia nel primo trimestre del 2014 che nel primo trimestre del 2019, l'1 per cento dei contraenti ha meno di 25 anni e il 30 per cento ha più di 60 anni.
- Ad Aosta nel primo trimestre del 2014 la percentuale di contraenti con età inferiore a 25 anni è circa il triplo (3,16 per cento) rispetto a Napoli ed è circa il doppio nel primo trimestre del 2019.
- Ad Aosta nel terzo trimestre 2019 la percentuale di contraenti under 25 è diminuita di un punto percentuale rispetto al primo trimestre del 2014.

Tavola 1. Ripartizione dei contratti per classe di età nelle province di Napoli e Aosta

Provincia	1° Trimestre 2014				1° trimestre 2019			
	< 25 anni		Over 60		< 25 anni		Over 60	
	N° contratti	%	N° contratti	%	N° contratti	%	N° contratti	%
Napoli	628	0,98	19.380	29,88	745	1,05	24.232	34,17
Aosta	165	3,16	1.455	27,90	112	2,16	1.715	33,02

Figura 2. Differenziale di prezzo tra assicurati under 25 ed assicurati over 60 nelle province di Napoli e Aosta



La figura 2 esprime il differenziale del prezzo medio per la garanzia r.c. auto (al netto degli oneri fiscali e parafiscali) tra Napoli e Aosta nelle classi di assicurati under 25 ed over 60. Il differenziale positivo misurato per i contraenti più esperti è diminuito in modo non monotono dal 2014 ad oggi, passando da 381 euro a 242 euro (-

139 euro). Viceversa, il differenziale di prezzo per i contraenti under 25 è caratterizzato da un trend non monotono: al valore massimo (365 euro nel primo trimestre 2015) segue una accentuata riduzione nei due anni successivi (-103 euro). Il differenziale aumenta nuovamente nel primo trimestre del 2019 (+320 euro).

In sintesi, sono gli assicurati napoletani over 60 ad aver beneficiato in modo prevalente della riduzione del differenziale dei prezzi Napoli-Aosta.

4. Il premio per classe di Bonus Malus

La tavola 2 espone per ciascuna classe di età la rispettiva distribuzione della Classe Universale di Bonus-Malus³ (CU). Esiste una correlazione negativa tra la CU e l'età dei contraenti: il 72,7 per cento (87,3 per cento) degli assicurati under 25 (over 60) è in classe 1. Tuttavia per gli under 25 è evidente l'effetto della legge c.d. Bersani.

Tavola 2. Ripartizione dei contratti per classe di età e di C.U. Bonus-Malus
(contratti stipulati nel 1° trimestre 2019)

	fino a 24	25-34	35-44	45-59	60 e oltre	Contratti per CU (%)
Classe 1	72,7%	75,0%	76,7%	84,8%	87,3%	83,1%
Classi 2 e 3	8,2%	8,4%	9,5%	7,9%	7,5%	8,1%
Classi da 4 a 10	6,9%	8,3%	9,2%	5,2%	3,8%	5,8%
Classi da 11 a 18	12,2%	8,3%	4,6%	2,2%	1,3%	3%
Contratti per età (%)	1,4%	9,8%	17,9%	37,1%	33,8%	100%

L'eterogenea distribuzione della CU per classi di età genera differenze esponenziali nei prezzi medi: gli under 25 nella classe 1 pagano in media 653 euro, mentre gli over 60 solo 359 euro (il differenziale è pari a 294 euro). I contraenti under 25 situati nelle classi 11-18 pagano in media 1076 euro, mentre gli over 60 pagano 757 euro (il differenziale è pari a 319 euro).

Tavola 3. Premio medio per classe di età e di C.U. Bonus Malus
(contratti stipulati nel 1° trimestre 2019)

	fino a 24	25-34	35-44	45-59	60 e oltre
Classe 1	653	430	358	377	359
Classi 2 e 3	798	512	432	482	470
Classi da 4 a 10	848	553	489	558	569
Classi da 11 a 18	1.076	787	744	792	757
	729	476	394	403	381

³ La distribuzione dei contratti per classe di merito CU dipende, come noto, dall'effetto combinato della legge Bersani e dalle regole di traduzione della sinistrosità nell'attestato di rischio (Art. 134, comma 4 bis, del Decreto Legislativo 7 settembre 2005, n. 209, inserito dal comma 2 dell'articolo 5, del Decreto Legge 31 gennaio 2007, n. 7, convertito in Legge 2 aprile 2007, n. 40 e integrato dall'articolo 1, comma 14, lettera a), della legge 4 agosto 2017, n.124).

5. Il premio nel territorio

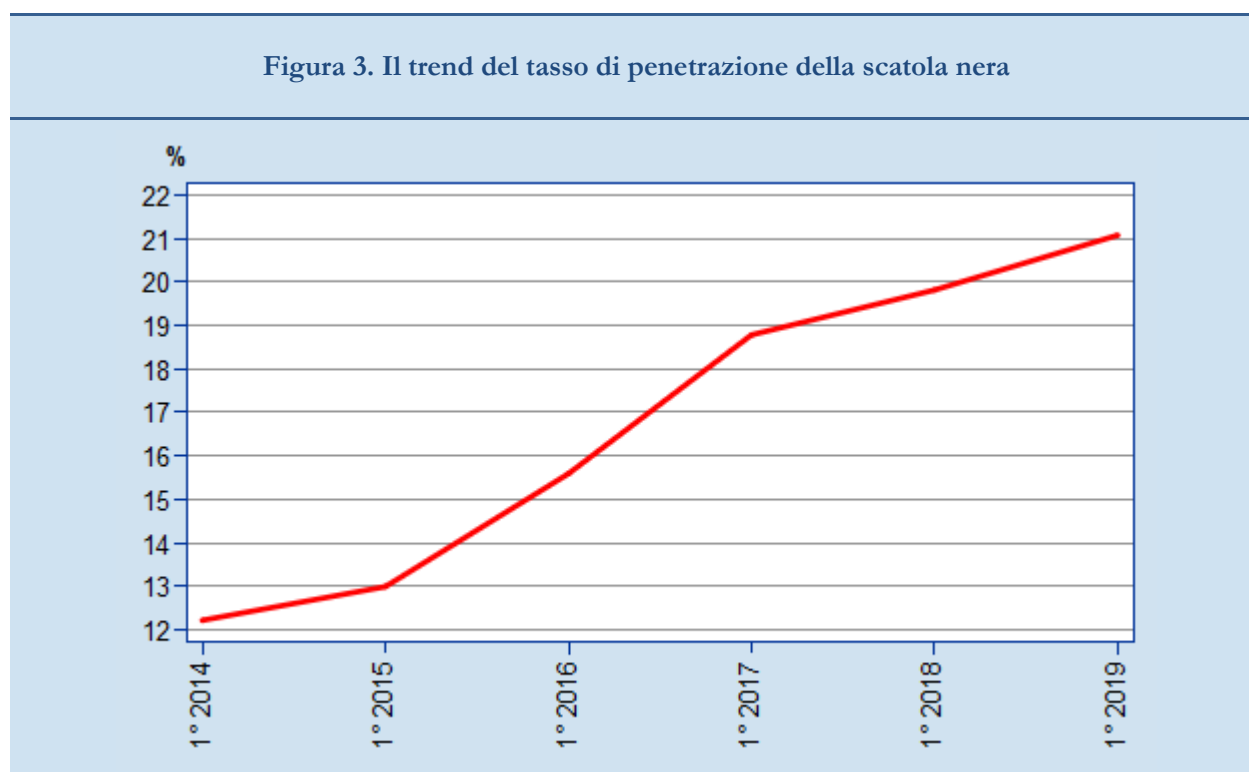
Le tavole 11 e 12 riportano i valori medi del prezzo pagato e le relative distribuzioni dei contratti, rispettivamente per regione e per provincia (o città metropolitana) di residenza del proprietario.

I prezzi delle città metropolitane (471 euro) sono più elevati rispetto alle città di medie dimensioni e ai piccoli centri urbani (rispettivamente 427 e 388 euro); il livello dei prezzi su base annua mostra comunque un generale trend di riduzione (piccoli centri -0,6 per cento; città medie -0,9 per cento; città metropolitane -2,1 per cento).

6. La black box

Il 21,1 per cento delle polizze stipulate nel primo trimestre del 2019 prevede una clausola con effetti di riduzione del premio legata alla presenza della scatola nera; l'incremento, su base annuale, del tasso di penetrazione della black box è pari al +1,3 per cento.

La Figura 3 mostra l'andamento del tasso di penetrazione della scatola nera dal primo trimestre del 2014 al primo trimestre del 2019. Il tasso di penetrazione della scatola nera è passato dal 13,0 per cento al 18,8 per cento tra il primo trimestre del 2015 e il primo trimestre del 2017 (+5,8 per cento); il trend positivo è tuttavia in decelerazione tra il 2017 e il 2019 (+2,3 per cento).



La tavola 17 mostra la percentuale di contratti con scatola nera nelle province italiane e la relativa variazione percentuale calcolata su base annua.

La diffusione del dispositivo telematico è estremamente eterogenea tra le province; il tasso di penetrazione della black box è più elevato nelle province del Sud Italia (Caserta: 64,1 per cento; Napoli 55,5 per cento; Crotone 43,5

per cento), e più contenuto nelle province del Nord Italia (Trento: 7,0 per cento; Belluno: 5,7 per cento; Bolzano: 3,6 per cento).

APPENDICE STATISTICA

Tavole 1° trimestre 2019.....	14
Tavola 1 - Statistiche sulla distribuzione del premio.....	14
Tavola 2 - Statistiche sulla distribuzione del premio - variazioni	14
Tavola 3 - Premio per classe di età	15
Tavola 4 - Premio per classe di età	15
Tavola 5 - Premio per gruppo di Bonus-Malus	15
Tavola 6 - Premio per gruppo di Bonus-Malus	16
Tavola 7 - Premio per sesso	16
Tavola 8 - Premio per sesso	16
Tavola 9 - Premio per dimensione urbana	16
Tavola 10 - Premio per dimensione urbana	17
Tavola 11 - Premio per regione	17
Tavola 12 - Premio per provincia	18
Tavola 13 - Premio per gruppo di Bonus Malus e classe di età del proprietario	20
Tavola 14 - Premio per classe di età e sesso	20
Tavola 15 - Premio per provincia e classe di età del proprietario.....	20
Tavola 16 - Premio per provincia e gruppo di Bonus Malus	23
Tavola 17 - Percentuale di contratti con scatola nera	26

Tavole 1° trimestre 2019

Tavola 1 - Statistiche sulla distribuzione del premio

Periodo	Media	Mediana	C.v. %	Dev. Stand.	10° Perc.	25° Perc.	75° Perc.	90° Perc.	(90°- 10°)/10°	(50°- 10°)/10°	(90°- 50°)/10°
1° trimestre 2017	412	373	44,5	183	235	291	486	631	1,684	0,585	1,099
2° trimestre 2017	412	372	45,0	185	234	290	487	633	1,706	0,59	1,116
3° trimestre 2017	420	378	45,7	192	237	294	496	648	1,736	0,596	1,14
4° trimestre 2017	417	375	45,5	190	235	292	493	644	1,735	0,593	1,142
1° trimestre 2018	409	369	45,1	185	233	288	482	629	1,693	0,58	1,114
2° trimestre 2018	411	370	45,6	187	233	289	484	634	1,715	0,585	1,13
3° trimestre 2018	419	376	45,9	192	237	293	494	648	1,733	0,585	1,148
4° trimestre 2018	415	372	46,0	191	234	290	489	641	1,735	0,585	1,15
1° trimestre 2019	406	363	46,2	188	229	284	477	626	1,735	0,587	1,148

Tavola 2 - Statistiche sulla distribuzione del premio - variazioni

(variazioni percentuali rispetto al trimestre precedente e rispetto allo stesso trimestre dell'anno precedente)

Variazione %	- Periodo	Media	Mediana	C.v.	Dev. Stand.	(90°- 10°)/10°	(50°- 10°)/10°	(90°- 50°)/10°
su base annuale	1° trimestre 2018	-0,7	-1,0	1,4	0,8	0,5	-0,9	1,3
	2° trimestre 2018	-0,2	-0,5	1,3	1,1	0,5	-0,8	1,2
	3° trimestre 2018	-0,3	-0,6	0,4	0,2	-0,2	-1,9	0,7
	4° trimestre 2018	-0,5	-0,9	1,1	0,5	0,0	-1,3	0,7
	1° trimestre 2019	-0,9	-1,5	2,5	1,6	2,4	1,2	3,1
su base trimestrale	2° trimestre 2017	0,0	-0,1	1,2	1,2	1,3	0,8	1,5
	3° trimestre 2017	2,0	1,6	1,5	3,5	1,8	1,0	2,2
	4° trimestre 2017	-0,7	-0,8	-0,3	-1,0	-0,1	-0,4	0,1
	1° trimestre 2018	-1,9	-1,7	-1,0	-2,8	-2,4	-2,3	-2,5
	2° trimestre 2018	0,5	0,3	1,1	1,6	1,3	1,0	1,5
	3° trimestre 2018	1,9	1,6	0,6	2,5	1,0	-0,1	1,6
	4° trimestre 2018	-1,0	-1,2	0,4	-0,6	0,1	0,1	0,1
1° trimestre 2019	-2,2	-2,2	0,5	-1,8	-0,0	0,2	-0,2	

Tavola 3 - Premio per classe di età

Contratti stipulati nel 1° trimestre 2019

Classe di età	Premio medio	C.v. %	Numero contratti	% contratti
Fino a 24	728,8	42,3	29.135	1,4
25-34	475,9	47,6	207.509	9,8
35-44	394,5	46,6	378.557	17,9
45-59	403,1	43,9	786.086	37,1
60 e oltre	380,5	42,9	715.583	33,8

Tavola 4 - Premio per classe di età

(variazioni percentuali)

Variazione %	Periodo	Fino a 24	25-34	35-44	45-59	60 e oltre
su base annuale	1° trimestre 2018	2,7	1,4	-0,9	-1,0	-0,9
	2° trimestre 2018	3,8	1,7	-0,1	-0,5	-0,6
	3° trimestre 2018	2,5	1,6	-0,2	-0,6	-0,5
	4° trimestre 2018	1,6	1,0	-0,5	-0,8	-0,6
	1° trimestre 2019	0,9	1,0	-0,8	-1,2	-1,3

Tavola 5 - Premio per gruppo di Bonus-Malus

Contratti stipulati nel 1° trimestre 2019

Gruppo di Bonus-Malus	Premio medio	C.v. %	Numero contratti	% contratti
Classe 1	375,5	39,0	1.755.775	82,9
Classi 2 e 3	475,1	41,6	171.044	8,1
Classi da 4 a 10	544,7	45,3	121.995	5,8
Classi da 11 a 18	788,6	45,2	64.327	3,0
Contratti con franchigia o nuovi rischi	182,1	69,7	3.729	0,2

Tavola 6 - Premio per gruppo di Bonus-Malus

(variazioni percentuali)

Variazione %	Periodo	Classe 1	Classi 2 e 3	Classi da 4 a 10	Classi da 11 a 18	Contratti con franchigia o nuovi rischi
su base annuale	1° trimestre 2018	-0,7	0,2	3,3	0,8	-1,3
	2° trimestre 2018	-0,3	1,4	2,8	1,2	-4,1
	3° trimestre 2018	-0,2	1,4	1,8	0,4	-10,0
	4° trimestre 2018	-0,6	1,4	1,1	1,0	-0,4
	1° trimestre 2019	-1,2	0,6	-0,7	0,4	7,4

Tavola 7 - Premio per sesso

Contratti stipulati nel 1° trimestre 2019

Sesso	Premio medio	C.v. %	Numero contratti	% contratti
Donna	397,9	45,8	871.052	41,1
Uomo	410,9	46,5	1.245.818	58,9

Tavola 8 - Premio per sesso

(variazioni percentuali)

Variazione %	Periodo	Donna	Uomo
su base annuale	1° trimestre 2018	-0,5	-0,8
	2° trimestre 2018	0,0	-0,3
	3° trimestre 2018	-0,1	-0,3
	4° trimestre 2018	-0,5	-0,5
	1° trimestre 2019	-0,9	-0,8

Tavola 9 - Premio per dimensione urbana

Contratti stipulati nel 1° trimestre 2019

Dimensione urbana	Premio medio	C.v. %	Numero contratti	% contratti
Piccoli centri	388,2	44,7	1.465.111	69,2
Città medie	427,2	46,3	391.841	18,5
Città metropolitane	470,7	47,8	259.918	12,3

Tavola 10 - Premio per dimensione urbana

(variazioni percentuali)

Variazione %	Periodo	Piccoli centri	Città medie	Città metropolitane
su base annuale	1° trimestre 2018	-0,6	-0,6	-0,9
	2° trimestre 2018	-0,1	-0,1	-0,4
	3° trimestre 2018	-0,1	-0,3	-0,4
	4° trimestre 2018	-0,4	-0,3	-1,1
	1° trimestre 2019	-0,6	-0,9	-2,1

Tavola 11 - Premio per regione

Periodo di riferimento: 1° trimestre 2019

REGIONE	Premio medio	Premio c.v.%	Numero contratti	% contratti	Variazione % su base annuale
Abruzzo	372,5	41,5	48.966	2,3	-1,1
Basilicata	330,0	40,2	19.204	0,9	-1,5
Calabria	423,4	40,6	58.592	2,8	-3,5
Campania	526,2	42,5	154.564	7,3	-1,0
Emilia Romagna	412,2	44,6	175.272	8,3	-0,4
Friuli-V.G.	320,0	43,2	49.546	2,3	0,2
Lazio	449,9	46,7	203.305	9,6	-1,8
Liguria	421,9	47,5	48.460	2,3	0,2
Lombardia	372,7	46,5	368.650	17,4	-0,8
Marche	404,3	40,9	59.429	2,8	0,1
Molise	315,7	43,3	10.973	0,5	1,1
Piemonte	369,5	48,3	162.091	7,7	0,3
Puglia	421,6	40,2	124.051	5,9	-2,8
Sardegna	365,3	43,3	54.995	2,6	-1,6
Sicilia	391,2	41,5	158.656	7,5	-3,0
Toscana	461,3	45,9	143.071	6,8	-0,7
Trentino-A.A.	341,6	43,8	37.423	1,8	1,6
Umbria	378,5	43,1	36.682	1,7	1,2
Valle d'Aosta	296,4	45,1	5.194	0,2	1,5
Veneto	375,7	43,5	197.848	9,3	0,3

Tavola 12 – Premio per provincia

Periodo di riferimento: 1° trimestre 2019

PROVINCIA	Premio medio	Premio c.v.%	Numero contratti	% contratti	Variazione % su base annuale
Enna	303,9	39,8	5.393	0,3	-4,7
Reggio di Calabria	483,8	37,1	15.748	0,7	-4,5
Catanzaro	413,4	37,8	11.472	0,5	-4,0
Agrigento	336,1	38,2	14.114	0,7	-3,9
Palermo	402,6	40,5	37.999	1,8	-3,8
Taranto	450,6	38,4	17.239	0,8	-3,7
Vibo Valentia	467,2	38,7	4.783	0,2	-3,6
Caltanissetta	359,9	41,0	8.349	0,4	-3,4
Cosenza	363,9	40,0	22.246	1,1	-3,4
Bari	424,0	38,9	39.420	1,9	-3,2
Messina	420,1	42,3	20.770	1,0	-3,1
Brindisi	442,8	38,3	11.931	0,6	-3,1
Barletta-Andria-Trani	411,4	40,5	10.998	0,5	-2,9
Catania	420,9	40,5	34.586	1,6	-2,8
Trapani	371,4	39,2	13.998	0,7	-2,5
Roma	464,0	47,3	144.681	6,8	-2,5
Pescara	412,9	43,1	11.131	0,5	-2,4
Nuoro	358,7	41,4	7.028	0,3	-2,0
Lecce	374,1	39,5	27.215	1,3	-2,0
Potenza	318,7	39,0	12.581	0,6	-1,9
Cagliari	405,8	43,1	15.058	0,7	-1,9
Bologna	447,7	45,8	37.145	1,8	-1,9
Firenze	500,7	43,6	34.999	1,7	-1,7
Pistoia	507,0	42,3	11.210	0,5	-1,7
Chieti	353,2	40,7	14.128	0,7	-1,6
Caserta	526,0	38,6	27.199	1,3	-1,6
Sud Sardegna	340,5	39,8	11.527	0,5	-1,5
Trieste	356,1	45,8	7.588	0,4	-1,5
Foggia	453,6	42,0	17.248	0,8	-1,5
Lucca	476,2	42,5	15.476	0,7	-1,5
Oristano	289,0	40,5	5.546	0,3	-1,4
Milano	390,0	49,4	100.539	4,7	-1,4
Sassari	374,4	42,7	15.836	0,7	-1,3
Benevento	378,1	39,2	9.813	0,5	-1,3
Frosinone	394,3	40,3	18.594	0,9	-1,2
Livorno	418,9	43,0	13.354	0,6	-1,2
Salerno	449,0	40,2	32.808	1,5	-1,2
Napoli	610,9	37,7	70.908	3,3	-1,2
Avellino	379,9	41,9	13.836	0,7	-1,1
Novara	320,8	44,5	14.393	0,7	-1,0
Ragusa	377,4	41,5	10.802	0,5	-1,0
Matera	351,6	41,3	6.623	0,3	-0,9
Bergamo	351,6	44,7	42.917	2,0	-0,8
Pisa	476,7	42,5	16.789	0,8	-0,8
Brescia	364,2	45,6	49.967	2,4	-0,7
Ferrara	367,1	42,0	13.709	0,6	-0,7
Monza e della Brianza	377,2	45,3	34.147	1,6	-0,7
Varese	378,7	44,2	36.423	1,7	-0,7
Sondrio	339,8	40,1	7.027	0,3	-0,6
Cremona	353,0	43,3	14.505	0,7	-0,6
Pavia	372,9	46,4	20.782	1,0	-0,6
Lodi	373,6	46,7	8.567	0,4	-0,6

PROVINCIA	Premio medio	Premio c.v.%	Numero contratti	% contratti	Variazione % su base annuale
Venezia	404,4	42,8	29.252	1,4	-0,6
Biella	307,4	43,1	7.437	0,4	-0,5
Verbano-Cusio-Ossola	320,0	41,5	6.225	0,3	-0,5
Siracusa	381,1	41,2	12.645	0,6	-0,5
Como	396,6	44,3	23.774	1,1	-0,5
Reggio nell'Emilia	407,2	42,6	22.263	1,1	-0,5
Crotone	486,7	38,6	4.343	0,2	-0,5
L'Aquila	358,0	40,1	11.736	0,6	-0,4
Rieti	417,6	42,5	6.237	0,3	-0,4
Mantova	337,7	44,1	16.674	0,8	-0,3
Lecco	352,2	43,0	13.328	0,6	-0,3
Forli-Cesena	391,2	41,8	16.265	0,8	-0,3
Genova	451,4	48,2	24.028	1,1	-0,3
Latina	482,8	40,8	20.396	1,0	-0,3
Massa-Carrara	511,6	44,3	6.961	0,3	-0,3
Alessandria	338,3	44,1	16.211	0,8	-0,2
Viterbo	340,3	41,9	13.397	0,6	-0,2
Teramo	372,1	39,7	11.971	0,6	-0,2
Fermo	403,0	39,9	6.864	0,3	-0,2
Padova	391,1	43,3	38.052	1,8	-0,1
Macerata	417,3	40,1	12.387	0,6	-0,1
Udine	316,2	41,6	22.566	1,1	-0,0
Ascoli Piceno	373,4	38,6	8.340	0,4	0,1
Piacenza	383,8	44,7	11.157	0,5	0,1
Parma	390,3	45,0	16.995	0,8	0,1
Pesaro e Urbino	394,7	39,7	13.633	0,6	0,1
Modena	404,2	44,5	28.704	1,4	0,1
Prato	599,2	41,9	9.437	0,4	0,1
Treviso	377,9	42,8	38.025	1,8	0,3
Ancona	417,4	42,6	18.205	0,9	0,3
La Spezia	447,9	45,2	7.506	0,4	0,3
Savona	368,8	42,5	9.734	0,5	0,4
Grosseto	374,3	42,6	8.996	0,4	0,4
Terni	382,9	42,7	8.968	0,4	0,4
Torino	420,4	47,6	77.800	3,7	0,4
Ravenna	429,8	42,6	16.191	0,8	0,4
Vercelli	311,3	42,3	6.775	0,3	0,5
Cuneo	320,4	42,2	24.847	1,2	0,5
Rimini	442,1	44,3	12.843	0,6	0,5
Pordenone	305,1	42,3	13.719	0,6	0,7
Vicenza	358,6	42,7	36.094	1,7	0,7
Isernia	333,2	40,0	3.192	0,2	0,8
Verona	372,3	44,0	38.820	1,8	0,8
Trento	327,9	43,7	19.817	0,9	1,0
Rovigo	340,1	41,4	9.628	0,5	1,0
Asti	325,8	45,3	8.403	0,4	1,2
Campobasso	308,4	44,6	7.781	0,4	1,3
Arezzo	370,1	43,3	14.368	0,7	1,3
Belluno	324,4	43,8	7.977	0,4	1,4
Perugia	377,1	43,2	27.714	1,3	1,4
Aosta	296,4	45,1	5.194	0,2	1,5
Siena	341,7	43,2	11.481	0,5	1,7
Imperia	368,3	44,5	7.192	0,3	1,7
Gorizia	322,9	43,6	5.673	0,3	1,8
Bolzano	357,0	43,4	17.606	0,8	2,1

Tavola 13 - Premio per gruppo di Bonus Malus e classe di età del proprietario

Contratti stipulati nel 1° trimestre 2019

Gruppo di Bonus-Malus	Fino a 24		25-34		35-44		45-59		60 e oltre	
	Premio medio	Numero contratti	Premio medio	Numero contratti	Premio medio	Numero contratti	Premio medio	Numero contratti	Premio medio	Numero contratti
Classe 1	653,3	21.132	429,6	155.376	358,3	290.060	376,8	665.533	359,3	623.740
Classi 2 e 3	797,6	2.385	512,2	17.402	431,6	35.830	481,6	61.658	470,2	53.778
Classi da 4 a 10	847,6	2.011	552,5	17.263	488,9	34.839	558,0	40.450	568,8	27.450
Classi da 11 a 18	1076,2	3.537	787,5	17.109	744,1	17.205	792,1	17.191	756,5	9.294
Contratti con franchigia o nuovi rischi	205,4	72	221,2	370	187,7	644	175,6	1.302	173,8	1.341

Tavola 14 - Premio per classe di età e sesso

Contratti stipulati nel 1° trimestre 2019

Classe di età	Donna			Uomo		
	Premio medio	Numero contratti	% Contratti	Premio medio	Numero contratti	% Contratti
Fino a 24	691,1	11.493	0,54	753,3	17.644	0,83
25-34	454,5	91.467	4,32	492,7	116.053	5,48
35-44	383,8	168.992	7,98	403,1	209.586	9,90
45-59	397,3	347.913	16,43	407,7	438.221	20,70
60 e oltre	374,1	251.216	11,87	383,9	464.387	21,94

Tavola 15 - Premio per provincia e classe di età del proprietario

Contratti stipulati nel 1° trimestre 2019

Provincia	Fino a 24		25-34		35-44		45-59		60 e oltre	
	Premio medio	Numero contratti	Premio medio	Numero contratti	Premio medio	Numero contratti	Premio medio	Numero contratti	Premio medio	Numero contratti
Agrigento	580,3	138	388,0	1.317	332,6	2.406	335,4	5.368	317,6	4.885
Alessandria	648,0	237	422,3	1.491	338,4	2.652	336,9	5.799	306,5	6.032
Ancona	814,9	143	510,3	1.549	406,8	3.267	416,8	6.786	392,3	6.460
Aosta	560,6	112	367,3	551	298,5	868	289,5	1.948	263,1	1.715
Arezzo	700,4	150	437,3	1.340	365,6	2.429	369,9	5.249	345,4	5.200
Ascoli Piceno	651,7	67	445,6	757	362,4	1.413	373,4	3.082	354,3	3.021
Asti	595,0	179	397,8	844	325,5	1.386	324,7	3.007	290,5	2.987
Avellino	684,4	161	431,4	1.395	373,9	2.527	374,8	5.304	362,2	4.449
Bari	774,0	340	497,4	3.651	412,1	7.593	425,0	14.909	400,0	12.927

Provincia	Fino a 24		25-34		35-44		45-59		60 e oltre	
	Premio medio	Numero contratti	Premio medio	Numero contratti	Premio medio	Numero contratti	Premio medio	Numero contratti	Premio medio	Numero contratti
Barletta-Andria-Trani	782,7	102	480,8	1.105	397,7	2.279	414,0	4.311	382,0	3.201
Belluno	624,8	160	391,4	826	327,5	1.297	316,5	2.964	293,6	2.730
Benevento	665,6	92	445,0	912	365,0	1.746	383,0	3.789	352,6	3.274
Bergamo	635,6	950	413,1	5.075	344,4	8.154	346,2	16.244	316,7	12.494
Biella	568,4	122	377,0	621	303,8	1.116	307,6	2.700	282,6	2.878
Bologna	828,3	494	532,9	3.562	429,8	6.482	440,8	13.703	425,9	12.904
Bolzano	624,0	689	406,3	2.469	346,6	3.261	345,6	6.346	315,8	4.841
Brescia	673,8	979	430,5	5.677	355,3	9.348	359,3	18.675	331,4	15.288
Brindisi	786,2	102	524,8	1.108	432,8	2.328	441,4	4.324	419,1	4.069
Cagliari	767,6	169	465,4	1.300	382,7	2.759	403,7	5.619	393,8	5.211
Caltanissetta	662,5	82	443,8	825	351,7	1.476	355,2	3.134	336,2	2.832
Campobasso	606,2	113	363,4	795	307,3	1.442	304,6	2.880	283,2	2.551
Caserta	936,7	247	628,3	2.518	517,8	5.160	525,2	10.902	489,3	8.372
Catania	787,3	298	488,2	3.499	410,0	6.634	421,5	12.859	396,1	11.296
Catanzaro	746,3	100	472,0	1.105	403,2	2.078	412,2	4.272	395,1	3.917
Chieti	671,3	170	416,3	1.354	346,5	2.625	352,0	5.162	329,1	4.817
Como	705,0	428	462,5	2.673	382,1	4.509	394,4	8.862	366,2	7.302
Cosenza	649,0	261	430,3	2.285	358,7	4.166	360,1	8.016	340,9	7.518
Cremona	640,3	252	428,6	1.473	353,4	2.649	346,1	5.400	321,8	4.731
Crotone	884,9	37	587,4	415	484,9	783	483,9	1.652	451,9	1.456
Cuneo	599,8	446	379,5	2.552	322,3	4.313	317,1	9.198	290,1	8.338
Enna	561,9	56	358,5	481	297,2	936	300,1	2.082	289,5	1.838
Fermo	792,8	53	482,4	597	399,0	1.134	404,6	2.593	375,8	2.487
Ferrara	732,2	184	458,0	1.117	366,4	2.173	365,7	5.035	336,3	5.200
Firenze	902,9	353	592,4	2.965	483,6	5.826	499,6	12.715	478,0	13.140
Foggia	843,6	144	554,8	1.617	447,7	3.273	452,4	6.569	419,6	5.645
Forli-Cesena	758,9	218	479,1	1.503	380,1	2.858	388,0	6.076	362,4	5.610
Frosinone	722,2	211	456,7	1.884	387,9	3.506	394,1	6.807	367,9	6.186
Genova	827,9	279	535,1	1.955	441,8	3.473	446,2	8.697	431,6	9.624
Gorizia	604,3	86	399,0	467	320,5	919	319,5	2.169	298,2	2.032
Grosseto	724,0	108	449,6	746	371,9	1.532	375,1	3.183	347,3	3.427
Imperia	645,8	100	445,2	661	379,0	1.108	364,2	2.584	339,2	2.739
Isernia	672,3	29	392,3	340	325,9	566	330,8	1.161	312,4	1.096
L'Aquila	652,4	117	421,0	1.156	347,4	2.049	356,9	4.230	338,6	4.184
La Spezia	787,6	68	517,8	676	430,0	1.246	447,3	2.711	431,3	2.805
Latina	892,7	244	567,2	2.104	468,6	3.837	480,8	7.839	450,0	6.372
Lecce	671,3	279	445,0	2.268	363,2	4.939	370,9	9.933	358,0	9.796
Lecco	625,0	243	410,7	1.413	343,4	2.365	349,4	5.046	325,5	4.261
Livorno	765,3	151	503,5	1.074	407,4	2.136	414,0	4.828	400,5	5.165
Lodi	737,0	188	443,2	961	360,9	1.669	365,5	3.287	338,0	2.462
Lucca	916,9	184	559,8	1.354	462,7	2.622	475,5	5.619	448,9	5.697
Macerata	816,9	109	511,3	1.071	413,7	2.119	413,9	4.571	390,5	4.517
Mantova	632,4	272	415,2	1.623	338,6	3.012	332,3	6.261	306,1	5.506

Provincia	Fino a 24		25-34		35-44		45-59		60 e oltre	
	Premio medio	Numero contratti	Premio medio	Numero contratti	Premio medio	Numero contratti	Premio medio	Numero contratti	Premio medio	Numero contratti
Massa-Carrara	975,1	56	605,5	609	504,2	1.202	505,9	2.479	488,6	2.615
Matera	697,2	88	420,8	659	342,8	1.188	353,4	2.407	320,9	2.281
Messina	820,5	152	481,8	1.793	408,2	3.455	423,1	7.732	400,1	7.638
Milano	716,2	1.778	457,3	10.794	371,8	18.346	384,5	36.131	367,0	33.490
Modena	763,4	443	487,3	2.881	398,4	5.248	397,3	10.432	373,8	9.700
Monza e della Brianza	686,2	613	431,5	3.704	360,4	6.397	376,1	12.752	352,0	10.681
Napoli	975,6	745	696,6	6.355	589,7	12.403	613,7	27.173	585,1	24.232
Novara	567,6	238	384,5	1.396	317,3	2.631	318,2	5.414	294,5	4.714
Nuoro	696,6	90	433,9	648	348,3	1.244	354,2	2.409	337,6	2.637
Oristano	515,7	78	353,0	511	287,5	959	283,2	1.904	271,0	2.094
Padova	724,7	525	468,1	3.844	377,5	6.767	387,7	14.721	364,1	12.195
Palermo	741,9	319	462,9	3.449	390,8	6.597	402,2	13.993	385,6	13.641
Parma	719,6	320	467,9	1.785	384,4	3.174	381,0	6.250	359,8	5.466
Pavia	682,4	397	457,0	2.153	371,1	3.685	364,3	7.652	339,3	6.895
Perugia	738,5	326	439,7	2.569	368,8	4.662	378,3	9.871	352,5	10.286
Pesaro e Urbino	745,3	145	467,1	1.307	388,6	2.437	392,1	5.018	369,9	4.726
Pescara	747,7	97	475,3	1.024	395,9	1.924	412,3	4.240	397,0	3.846
Piacenza	702,7	161	482,4	1.097	381,9	1.809	375,3	4.194	353,0	3.896
Pisa	925,3	162	564,8	1.514	456,2	3.027	476,1	6.146	453,0	5.940
Pistoia	984,8	101	596,4	954	496,0	2.014	504,6	4.206	481,2	3.935
Pordenone	569,1	274	366,8	1.397	297,8	2.659	300,2	4.940	279,2	4.449
Potenza	579,0	162	378,2	1.286	319,0	2.203	312,6	4.891	296,4	4.039
Prato	1116,5	138	720,0	974	594,8	1.734	592,3	3.416	549,5	3.175
Ragusa	686,4	142	449,1	1.179	374,1	2.106	374,7	3.811	346,3	3.564
Ravenna	835,0	203	518,8	1.339	425,8	2.736	425,7	6.055	401,6	5.858
Reggio di Calabria	839,0	121	559,9	1.355	468,7	2.882	484,1	5.726	465,4	5.664
Reggio nell'Emilia	771,4	311	482,4	2.133	393,9	4.150	401,9	8.442	383,2	7.227
Rieti	719,7	66	487,9	585	412,2	1.071	420,0	2.229	391,0	2.286
Rimini	864,0	176	527,8	1.268	425,2	2.346	437,8	4.861	412,8	4.192
Roma	846,0	1.661	538,7	13.552	439,4	26.429	460,3	54.615	447,5	48.424
Rovigo	630,0	130	426,8	904	337,2	1.666	337,2	3.660	309,3	3.268
Salerno	835,1	336	529,4	3.293	438,7	6.117	448,2	12.458	418,8	10.604
Sassari	688,5	161	450,3	1.507	359,7	3.030	370,4	5.618	356,6	5.520
Savona	679,2	125	445,3	790	372,6	1.370	364,9	3.703	344,7	3.746
Siena	638,4	159	406,8	1.047	334,7	2.102	341,7	4.054	317,2	4.119
Siracusa	725,8	129	451,7	1.182	372,8	2.337	380,0	4.657	357,2	4.340
Sondrio	594,8	160	401,0	782	332,4	1.268	335,5	2.653	308,5	2.164
Sud Sardegna	676,3	124	400,3	1.138	338,0	2.181	339,6	3.958	316,1	4.126
Taranto	826,3	160	530,2	1.556	433,8	3.320	448,9	6.198	431,1	6.005
Teramo	710,9	126	429,0	1.184	360,9	2.141	371,0	4.458	352,3	4.062
Terni	693,8	89	459,7	717	374,2	1.453	385,8	3.175	360,3	3.534

Provincia	Fino a 24		25-34		35-44		45-59		60 e oltre	
	Premio medio	Numero contratti	Premio medio	Numero contratti	Premio medio	Numero contratti	Premio medio	Numero contratti	Premio medio	Numero contratti
Torino	788,9	1.327	502,9	8.194	410,8	13.292	414,8	27.780	388,1	27.207
Trapani	712,7	124	434,3	1.259	362,5	2.437	371,9	5.085	351,2	5.093
Trento	574,9	471	390,0	2.310	323,0	3.575	319,3	7.307	298,8	6.154
Treviso	715,4	708	442,1	3.959	364,0	6.977	375,6	14.561	347,3	11.820
Trieste	648,3	85	413,2	637	336,3	1.126	346,1	2.787	352,3	2.953
Udine	597,9	372	379,7	2.216	310,7	3.791	312,6	8.305	291,5	7.882
Varese	690,6	620	436,0	3.965	357,0	6.555	380,0	13.539	353,5	11.744
Venezia	779,4	447	472,7	2.840	388,8	5.151	401,1	11.485	378,5	9.329
Verbano-Cusio-Ossola	567,2	123	369,8	588	316,0	1.019	321,2	2.392	292,2	2.103
Vercelli	569,2	126	379,3	658	316,1	1.064	306,6	2.499	282,1	2.428
Verona	691,2	659	446,1	4.186	367,9	7.042	367,1	14.571	338,8	12.362
Vibo Valentia	858,9	50	551,7	440	450,0	879	471,6	1.742	437,9	1.672
Vicenza	679,3	590	427,4	3.685	349,9	6.392	357,0	14.108	326,4	11.319
Viterbo	639,3	152	403,8	1.292	339,4	2.364	339,4	4.811	315,0	4.778

Tavola 16 - Premio per provincia e gruppo di Bonus Malus

Contratti stipulati nel 1° trimestre 2019

Provincia	Classe 1			Classi 2 e 3			Classi da 4 a 10			Classi da 11 a 18		
	Premio medio	Numero contratti	Distr %	Premio medio	Numero contratti	Distr %	Premio medio	Numero contratti	Distr %	Premio medio	Numero contratti	Distr %
Agrigento	318,3	12.369	87,7	412,4	939	6,7	459,4	545	3,9	660,3	253	1,8
Alessandria	305,3	13.010	80,3	386,6	1382	8,5	472,6	1.190	7,3	668,5	618	3,8
Ancona	387,2	15.283	84,1	488,1	1533	8,4	591,0	914	5,0	873,7	442	2,4
Aosta	270,7	4.301	82,8	347,4	448	8,6	426,9	305	5,9	646,6	138	2,7
Arezzo	342,8	12.085	84,3	432,1	1170	8,2	526,3	718	5,0	787,1	362	2,5
Ascoli Piceno	353,0	7.148	85,9	442,6	656	7,9	509,7	356	4,3	707,0	164	2,0
Asti	293,5	6.743	80,3	374,3	745	8,9	468,3	620	7,4	644,4	293	3,5
Avellino	362,3	12.337	89,3	471,3	808	5,8	547,0	447	3,2	706,0	222	1,6
Bari	399,0	34.229	86,9	520,6	2873	7,3	607,9	1.510	3,8	814,2	780	2,0
Barletta-Andria-Trani	387,2	9.515	86,6	484,5	781	7,1	563,5	464	4,2	862,3	232	2,1
Belluno	299,5	6.770	85,0	388,8	610	7,7	480,6	411	5,2	703,8	175	2,2
Benevento	359,6	8.699	88,8	466,8	605	6,2	514,1	329	3,4	759,3	167	1,7
Bergamo	317,8	34.139	79,7	399,0	3847	9,0	479,1	3.185	7,4	693,4	1.682	3,9
Biella	282,6	6.218	83,7	364,1	620	8,3	452,5	417	5,6	646,2	176	2,4
Bologna	408,4	29.836	80,6	519,2	3109	8,4	592,0	2.559	6,9	849,6	1.526	4,1
Bolzano	325,9	14.237	81,0	394,5	1402	8,0	478,6	1.206	6,9	698,3	731	4,2
Brescia	328,6	39.446	79,2	415,8	4512	9,1	489,2	3.787	7,6	720,9	2.066	4,1
Brindisi	422,1	10.494	88,1	545,9	786	6,6	578,1	381	3,2	812,7	247	2,1
Cagliari	372,4	12.176	81,0	476,8	1502	10,0	562,7	946	6,3	783,8	414	2,8

Provincia	Classe 1			Classi 2 e 3			Classi da 4 a 10			Classi da 11 a 18		
	Premio medio	Numero contratti	Distr %	Premio medio	Numero contratti	Distr %	Premio medio	Numero contratti	Distr %	Premio medio	Numero contratti	Distr %
Caltanissetta	340,1	7.286	87,5	449,4	592	7,1	502,3	306	3,7	735,2	140	1,7
Campobasso	287,0	6.687	86,0	375,8	569	7,3	425,8	353	4,5	691,1	168	2,2
Caserta	507,2	24.711	90,9	653,4	1373	5,1	670,4	624	2,3	951,2	476	1,8
Catania	393,3	29.666	85,8	524,0	2650	7,7	587,0	1.467	4,2	814,8	780	2,3
Catanzaro	393,2	10.087	88,1	506,3	772	6,7	552,9	396	3,5	835,8	194	1,7
Chieti	331,0	12.085	85,6	413,8	1074	7,6	494,1	630	4,5	707,5	327	2,3
Como	361,8	19.041	80,2	463,9	2219	9,3	537,8	1.689	7,1	758,6	785	3,3
Cosenza	343,4	19.442	87,4	440,9	1532	6,9	501,6	835	3,8	757,8	424	1,9
Cremona	323,1	11.722	80,9	394,4	1200	8,3	469,0	1.009	7,0	688,8	557	3,8
Crotone	466,5	3.879	89,5	595,5	250	5,8	623,9	126	2,9	945,9	79	1,8
Cuneo	292,1	20.254	81,6	368,4	2181	8,8	460,9	1.734	7,0	661,1	667	2,7
Enna	287,4	4.774	88,7	394,9	336	6,2	421,2	176	3,3	605,0	96	1,8
Fermo	375,5	5.841	85,3	496,7	525	7,7	576,7	344	5,0	795,7	140	2,0
Ferrara	339,3	11.553	84,4	427,4	982	7,2	501,7	727	5,3	769,6	421	3,1
Firenze	456,8	27.755	79,6	579,8	3252	9,3	685,9	2.488	7,1	902,0	1.361	3,9
Foggia	426,9	15.233	88,4	556,2	1069	6,2	620,3	504	2,9	971,6	423	2,5
Forli-Cesena	361,7	13.461	83,2	447,5	1283	7,9	537,3	923	5,7	808,9	509	3,1
Frosinone	371,9	16.123	86,9	474,5	1326	7,1	546,7	727	3,9	805,5	375	2,0
Genova	399,6	18.662	77,9	531,4	2250	9,4	623,3	1.943	8,1	883,1	1.090	4,6
Gorizia	297,6	4.788	84,7	369,5	398	7,0	457,0	290	5,1	690,7	180	3,2
Grosseto	343,0	7.415	82,6	439,9	734	8,2	522,7	559	6,2	762,3	270	3,0
Imperia	330,3	5.752	80,1	424,2	604	8,4	518,4	547	7,6	746,9	278	3,9
Isernia	313,5	2.762	86,6	408,2	235	7,4	468,6	129	4,0	641,5	64	2,0
L'Aquila	333,9	9.838	83,9	417,8	974	8,3	501,2	661	5,6	700,7	249	2,1
La Spezia	408,3	6.163	82,3	530,2	668	8,9	629,4	434	5,8	956,5	225	3,0
Latina	450,9	17.437	85,6	572,5	1516	7,4	660,1	890	4,4	1003,0	518	2,5
Lecce	355,7	24.049	88,6	461,4	1804	6,6	524,4	851	3,1	771,1	435	1,6
Lecco	324,3	10.819	81,2	395,1	1213	9,1	485,0	905	6,8	698,3	381	2,9
Livorno	386,2	10.878	81,6	487,9	1245	9,3	557,0	842	6,3	856,2	362	2,7
Lodi	336,3	6.826	79,8	427,0	724	8,5	491,2	641	7,5	770,4	362	4,2
Lucca	440,3	12.785	82,9	570,4	1365	8,8	651,6	888	5,8	959,3	391	2,5
Macerata	390,7	10.546	85,3	488,5	938	7,6	582,2	591	4,8	839,9	289	2,3
Mantova	307,9	13.572	81,7	383,6	1357	8,2	464,2	1.105	6,6	703,4	585	3,5
Massa-Carrara	467,4	5.703	82,2	612,4	607	8,8	715,3	425	6,1	1076,7	199	2,9
Matera	329,0	5.753	87,0	432,7	432	6,5	498,6	292	4,4	742,1	133	2,0
Messina	393,7	17.828	85,9	519,5	1537	7,4	568,7	894	4,3	797,7	498	2,4
Milano	343,9	76.218	75,9	439,5	9194	9,2	510,6	9.296	9,3	732,9	5.727	5,7
Modena	366,9	22.965	80,2	457,6	2534	8,8	551,3	2.083	7,3	812,4	1.055	3,7
Monza e della Brianza	341,7	26.984	79,1	436,7	3200	9,4	502,6	2.621	7,7	714,0	1.317	3,9
Napoli	592,5	64.664	91,3	762,8	3432	4,8	769,4	1.465	2,1	993,0	1.248	1,8
Novara	292,4	11.673	81,2	363,8	1205	8,4	437,2	978	6,8	641,4	525	3,7
Nuoro	335,5	6.003	85,6	433,1	560	8,0	510,3	303	4,3	724,7	147	2,1
Oristano	270,8	4.771	86,1	348,7	411	7,4	415,4	235	4,2	563,1	122	2,2

Provincia	Classe 1			Classi 2 e 3			Classi da 4 a 10			Classi da 11 a 18		
	Premio medio	Numero contratti	Distr %	Premio medio	Numero contratti	Distr %	Premio medio	Numero contratti	Distr %	Premio medio	Numero contratti	Distr %
Padova	361,7	31.547	83,2	461,6	3025	8,0	541,5	2.328	6,1	780,0	1.023	2,7
Palermo	377,0	32.530	85,6	502,4	2979	7,8	546,6	1.665	4,4	767,9	807	2,1
Parma	350,9	13.397	79,0	449,0	1515	8,9	519,4	1.291	7,6	765,4	751	4,4
Pavia	333,3	16.483	79,4	430,2	1774	8,5	504,7	1.572	7,6	749,0	929	4,5
Perugia	347,0	22.956	83,0	446,5	2407	8,7	540,7	1.613	5,8	774,1	678	2,5
Pesaro e Urbino	367,6	11.471	84,3	457,1	1091	8,0	562,2	705	5,2	778,5	340	2,5
Pescara	383,2	9.340	84,0	487,8	926	8,3	572,4	563	5,1	829,4	289	2,6
Piacenza	345,7	8.894	79,8	436,6	954	8,6	513,2	804	7,2	771,0	487	4,4
Pisa	441,8	13.875	82,8	571,1	1504	9,0	638,9	925	5,5	928,3	449	2,7
Pistoia	470,5	9.355	83,6	603,7	956	8,5	688,5	609	5,4	1059,8	264	2,4
Pordenone	281,9	11.377	83,1	351,3	1097	8,0	408,7	817	6,0	643,2	397	2,9
Potenza	299,9	10.957	87,2	386,8	893	7,1	460,7	485	3,9	660,6	227	1,8
Prato	536,3	7.258	77,1	691,6	941	10,0	801,3	784	8,3	1114,0	428	4,5
Ragusa	349,0	8.981	83,3	446,4	909	8,4	515,4	575	5,3	747,7	317	2,9
Ravenna	394,4	13.359	82,8	497,0	1271	7,9	577,4	943	5,8	906,0	558	3,5
Reggio di Calabria	469,8	14.152	90,1	604,0	859	5,5	588,2	396	2,5	707,6	297	1,9
Reggio nell'Emilia	374,1	18.189	81,9	477,6	1929	8,7	558,0	1.391	6,3	798,4	694	3,1
Rieti	387,1	5.225	84,0	499,1	526	8,5	581,4	321	5,2	860,3	151	2,4
Rimini	403,4	10.532	82,3	517,4	1044	8,2	609,4	749	5,9	905,6	468	3,7
Roma	420,9	115.912	80,2	555,3	13384	9,3	620,9	10.008	6,9	893,5	5.215	3,6
Rovigo	317,4	8.273	86,2	407,4	627	6,5	474,2	438	4,6	692,7	263	2,7
Salerno	429,9	29.551	90,2	569,3	1859	5,7	615,9	803	2,5	832,2	558	1,7
Sassari	344,5	13.153	83,1	448,7	1319	8,3	518,9	874	5,5	724,1	484	3,1
Savona	337,1	7.963	81,9	433,2	797	8,2	496,6	610	6,3	721,4	355	3,7
Siena	314,6	9.483	82,7	393,3	974	8,5	486,3	697	6,1	694,0	309	2,7
Siracusa	353,7	10.615	84,0	454,3	1074	8,5	526,9	658	5,2	773,5	297	2,3
Sondrio	317,6	5.960	84,9	402,5	546	7,8	471,5	345	4,9	667,5	165	2,4
Sud Sardegna	320,4	9.915	86,1	403,2	881	7,6	473,9	507	4,4	701,4	216	1,9
Taranto	433,1	15.343	89,1	555,8	1107	6,4	599,6	472	2,7	748,3	295	1,7
Teramo	350,8	10.340	86,5	437,2	887	7,4	530,8	491	4,1	759,1	231	1,9
Terni	353,8	7.456	83,5	451,6	748	8,4	549,1	493	5,5	777,4	230	2,6
Torino	377,7	62.245	80,1	490,5	7231	9,3	592,1	5.482	7,1	864,4	2.768	3,6
Trapani	350,5	11.991	85,8	447,6	1099	7,9	516,1	599	4,3	667,1	282	2,0
Trento	300,3	16.146	81,6	372,4	1676	8,5	446,5	1.295	6,5	667,9	660	3,3
Treviso	350,0	31.568	83,2	439,0	3088	8,1	517,8	2.224	5,9	760,6	1.051	2,8
Trieste	323,5	6.174	81,8	428,4	630	8,3	502,1	472	6,3	703,1	274	3,6
Udine	293,0	19.028	84,4	373,7	1743	7,7	441,2	1.208	5,4	670,4	554	2,5
Varese	346,5	29.424	80,9	440,3	3291	9,0	523,4	2.465	6,8	717,1	1.185	3,3
Venezia	375,1	24.359	83,5	468,5	2269	7,8	540,5	1.645	5,6	809,0	896	3,1
Verbano-Cusio-Ossola	295,2	5.157	82,9	360,3	508	8,2	452,4	361	5,8	637,0	192	3,1
Vercelli	285,5	5.637	83,4	366,1	511	7,6	442,9	400	5,9	621,0	215	3,2

Provincia	Classe 1			Classi 2 e 3			Classi da 4 a 10			Classi da 11 a 18		
	Premio medio	Numero contratti	Distr %	Premio medio	Numero contratti	Distr %	Premio medio	Numero contratti	Distr %	Premio medio	Numero contratti	Distr %
Verona	339,3	31.568	81,5	426,4	3228	8,3	510,9	2.545	6,6	761,9	1.378	3,6
Vibo Valentia	446,9	4.279	89,6	579,6	273	5,7	590,2	141	3,0	924,6	85	1,8
Vicenza	331,3	29.860	82,9	421,0	2926	8,1	486,4	2.211	6,1	721,6	1.010	2,8
Viterbo	312,4	11.074	82,8	399,4	1127	8,4	481,5	817	6,1	713,3	354	2,6

Tavola 17 - Percentuale di contratti con scatola nera

Contratti stipulati nel 1° trimestre 2019

Provincia	Percentuale	Differenza su base annuale
Agrigento	24,8	2,5
Alessandria	14,5	2,2
Ancona	17,8	1,5
Aosta	9,7	1,7
Arezzo	16,6	2,0
Ascoli Piceno	17,8	2,5
Asti	12,9	1,9
Avellino	30,5	2,3
Bari	34,4	1,3
Barletta-Andria-Trani	34,6	-1,8
Belluno	5,7	-0,6
Benevento	28,5	1,5
Bergamo	12,9	1,8
Biella	10,4	1,0
Bologna	18,1	0,9
Bolzano	3,6	0,2
Brescia	13,1	1,4
Brindisi	32,3	0,0
Cagliari	21,0	-0,2
Caltanissetta	34,9	0,4
Campobasso	16,5	2,7
Caserta	64,1	3,8
Catania	38,6	-0,1
Catanzaro	36,2	0,5
Chieti	16,2	0,9
Como	14,1	0,8
Cosenza	32,2	0,5
Cremona	12,5	2,3
Crotone	43,5	1,6
Cuneo	10,4	1,2
Enna	23,0	1,1

Provincia	Percentuale	Differenza su base annuale
Fermo	16,8	1,3
Ferrara	14,3	2,3
Firenze	19,0	0,5
Foggia	37,9	0,6
Forli-Cesena	19,4	0,6
Frosinone	27,2	3,8
Genova	15,4	1,3
Gorizia	7,1	-0,5
Grosseto	19,7	0,7
Imperia	16,9	0,1
Isernia	14,1	1,2
L'Aquila	14,1	2,5
La Spezia	14,6	1,2
Latina	32,9	5,0
Lecce	23,1	0,3
Lecco	13,3	1,7
Livorno	17,5	1,6
Lodi	12,8	1,7
Lucca	22,4	2,2
Macerata	17,4	2,3
Mantova	13,6	2,4
Massa-Carrara	16,2	1,3
Matera	19,9	1,3
Messina	32,0	2,2
Milano	15,3	0,0
Modena	18,4	2,1
Monza e della Brianza	15,1	1,0
Napoli	55,5	2,5
Novara	17,8	1,1
Nuoro	14,5	0,7
Oristano	12,5	3,1
Padova	11,8	0,5
Palermo	34,8	1,1
Parma	14,0	1,6
Pavia	14,7	1,8
Perugia	16,7	1,5
Pesaro e Urbino	18,8	1,8
Pescara	18,9	0,0
Piacenza	16,4	4,1
Pisa	16,9	0,8
Pistoia	22,6	2,3
Pordenone	10,7	0,8
Potenza	19,4	2,4
Prato	23,6	2,0
Ragusa	33,5	0,5

Provincia	Percentuale	Differenza su base annuale
Ravenna	18,3	3,1
Reggio di Calabria	40,8	0,6
Reggio nell'Emilia	18,5	1,2
Rieti	17,5	1,2
Rimini	17,7	0,8
Roma	21,4	0,3
Rovigo	8,2	0,3
Salerno	40,4	-0,3
Sassari	17,8	0,6
Savona	14,1	1,0
Siena	14,0	1,2
Siracusa	31,1	-0,9
Sondrio	9,4	1,4
Sud Sardegna	17,5	1,5
Taranto	35,2	1,4
Teramo	12,4	2,1
Terni	17,7	0,1
Torino	18,4	0,5
Trapani	29,7	2,8
Trento	7,0	0,8
Treviso	10,1	0,9
Trieste	10,5	0,8
Udine	7,3	0,6
Varese	14,3	1,3
Venezia	9,6	-0,4
Verbano-Cusio-Ossola	14,1	1,9
Vercelli	14,9	1,7
Verona	10,2	2,4
Vibo Valentia	33,3	0,9
Vicenza	11,3	1,7
Viterbo	16,6	2,9