

Bollettino Statistico

IPER: L'andamento dei prezzi effettivi per la
garanzia r.c.auto nel secondo trimestre 2021



Anno VIII – n. 10, settembre 2021

SERVIZIO STUDI E GESTIONE DATI – DIVISIONE STUDI E ANALISI STATISTICHE

Redazione ed elaborazioni: Marco Cosconati, Viviana Medori e Marianna D’Aria

Database: Marco Cosconati, Debora Serafini e Gian Luca Scialanga

Editing: Caterina Visani

Coordinamento: Lino Matarazzo



(decreto legge 6 luglio 2012 n. 95 convertito con legge 7 agosto 2012 n. 135)

Registrazione presso il Tribunale di Roma n. 56/2015 del 23 marzo 2015
Direzione e Redazione presso l'Istituto per la vigilanza sulle assicurazioni
Direttore responsabile
Roberto NOVELLI

Indirizzo
via del Quirinale 21 – 00187 ROMA

Telefono
+39 06 42133.1

Fax
+39 06 42133.775

Sito internet
<http://www.ivass.it>

Tutti i diritti riservati. È consentita la riproduzione a fini didattici e non commerciali, a condizione che venga citata la fonte

ISSN 2421-3004 (online)

Sommario

NOTA METODOLOGICA.....	5
ALLEGATI “TAVOLE STATISTICHE”	8
SINTESI.....	9
IL PREMIO R.C. AUTO.....	10
La dispersione dei prezzi	11
I prezzi nel territorio	13
LA BLACK BOX.....	15
LA RELAZIONE TRA SINISTRI E PREMI	18
TAVOLE 2° TRIMESTRE 2021	23

NOTA METODOLOGICA

Aspetti generali

L'IVASS nel 2013 ha avviato IPER, un'indagine statistica sui prezzi effettivi per la garanzia r.c. auto relativa alle autovetture a uso privato. IPER contiene informazioni:

- sugli importi dei premi effettivamente pagati per la garanzia r.c. auto dagli assicurati (e non sui prezzi di listino/tariffe) come rilevati da un campione di contratti di durata annuale per la copertura di autovetture a uso privato (autocarri, ciclomotori, natanti e autovetture a uso non privato non fanno parte del campione);
- sulle principali componenti che concorrono alla determinazione del prezzo finale, ovvero la fiscalità, gli sconti sul prezzo di listino e le provvigioni corrisposte agli intermediari.
- sulle principali clausole contrattuali, incluse quelle relative alla presenza della cosiddetta “scatola nera”, ovvero dei sistemi telematici, installati sul veicolo, finalizzati alla registrazione di dati relativi ai chilometri percorsi e agli stili di guida (qui denominati “contratti con scatola nera”).

Composizione del campione

La formazione del campione avviene come segue:

- dalla banca dati SITA¹ dell'ANIA contenente le coperture attive durante l'ultimo giorno del trimestre di riferimento relative alle sole autovetture, vengono selezionati i contratti di durata annuale stipulati/rinnovati durante il trimestre di riferimento, il cosiddetto “universo di riferimento”;
- dall'universo di riferimento, utilizzando un disegno di stratificazione proporzionale², viene estratto un campione di targhe di dimensione pari al 30 per cento dell'universo; IVASS invia a ciascuna compagnia le targhe campionate di sua competenza e ad ANIA l'intero campione di targhe.
- ANIA e le compagnie inviano a IVASS, secondo modalità prestabilite, i flussi di arricchimento dati.

L'elenco delle imprese partecipanti è aggiornato con cadenza annuale: le imprese di nuova costituzione sono inserite nel campione al raggiungimento di un numero minimo di polizze.

Le imprese partecipanti alla rilevazione rappresentano una quota di mercato di circa il 99 cento del mercato (percentuale calcolata sulle polizze).

¹ Il Sistema Informativo Targhe Assicurate è alimentato dalle imprese che operano nel ramo r.c. auto in Italia (imprese nazionali, stabilimenti di imprese con sede legale in altro Stato Membro della U.E. o in Stato terzo, imprese con sede legale in altro Stato Membro della U.E. che operano in Italia in regime di libera prestazione di servizi).

² Le variabili di stratificazione sono l'età del proprietario, la dimensione del centro abitativo in cui risiede e la classe di bonus-malus. La combinazione di queste variabili genera circa 816 strati da cui vengono estratti un numero di contratti proporzionali al peso dello strato nell'universo di riferimento.

Componenti del prezzo

Voce	Descrizione
P	prezzo pagato per la copertura r.c.auto.
SPESE	spese di gestione e altre spese (voce non inclusa nella rilevazione).
FGVS	Il contributo al Fondo Garanzia Vittime della Strada è parte del premio imponibile ed è calcolato sui premi incassati (PI): aliquota base del 2,5 per cento abbattuta per gli oneri di gestione. $FGVS = PI * (1 - \text{aliquota per oneri di gestione}) * 0,025$
PP	premio puro: esprime il valore destinato alla copertura del rischio.
PN	premio netto o imponibile: composto dal premio puro, dalle provvigioni e dalle spese. $PN = (PP + FGVS) + PROV + SPESE$
F (fiscalità)	Imposta sull'r.c.auto. Calcolata sul premio imponibile e sul contributo al Fondo: aliquota fissata su base provinciale. $F = PN * \text{aliquota imposta}$
SSN	contributo al Servizio Sanitario Nazionale. Calcolato sul premio imponibile e sul contributo al Fondo. $SSN = PN * 0,105$
PROV	Provvigioni. calcolate sul premio imponibile. $PROV = PN * \text{aliquota PROV}$
T	Tariffa o premio di tariffa $T = PN + S$

Nel presente bollettino premio e prezzo, senza altra specificazione, indicano il prezzo medio effettivamente pagato per la copertura r.c.auto.

$$P = PN + F + SSN$$

Classificazione delle imprese

Le classi dimensionali delle imprese sono attribuite sulla base della quota di mercato misurata in termini di premi come rilevati dalla rilevazione CARD (c.f.r. Provvedimento IVASS n° 79) dell'ultimo esercizio per la macroclasse Autoveicoli. Le classi sono così determinate:

- piccola con quota di mercato inferiore al 3 per cento.

- media con quota di mercato compresa tra il 3 e il 10 per cento.
- grande con quota di mercato superiore al 10 per cento.

Il canale distributivo prevalente è definito mediante la rilevazione “premi trimestrali”, sulla base del Prospetto d.2. Il canale è così determinato:

- Sono aggregate le voci “Agenzie con mandato”, “Promotori finanziari”, “Brokers”, “Agenzie in economia e gerenze” per il canale agenziale, con successivo computo del peso sul totale dei premi.
- Separatamente, sono considerate le voci “Sportelli bancari e postali” (imprese bancassurance) e “Altre forme di vendita diretta” (imprese “telefoniche” e/o con canale di vendita online) sul totale dei premi.
- Si procede alla comparazione dei tre pesi ivi calcolati.

Avvertenze

A decorrere dal 1° gennaio 2017, nel Bollettino IPER è recepita la classificazione territoriale censita dalla Legge regionale sarda n. 2/2016 che ha modificato l’assetto territoriale dell’isola istituendo la città metropolitana di Cagliari e la nuova provincia Sud Sardegna e modificando le province di Sassari, Nuoro e Oristano riconducendole alla situazione antecedente la legge regionale n.9/2001.

I risultati rappresentati nella presente pubblicazione, ove non diversamente indicato, sono elaborati da IVASS sui dati di IPER.

Gli importi relativi ai prezzi sono espressi in euro.

Per ogni termine tecnico o grandezza presente nel Bollettino si rinvia al Glossario dei termini assicurativi:

https://www.ivass.it/pubblicazioni-e-statistiche/pubblicazioni/relazione-annuale/2020/Glossario_sigle_giugno_2020.pdf

Allegati “TAVOLE STATISTICHE”

Gli allegati “tavole statistiche”, sono forniti anche in formato Excel.

Allegato – **“Tavole_II_trim_2021.xlsx”** – Statistiche relative all’andamento dei prezzi per la garanzia r.c. auto.

SINTESI

- Il prezzo effettivamente pagato per la garanzia r.c. auto associato ai contratti stipulati nel secondo trimestre del 2021 è in media pari a 360 euro. Il 50 per cento degli assicurati paga meno di 324 euro, il 90 per cento degli assicurati meno di 566 euro e solo il 10 per cento degli assicurati meno di 193 euro.
- Il prezzo medio si è ridotto del -5,9 per cento su base annua e del -26,3 per cento rispetto al secondo trimestre del 2014.
- Il differenziale di premio imponibile tra Napoli e Aosta, indicatore di sintesi dell'eterogeneità dei prezzi nel territorio, è pari a 211 euro, in flessione del -2,6 per cento su base annua.
- La riduzione del premio medio su base annua è superiore al -4 per cento per la quasi totalità delle province italiane ed è particolarmente significativa in alcune province del Centro-Sud: Crotone (-9,3 per cento), Roma (-8,4 per cento), Palermo (-8,3 per cento), Vibo Valentia (-8,2 per cento), Catania e Prato (-8,1 per cento).
- Il 20,8 per cento delle polizze stipulate nel secondo trimestre del 2021 prevede una clausola con effetti di riduzione del premio legata alla presenza di scatola nera. Il tasso di penetrazione della scatola nera è in calo rispetto allo stesso periodo dell'anno precedente (-1,2 per cento su base annua), in particolar modo nelle province di Crotone (-6,3 per cento), Catania (-5,6 per cento) e Palermo (-4,5 per cento).
- Il premio è fortemente influenzato dalla sinistrosità pregressa che riflette la rischiosità dell'assicurato. Nel secondo trimestre del 2021 gli assicurati più rischiosi (due o più sinistri con colpa negli ultimi cinque anni) pagano un prezzo per la garanzia r.c. auto quasi doppio (675 euro) rispetto agli assicurati virtuosi (346 euro).
- Gli assicurati privi di sinistri con responsabilità principale hanno beneficiato in misura sensibilmente più elevata della riduzione generalizzata dei premi nel periodo 2014-2021: -26,7 per cento per gli assicurati virtuosi e -9,9 per cento per gli assicurati più rischiosi.

IL PREMIO R.C. AUTO

Il prezzo effettivamente pagato per la garanzia r.c. auto rilevato per i contratti stipulati nel secondo trimestre del 2021 è in media pari a **360 euro**. Il 50 per cento degli assicurati paga meno di 324 euro, il 90 per cento degli assicurati meno di 566 euro e solo il 10 per cento meno di 193 euro.

Nel secondo trimestre del 2021 prosegue il trend decrescente del prezzo (Fig. 1), con una riduzione del prezzo medio del -5,9 per cento su base annua (Tav. 1), in lieve decelerazione rispetto al trimestre precedente.

Rispetto al secondo trimestre del 2014 il prezzo medio si è ridotto di 128 euro, con una flessione del -26,3 per cento.

Figura 1. Il trend del prezzo medio per la garanzia r.c.auto

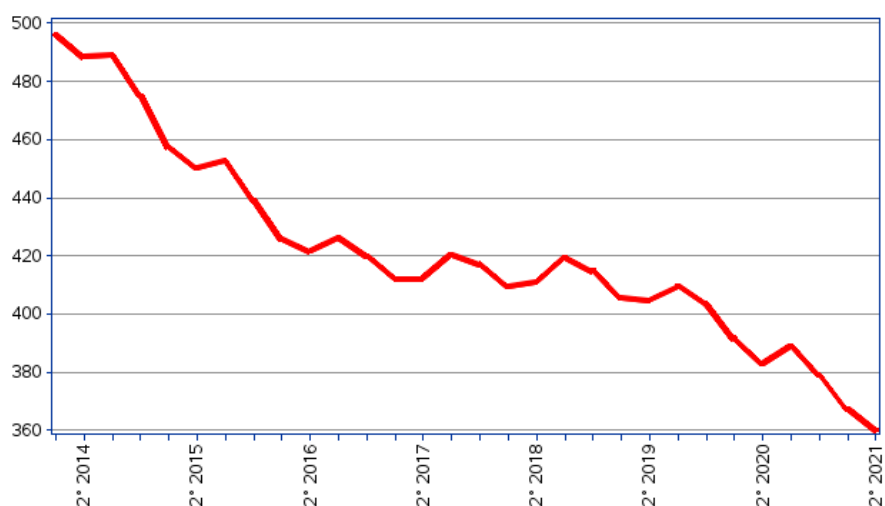


Tavola 1. Prezzo medio dei contratti stipulati nel 2° trimestre di ogni anno

Trimestre	Prezzo medio	Variazione % su base annua
2° trimestre 2014	488,5	
2° trimestre 2015	450,1	-7,8%
2° trimestre 2016	421,7	-6,3%
2° trimestre 2017	412,5	-2,2%
2° trimestre 2018	411,1	-0,3%
2° trimestre 2019	404,8	-1,5%
2° trimestre 2020	382,9	-5,4%
2° trimestre 2021	360,1	-6,0%

Nella Tav. 2 si riportano i prezzi medi e il numero di polizze sottoscritte nel secondo trimestre del 2020 e del 2021, con indicazione dei dati mensili. Nei tre mesi considerati il livello dei prezzi è in diminuzione del -6 per cento circa su base annua. Esiste tuttavia una certa stagionalità: nel secondo trimestre del 2021, gli assicurati con contratto stipulato nel mese di giugno pagano un premio più elevato di 9 euro rispetto agli assicurati che hanno rinnovato la polizza nel mese di aprile.

Tavola 2. Prezzo medio mensile e numero di contratti stipulati – confronto 2° trimestre 2021 e 2020

Anno	Mese	Premio medio	Var % premio medio su base annua	Numero di polizze nel campione	Var % numero polizze su base annua
2020	aprile	378,21		660.504	
	maggio	384,26		742.757	
	giugno	386,20		632.746	
	2° trimestre	382,90		2.036.007	
2021	aprile	355,41	-6,0%	689.974	4,5%
	maggio	361,02	-6,0%	770.280	3,7%
	giugno	364,49	-5,6%	704.329	11,3%
	2° trimestre	360,36	-5,9%	2.164.583	6,3%

Nella Tav. 3 sono riportati il premio medio e il numero di contratti che coprono nuovi veicoli e/o nuovi assicurati (“nuovi rischi”) e quelli associati a soggetti e veicoli precedentemente assicurati. I nuovi rischi rappresentano il 6,4 per cento del campione, in aumento rispetto all’anno precedente (+1,9 per cento), quando si riscontrava una scarsità di nuove immatricolazioni contestualmente al *lockdown* occorso nel 2020³. La riduzione di prezzo è superiore per i nuovi rischi (-9,6 per cento) rispetto ai contratti già in essere (-6,4 per cento).

Tavola 3. Prezzo medio e numero di polizze stipulate nel 2° trimestre 2021 su base annua per nuovi rischi e rischi già in essere

Tipologia	N. polizze	Premio medio
Rischio già presente	2.026.347	351,2
Nuovo rischio	138.087	495,3
	Composizione % campione	Var. % premio
Rischio già presente	93,6	-6,4
Nuovo rischio	6,4	-9,6

La dispersione dei prezzi

La dispersione dei prezzi, misurata dalla deviazione standard, è pari a 174 euro, mentre il coefficiente di variazione, una misura della dispersione espressa in termini percentuali, è pari al 48,4 per cento⁴.

Le Fig. 2, 3 e 4 mostrano l’andamento di alcune misure di dispersione. Nella Fig. 2 è rappresentato il coefficiente di variazione del prezzo, nella Fig. 3 il rapporto tra il novantesimo percentile e la mediana, e nella Fig. 4 il rapporto tra la mediana e il decimo percentile. Si evidenziano alcuni fenomeni:

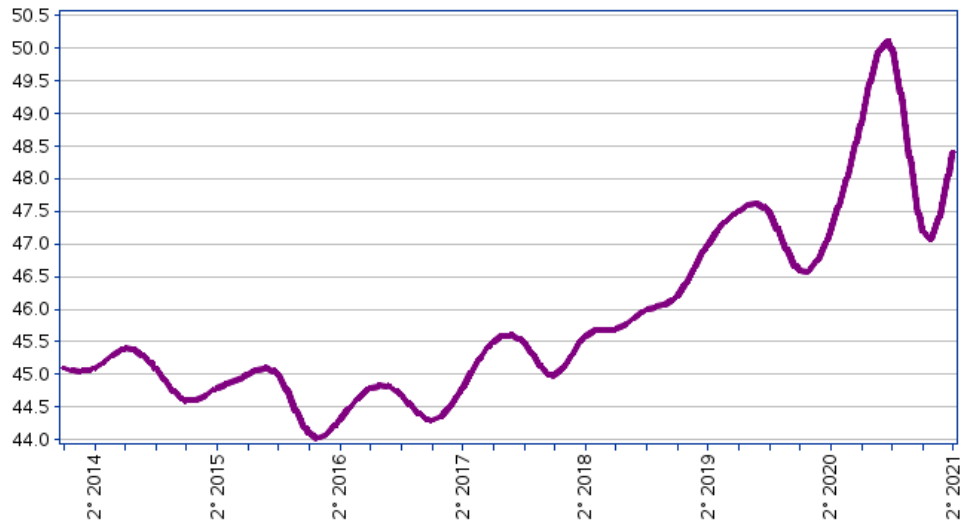
- nel secondo trimestre il coefficiente di variazione è in lieve aumento su base trimestrale (+2,5 per cento), in controtendenza rispetto alla variazione negativa registrata nel trimestre precedente;
- lo scarto tra mediana e novantesimo percentile è in aumento su base trimestrale (+1,9 per cento) e annua (+2,1 per cento), segnale di una maggiore dispersione di prezzo tra i contratti più esosi;

³ Bollettino Statistico IPER Anno VII - N. 8.

⁴ Rapporto tra la deviazione standard e la media.

- lo scarto tra decimo percentile e mediana, indice della dispersione di prezzo tra i contratti meno costosi, risulta in aumento sia su base trimestrale (+6,2 per cento) sia su base annua (+9,2 per cento).

**Figura 2. Trend del coefficiente di variazione del prezzo
(valori medi trimestrali)**



**Figura 3. Trend del rapporto tra novantesimo percentile e mediana
(valori medi trimestrali)**

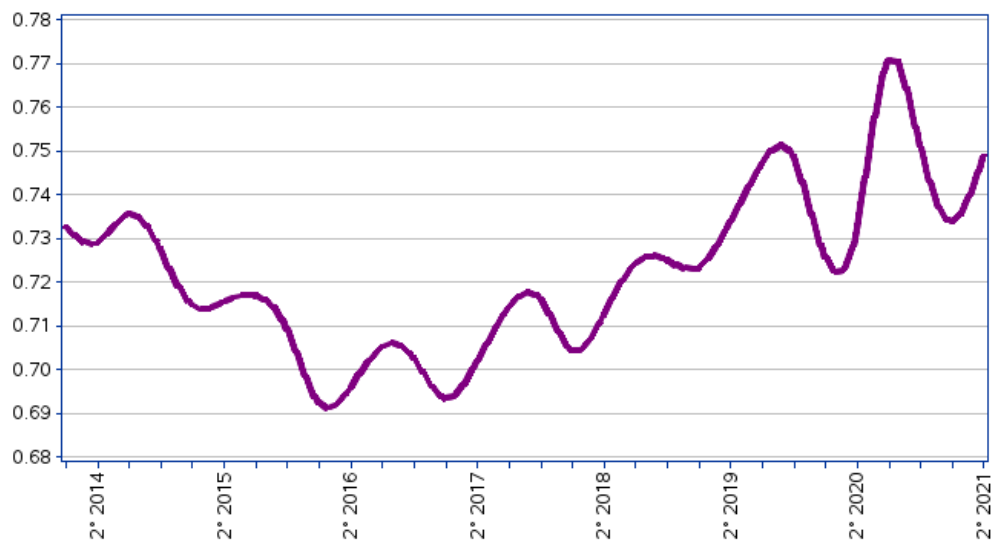
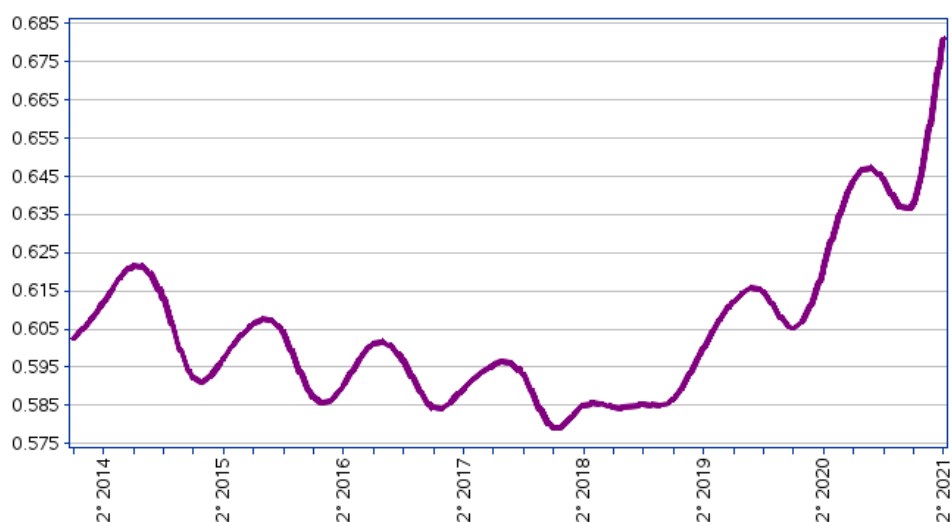


Figura 4. Trend del rapporto tra mediana e decimo percentile (valori medi trimestrali)

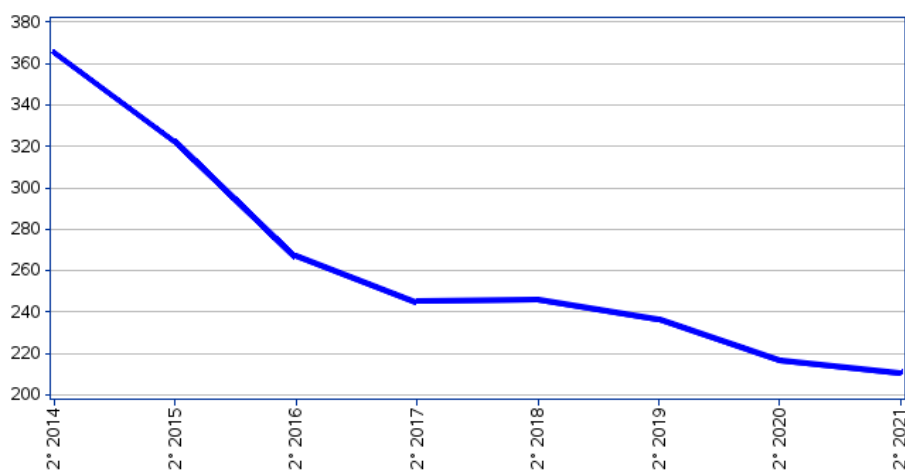


I prezzi nel territorio

I prezzi risultano fortemente differenziati tra le province. La dispersione a livello geografico è misurata dall'andamento del differenziale tra il premio medio imponibile⁵ di Napoli e Aosta, storicamente le province più e meno costose (Fig. 5).

Nel secondo trimestre del 2021 il differenziale è pari a 211 euro (442 a Napoli contro 231 euro ad Aosta), in riduzione del -2,6 per cento su base annua e del -42,2 per cento rispetto allo stesso periodo del 2014.

Figura 5. Premio medio imponibile - differenziale Napoli e Aosta



⁵ Utilizzando il premio imponibile si annulla l'effetto dalle diverse aliquote di imposta vigenti (Napoli 16 per cento e Aosta 9 per cento).

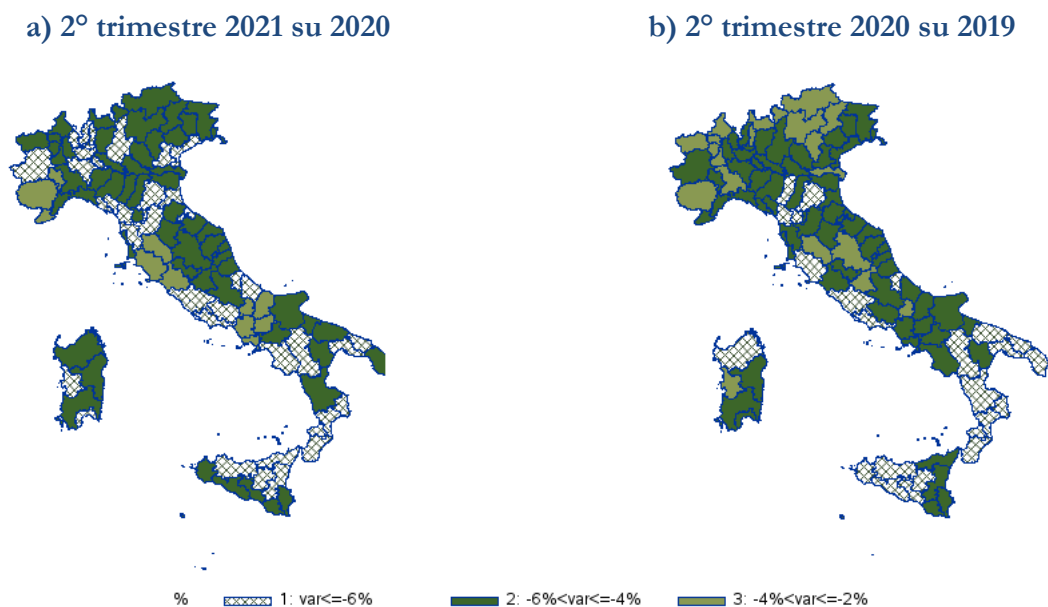
Nell'ultimo anno, in nessuna provincia si registrano aumenti di prezzo (Fig. 6a). La riduzione del premio medio su base annua è superiore al -4 per cento per la quasi totalità delle province, con variazioni pari o maggiori del -6 per cento per oltre un terzo di esse.

Le province caratterizzate dalle riduzioni annue di prezzo più significative sono concentrate al Centro-Sud: Crotona (-9,3 per cento), Roma (-8,4 per cento), Palermo (-8,3 per cento), Vibo Valentia (-8,2 per cento), Catania e Prato (-8,1 per cento).

Si rilevano riduzioni di prezzo particolarmente significative anche in alcune province del Nord (Milano -7,4 per cento; Lodi e Monza e Brianza -7,3 per cento; Bologna e Rimini -7,0 per cento).

Le province con riduzione di prezzo più contenute sono Caserta (-2,3 per cento), Imperia (-2,4 per cento) e Isernia (-3,0 per cento).

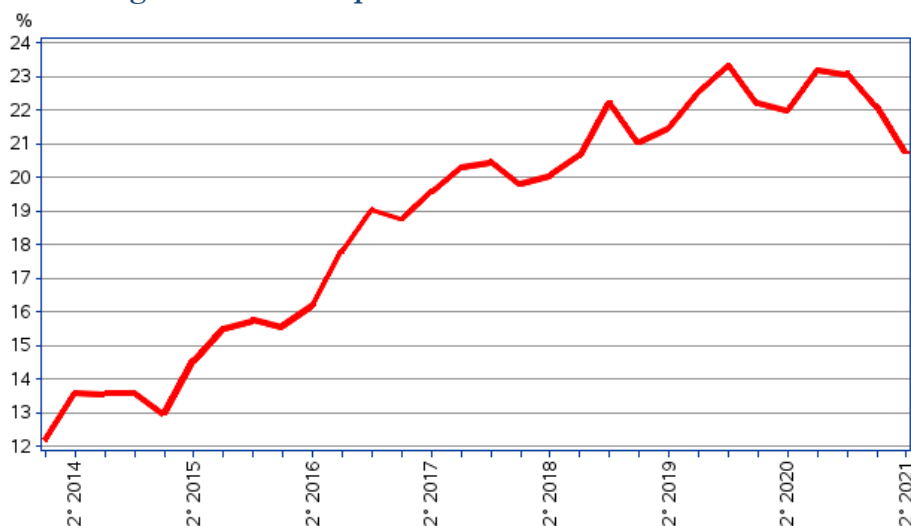
Figura 6. Variazione percentuale del premio medio



LA BLACK BOX

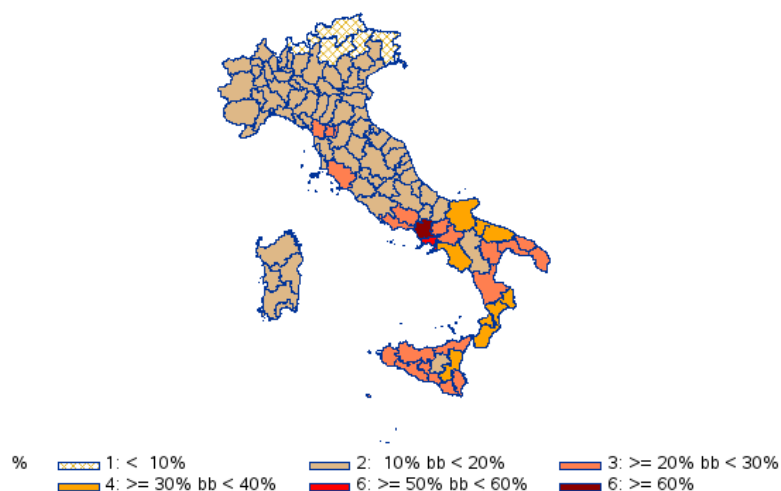
Il 20,8 per cento delle polizze stipulate nel secondo trimestre del 2021 prevede una clausola con effetti di riduzione del premio legata alla presenza di scatola nera. Il tasso di penetrazione della scatola nera (Fig. 7) è in riduzione rispetto allo stesso periodo dell'anno precedente (-1,2 per cento su base annua).

Figura 7. Tasso di penetrazione della scatola nera



Il tasso di penetrazione della scatola nera risulta eterogeneo tra le province (Fig. 8): il valore più elevato si registra a Caserta (65,9 per cento) e quello più basso a Bolzano (4,1 per cento).

Figura 8. Tasso di penetrazione della scatola nera nel 2° trimestre del 2021 su base provinciale



La Fig. 9 evidenzia la variazione su base annua del tasso di penetrazione della *black box* nelle province italiane. Il tasso di penetrazione della scatola nera è in calo per circa due terzi delle province.

Le province per le quali si osserva una più ampia flessione del tasso di penetrazione della scatola nera sono concentrate al Sud Italia, dove generalmente la diffusione della *black box* è più elevata rispetto alla media nazionale (Fig.9): Crotone (-6,3 per cento), Catania (-5,6 per cento) e Palermo (-4,5 per cento).

Si registrano variazioni positive in alcune province principalmente localizzate al Centro-Nord: Isernia (+1,8 per cento), Viterbo (+1,5 per cento), Pavia (+1,3 per cento), Verbano-Cusio-Ossola (+1,2 per cento) e Mantova (+1,1 per cento).

Figura 9. Incremento percentuale su base annua del tasso di penetrazione della scatola nera nel 2° trimestre del 2021

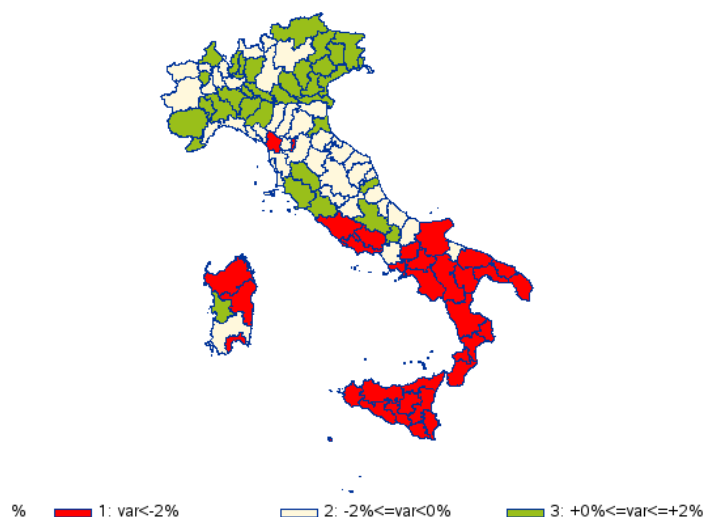
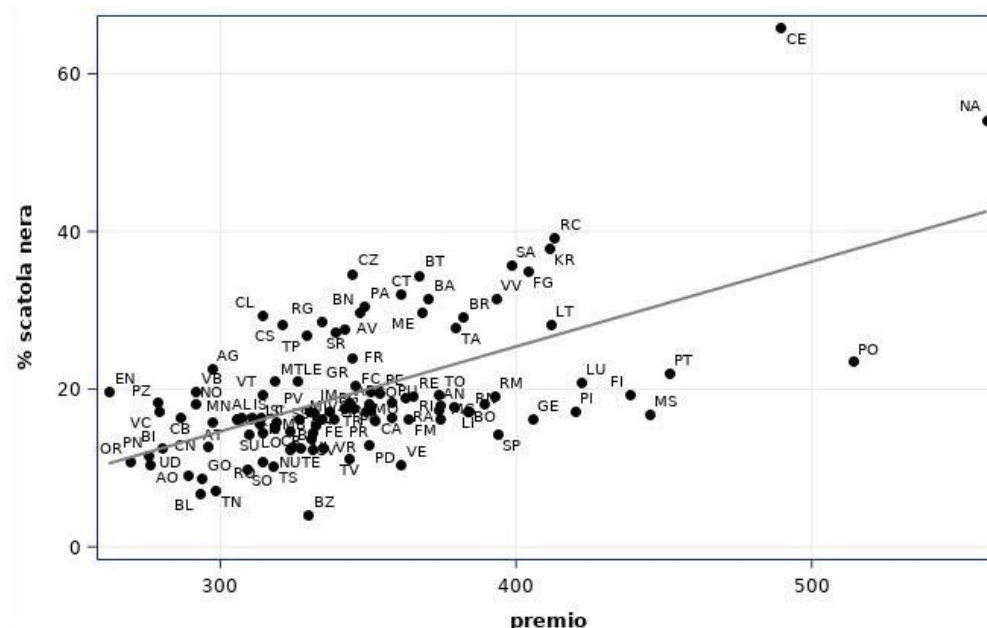


Figura 10. Tasso di penetrazione della scatola nera e prezzo medio nel 2° trimestre del 2021



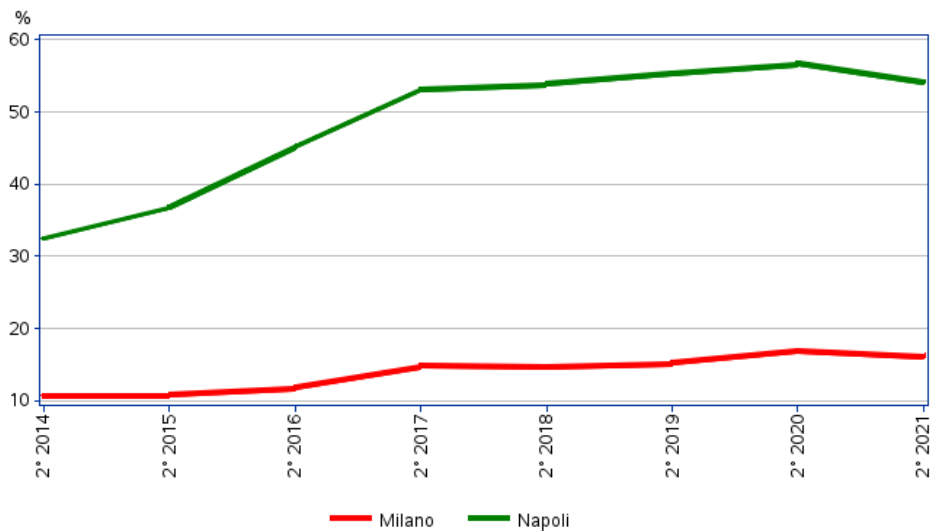
Il tasso di penetrazione della scatola nera è più elevato (Fig. 10) in alcune province caratterizzate da un livello di prezzi superiore rispetto alla media di mercato (Napoli 54,2 per cento e 559 euro; Prato 23,5 per cento e 514 euro; Caserta 65,9 per cento e 490 euro). Questo fenomeno potrebbe indicare una maggiore propensione degli assicurati localizzati nelle province più costose a sottoscrivere contratti che includano la presenza della *black box* al fine di beneficiare degli effetti positivi sul prezzo per la garanzia r.c. auto.

Nel secondo trimestre del 2021 la differenza del tasso di penetrazione della scatola nera tra Napoli e Milano (Fig. 11) è pari a 37,9 punti percentuali, in riduzione rispetto allo stesso periodo del 2020 (-1,9

per cento). La diffusione della *black box* nella provincia campana è in calo rispetto all'anno precedente (-2,6 per cento su base annua) in misura superiore rispetto alla flessione registrata a Milano (-0,7 per cento).

Il tasso di penetrazione della scatola nera a Napoli è il triplo rispetto a Milano (54,2 contro 16,3 per cento).

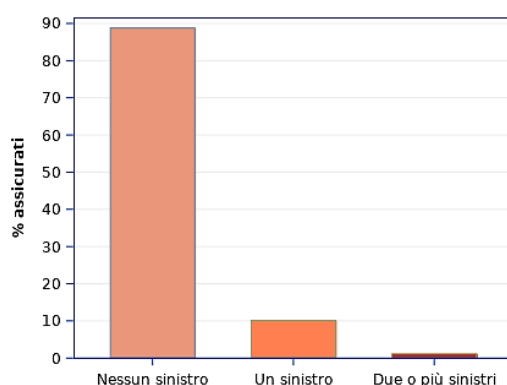
Figura 11. Il tasso di penetrazione della scatola nera a Napoli e a Milano



LA RELAZIONE TRA SINISTRI E PREMI

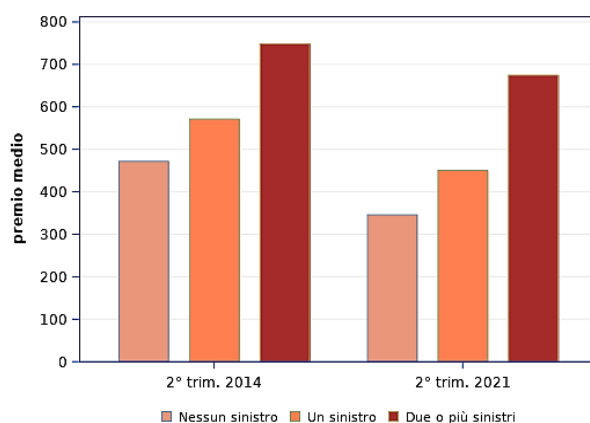
I prezzi per la garanzia r.c. auto risultano fortemente differenziati in base alla sinistrosità degli assicurati. Per analizzare questa correlazione sono stati considerati i sinistri con responsabilità principale⁶ relativi agli ultimi cinque anni.

Figura 12. Distribuzione degli assicurati per numero di sinistri con colpa negli ultimi cinque anni nel 2° trimestre del 2021



In particolare sono state definite tre categorie in base al numero di sinistri: nessun sinistro, un sinistro, due o più sinistri. Nel secondo trimestre del 2021, come si evince dalla Fig. 12, la quasi totalità degli assicurati (88,8 per cento) non presenta sinistri addebitati con colpa; il 10,1 per cento degli assicurati ha registrato un sinistro con responsabilità principale; risulta residuale la categoria più rischiosa (1,1 per cento).

Figura 13. Prezzo r.c. auto per numero di sinistri con colpa negli ultimi cinque anni nel 2° trimestre del 2014 e nel 2° trimestre del 2021



Nel secondo trimestre del 2021 (Fig.13) gli assicurati senza sinistri con responsabilità principale pagano in media 346 euro, quelli con un sinistro 450 euro, i meno virtuosi 675 euro.

⁶ La responsabilità principale, nel caso di sinistri tra due o più veicoli, è riferita al veicolo cui sia stato attribuito un grado di responsabilità superiore a quello degli altri veicoli coinvolti.

Il trend nel tempo

La Fig.14 descrive l'andamento del prezzo medio r.c. auto per le tre fasce di rischio nel tempo, dal secondo trimestre del 2014 al 2021. Tra il 2014 e il 2021 il premio medio si è ridotto costantemente per gli assicurati meno rischiosi (nessuno o un sinistro con colpa), mentre per gli assicurati più rischiosi (due o più sinistri con colpa) si osserva un periodo di discontinuità tra il 2016 e il 2019.

La riduzione di prezzo dell'intero periodo 2014-2021 ha interessato gli assicurati con diverse velocità: -26,7 per cento per gli assicurati virtuosi; -21,2 per cento per gli assicurati con un solo sinistro con colpa; -9,9 per cento per gli assicurati più rischiosi.

Figura 14. Trend del prezzo r.c. auto per numero di sinistri con colpa negli ultimi cinque anni

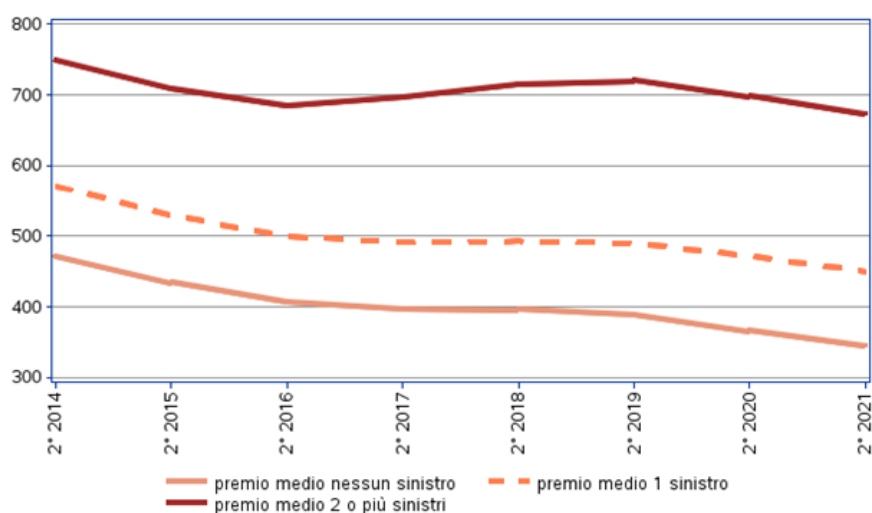
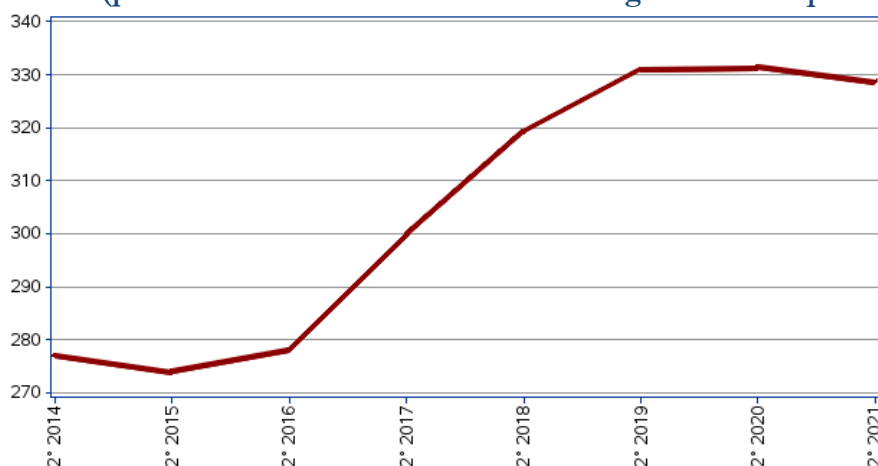


Figura 15. Trend del differenziale del prezzo r.c. auto tra la classe di assicurati più e meno rischiosa (più di due sinistri e nessun sinistro negli ultimi cinque anni)



La Fig. 15 descrive l'andamento del differenziale di premio tra la classe di assicurati più e meno rischiosa. Si evidenzia un incremento nel tempo del differenziale osservato (277 euro nel 2014 e 329 euro nel 2021) in accelerazione tra il 2016 e il 2019, seguito da un periodo di stabilità tra il 2020 e il 2021.

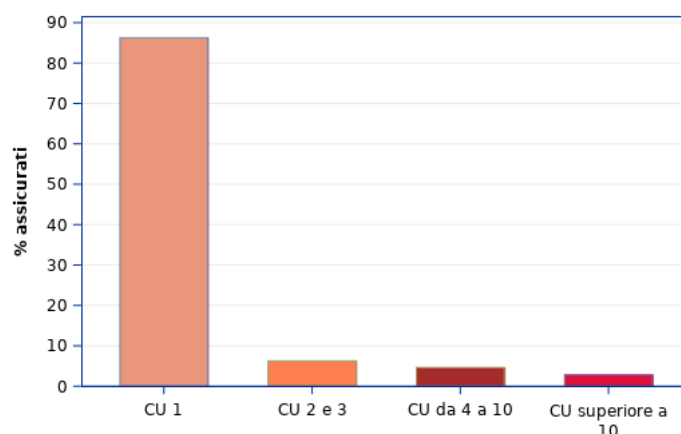
Classe CU Bonus Malus

Per meglio comprendere la relazione tra la sinistrosità pregressa e il premio è stata analizzata l'associazione tra prezzi e classe di bonus malus. È stata operata la seguente aggregazione: classe di merito 1, classi 2 e 3; classi da 4 a 10 e classi superiori a 10.⁷

Nel secondo trimestre del 2021 la quasi totalità degli assicurati (86,3 per cento) rientra nella classe 1 di bonus malus; il 6,3 per cento presenta classe di merito 2 o 3; il 4,6 per cento rientra nelle classi merito comprese tra 4 e 10; infine il 2,8 per cento nella categoria più rischiosa (Fig.16).

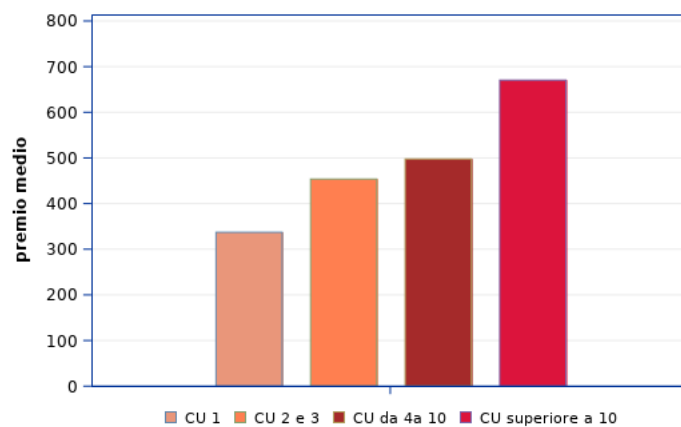
Analogamente, misurando la rischiosità degli assicurati in base alle fasce di bonus malus (Fig.17) emerge un significativo differenziale di prezzo tra gli assicurati più e meno virtuosi: gli assicurati rientranti nella prima classe di bonus malus pagano in media 337 euro contro i 671 pagati dagli assicurati con classe superiore a 10.

Figura 16. Distribuzione degli assicurati per classe di bonus malus nel 2° trimestre del 2021



⁷ Per bonus malus si intende la forma tariffaria dei contratti r.c. auto che prevede a ogni scadenza annuale riduzioni (bonus) o maggiorazioni (malus) del premio, rispettivamente, in assenza o in presenza di sinistri nel corso di un determinato periodo di tempo (periodo di osservazione). Le regole relative alla variazione nel tempo della classe di merito universale sono stabilite nel Provvedimento IVASS n. 72/2018 (art. 3) e si basano sulla classe di merito di provenienza dell'assicurato e sulla sinistrosità registrata nel periodo di osservazione. A titolo di esempio, un assicurato con CU iniziale pari a uno, che registri un sinistro con responsabilità principale nel periodo di osservazione, sarà assegnato alla classe tre per l'annualità successiva. Come da Regolamento IVASS n. 9/2015 (art. 2), la responsabilità principale, nel caso di sinistri tra due o più veicoli, è riferita al veicolo cui sia stato attribuito un grado di responsabilità superiore a quello degli altri veicoli coinvolti. Si ricorda che in caso di sinistri, tra due o più veicoli, cui sia stato attribuito un grado di responsabilità paritaria, nessuno dei contratti relativi ai veicoli coinvolti subirà l'applicazione del malus. Per i sinistri con responsabilità paritaria, tuttavia, si darà luogo all'annotazione nell'attestato di rischio della percentuale di corresponsabilità attribuita e, qualora a seguito di più sinistri verificatisi nell'ultimo quinquennio di osservazione, venga raggiunta la percentuale di responsabilità "cumulata" pari almeno al 51%, si potrà dar luogo all'applicazione del malus (cfr. artt. 2 e 3 del Regolamento IVASS n. 9/2015).

Figura 17. Prezzo r.c. auto per classe di bonus malus nel 2° trimestre del 2021



APPENDICE STATISTICA

TAVOLE 2° TRIMESTRE 2021	23
Tavola 1. Statistiche sulla distribuzione del premio	23
Tavola 2. Statistiche sulla distribuzione del premio – variazioni	23
Tavola 3. Premio per classe di età	24
Tavola 4. Premio per classe di età – variazioni	24
Tavola 5. Premio per gruppo di Bonus-Malus	24
Tavola 6. Premio per gruppo di Bonus-Malus – variazioni	24
Tavola 7. Premio per sesso	25
Tavola 8. Premio per sesso – variazioni	25
Tavola 9. Premio per dimensione urbana	25
Tavola 10. Premio per dimensione urbana – variazioni	25
Tavola 11. Premio per regione	25
Tavola 12. Premio per provincia.....	26
Tavola 13. Premio per gruppo di Bonus Malus e classe di età del proprietario	28
Tavola 14. Premio per classe di età e sesso.....	28
Tavola 15. Premio per provincia e classe di età del proprietario	28
Tavola 16. Premio per provincia e gruppo di Bonus Malus	31
Tavola 17. Percentuale di contratti con scatola nera	34

Tavole 2° trimestre 2021

Tavola 1. Statistiche sulla distribuzione del premio

Periodo	Media	Mediana	C.v. %	Dev. Stand.	10° Perc.	25° Perc.	75° Perc.	90° Perc.	(90°- 10°)/10°	(50°- 10°)/10°	(90°- 50°)/10°
2° trimestre 2019	404,8	362,3	47,0	190	226	282	477	628	1,775	0,600	1,174
3° trimestre 2019	409,7	365,9	47,5	195	227	283	484	639	1,817	0,612	1,205
4° trimestre 2019	403,5	360,2	47,5	192	223	279	477	630	1,824	0,615	1,209
1° trimestre 2020	391,7	351,5	46,6	182	219	273	462	607	1,770	0,605	1,165
2° trimestre 2020	382,9	343,5	47,2	181	212	266	452	595	1,808	0,621	1,187
3° trimestre 2020	388,9	346,1	48,8	190	211	266	460	613	1,911	0,644	1,267
4° trimestre 2020	379,0	339,3	50,0	190	206	261	449	594	1,879	0,644	1,235
1° trimestre 2021	367,2	329,9	47,2	173	201	255	435	572	1,841	0,638	1,202
2° trimestre 2021	360,4	323,5	48,4	174	193	248	429	566	1,933	0,678	1,255

Tavola 2. Statistiche sulla distribuzione del premio – variazioni

variazioni percentuali rispetto al trimestre precedente e rispetto allo stesso trimestre dell'anno precedente

Variazione % - Periodo		Media	Mediana	C.v.	Dev. Stand.	(90°- 10°)/10°	(50°- 10°)/10°	(90°- 50°)/10°
su base annuale	2° trimestre 2020	-5,4	-5,2	0,5	-5,0	1,9	3,4	1,1
	3° trimestre 2020	-5,1	-5,4	2,7	-2,4	5,2	5,2	5,2
	4° trimestre 2020	-6,1	-5,8	5,3	-1,1	3,0	4,8	2,1
	1° trimestre 2021	-6,3	-6,2	1,4	-5,0	4,0	5,4	3,2
	2° trimestre 2021	-5,9	-5,8	2,6	-3,5	6,9	9,2	5,7
su base trimestrale	3° trimestre 2019	1,2	1,0	1,2	2,4	2,4	2,0	2,6
	4° trimestre 2019	-1,5	-1,6	-0,2	-1,7	0,4	0,4	0,4
	1° trimestre 2020	-2,9	-2,4	-1,9	-4,8	-2,9	-1,5	-3,6
	2° trimestre 2020	-2,2	-2,3	1,4	-0,9	2,1	2,6	1,9
	3° trimestre 2020	1,6	0,8	3,5	5,1	5,7	3,7	6,8
	4° trimestre 2020	-2,5	-2,0	2,4	-0,2	-1,7	0,1	-2,5
	1° trimestre 2021	-3,1	-2,8	-5,6	-8,5	-2,1	-1,0	-2,6
	2° trimestre 2021	-1,9	-1,9	2,5	0,6	5,0	6,2	4,4

Tavola 3. Premio per classe di età*Contratti stipulati nel 2° trimestre 2021*

Classe di età	Premio medio	C.v. %	Numero contratti	% contratti
Fino a 24	651,3	44,6	22.294	1,0
25-34	427,5	50,4	189.329	8,7
35-44	350,1	49,8	342.096	15,7
45-59	358,5	46,9	805.986	37,0
60 e oltre	342,3	45,1	820.295	37,6

Tavola 4. Premio per classe di età – variazioni

Variazione %	Periodo	Fino a 24	25-34	35-44	45-59	60 e oltre
su base annuale	2° trimestre 2020	-5,4	-5,0	-5,7	-5,5	-4,5
	3° trimestre 2020	-4,1	-3,7	-5,2	-5,3	-5,0
	4° trimestre 2020	-6,8	-5,1	-6,2	-6,2	-5,4
	1° trimestre 2021	-7,1	-5,4	-6,3	-6,3	-5,9
	2° trimestre 2021	-6,3	-5,8	-6,3	-5,9	-5,4

Tavola 5. Premio per gruppo di Bonus-Malus*Contratti stipulati nel 2° trimestre 2021*

Gruppo di Bonus-Malus	Premio medio	C.v. %	Numero contratti	% contratti
Classe 1	337,1	41,6	1.870.045	85,8
Classi 2 e 3	453,8	43,6	135.768	6,2
Classi da 4 a 10	497,7	50,2	100.580	4,6
Classi da 11 a 18	670,6	51,3	61.704	2,8
Contratti con franchigia o nuovi rischi	125,1	65,9	11.903	0,5

Tavola 6. Premio per gruppo di Bonus-Malus – variazioni

Variazione %	Periodo	Classe 1	Classi 2 e 3	Classi da 4 a 10	Classi da 11 a 18	Contratti con franchigia o nuovi rischi
su base annuale	2° trimestre 2020	-4,9	-2,8	-2,9	-7,2	-3,3
	3° trimestre 2020	-5,0	-3,0	-3,4	-6,5	-2,8
	4° trimestre 2020	-5,6	-4,0	-4,7	-7,3	-2,9
	1° trimestre 2021	-5,8	-4,5	-5,1	-7,8	-4,7
	2° trimestre 2021	-5,4	-3,7	-6,6	-8,7	-18,2

Tavola 7. Premio per sesso

Contratti stipulati nel 2° trimestre 2021

Sesso	Premio medio	C.v. %	Numero contratti	% contratti
Donna	355,2	47,6	890.277	40,8
Uomo	363,4	49,0	1.289.723	59,2

Tavola 8. Premio per sesso – variazioni

Variazione %	Periodo	Donna	Uomo
su base annuale	2° trimestre 2020	-5,5	-5,4
	3° trimestre 2020	-5,1	-5,0
	4° trimestre 2020	-6,1	-6,0
	1° trimestre 2021	-6,3	-6,2
	2° trimestre 2021	-5,8	-5,9

Tavola 9. Premio per dimensione urbana

Contratti stipulati nel 2° trimestre 2021

Dimensione urbana	Premio medio	C.v. %	Numero contratti	% contratti
Piccoli centri	346,4	46,7	1.499.847	68,8
Città medie	377,8	48,8	401.882	18,4
Città metropolitane	408,1	51,8	278.271	12,8

Tavola 10. Premio per dimensione urbana – variazioni

Variazione %	Periodo	Piccoli centri	Città medie	Città metropolitane
su base annuale	2° trimestre 2020	-5,1	-5,6	-6,1
	3° trimestre 2020	-4,8	-5,3	-5,8
	4° trimestre 2020	-5,8	-6,1	-7,3
	1° trimestre 2021	-5,9	-6,5	-7,5
	2° trimestre 2021	-5,6	-6,0	-7,4

Tavola 11. Premio per regione

Periodo di riferimento: 2° trimestre 2021

Regione	Premio medio	Premio c.v.%	Numero contratti	% contratti	Variazione % su base annuale
Abruzzo	329,0	43,2	49.361	2,3	-5,9
Basilicata	292,3	42,8	21.085	1,0	-5,4
Calabria	362,8	44,3	61.521	2,8	-6,9
Campania	479,9	46,4	162.803	7,5	-4,2
Emilia Romagna	365,7	46,5	171.004	7,9	-5,9
Friuli-V.G.	291,0	43,1	47.533	2,2	-4,9
Lazio	384,7	49,9	210.128	9,7	-7,8
Liguria	380,3	49,8	49.643	2,3	-5,1
Lombardia	329,4	47,5	373.975	17,3	-6,6

Regione	Premio medio	Premio c.v.%	Numero contratti	% contratti	Variazione % su base annuale
Marche	366,6	42,7	60.187	2,8	-4,8
Molise	294,2	43,3	11.593	0,5	-3,1
Piemonte	334,0	49,6	169.664	7,8	-5,0
Puglia	367,9	44,1	135.345	6,3	-5,8
Sardegna	327,0	46,2	59.334	2,7	-5,7
Sicilia	341,9	45,5	168.306	7,8	-6,8
Toscana	410,5	46,9	138.503	6,4	-5,9
Trentino-A.A.	313,0	42,7	40.298	1,9	-5,3
Umbria	349,3	43,4	37.253	1,7	-4,2
Valle d'Aosta	276,8	44,3	5.515	0,3	-5,1
Veneto	339,5	44,3	191.522	8,8	-5,5

Tavola 12. Premio per provincia

Periodo di riferimento: 2° trimestre 2021

Provincia	Premio medio	Premio c.v.%	Numero contratti	% contratti	Variazione % su base annuale
Agrigento	297,5	42,2	14.664	0,7	-5,6
Alessandria	307,3	45,3	17.120	0,8	-4,6
Ancona	379,2	44,7	18.694	0,9	-4,6
Aosta	276,8	44,3	5.515	0,3	-5,1
Arezzo	336,0	42,7	14.149	0,7	-4,3
Ascoli Piceno	343,8	41,7	8.103	0,4	-4,3
Asti	297,8	47,1	8.675	0,4	-3,6
Avellino	341,4	45,0	14.786	0,7	-5,6
Bari	370,6	42,8	42.856	2,0	-5,9
Barletta-Andria-Trani	368,0	44,5	11.865	0,5	-4,7
Belluno	293,5	41,5	8.330	0,4	-5,2
Benevento	346,8	40,9	10.003	0,5	-4,0
Bergamo	314,5	45,9	41.520	1,9	-5,8
Biella	280,5	45,9	7.434	0,3	-4,3
Bologna	389,5	48,4	37.388	1,7	-7,0
Bolzano	329,4	41,6	19.099	0,9	-5,1
Brescia	324,4	45,9	47.831	2,2	-6,1
Brindisi	382,9	43,1	14.147	0,7	-6,0
Cagliari	358,2	46,6	15.504	0,7	-7,1
Caltanissetta	313,5	45,3	8.567	0,4	-5,6
Campobasso	286,3	43,7	8.258	0,4	-3,1
Caserta	489,5	43,1	28.013	1,3	-2,3
Catania	363,0	45,9	37.211	1,7	-8,1
Catanzaro	344,5	43,1	12.185	0,6	-7,9
Chieti	311,1	42,7	14.758	0,7	-6,0
Como	350,5	44,6	24.220	1,1	-6,9
Cosenza	320,7	42,7	23.250	1,1	-5,7
Cremona	318,2	43,0	13.804	0,6	-5,2
Crotone	411,5	43,9	4.638	0,2	-9,3
Cuneo	296,4	44,1	25.045	1,2	-3,4
Enna	263,2	44,0	5.726	0,3	-6,1
Fermo	363,7	41,3	7.044	0,3	-5,6
Ferrara	331,5	44,3	13.974	0,6	-4,7
Firenze	438,8	45,7	36.137	1,7	-6,6
Foggia	403,8	46,5	18.258	0,8	-4,2
Forli-Cesena	350,6	44,8	15.838	0,7	-5,0
Frosinone	344,0	43,4	18.750	0,9	-6,4
Genova	406,7	50,2	25.231	1,2	-5,5

Provincia	Premio medio	Premio c.v.%	Numero contratti	% contratti	Variazione % su base annuale
Gorizia	293,6	43,1	5.666	0,3	-4,9
Grosseto	345,1	45,8	8.560	0,4	-3,2
Imperia	342,2	49,5	7.227	0,3	-2,4
Isernia	313,7	41,7	3.335	0,2	-3,0
L'Aquila	326,7	42,9	12.057	0,6	-4,9
La Spezia	393,9	46,7	7.272	0,3	-6,5
Latina	411,9	45,2	20.409	0,9	-7,9
Lecce	326,2	42,6	29.293	1,4	-5,7
Lecco	313,5	44,1	13.241	0,6	-6,8
Livorno	383,1	48,0	11.451	0,5	-5,9
Lodi	323,3	48,1	8.782	0,4	-7,3
Lucca	422,1	44,7	14.374	0,7	-6,0
Macerata	373,8	41,5	12.744	0,6	-5,3
Mantova	305,7	45,0	15.955	0,7	-4,7
Massa-Carrara	445,1	44,8	6.759	0,3	-7,3
Matera	318,6	44,2	7.072	0,3	-4,0
Messina	369,7	44,9	21.523	1,0	-6,3
Milano	338,8	50,7	108.494	5,0	-7,4
Modena	362,5	46,5	27.087	1,3	-5,7
Monza e della Brianza	331,7	47,2	35.048	1,6	-7,3
Napoli	559,1	41,6	75.169	3,5	-4,0
Novara	291,4	46,4	15.057	0,7	-4,1
Nuoro	323,5	44,9	7.589	0,4	-5,1
Oristano	269,5	40,9	5.951	0,3	-6,4
Padova	350,4	44,5	36.925	1,7	-6,3
Palermo	349,2	44,7	39.432	1,8	-8,3
Parma	352,3	45,5	17.418	0,8	-5,1
Pavia	330,4	47,5	21.264	1,0	-6,3
Perugia	348,9	43,2	27.678	1,3	-4,1
Pesaro e Urbino	357,9	41,2	13.602	0,6	-4,4
Pescara	353,7	44,7	10.925	0,5	-7,3
Piacenza	345,5	45,7	11.284	0,5	-4,9
Pisa	419,7	44,5	15.783	0,7	-6,6
Pistoia	452,0	43,6	11.083	0,5	-5,7
Pordenone	275,7	41,4	12.466	0,6	-5,5
Potenza	279,1	40,9	14.013	0,6	-6,0
Prato	514,4	43,8	8.954	0,4	-8,1
Ragusa	334,2	44,8	11.727	0,5	-5,2
Ravenna	374,5	43,2	15.720	0,7	-6,6
Reggio di Calabria	412,9	41,9	16.313	0,8	-6,9
Reggio nell'Emilia	365,4	46,1	20.548	0,9	-5,6
Rieti	374,1	44,4	6.499	0,3	-5,0
Rimini	385,5	45,9	11.747	0,5	-7,0
Roma	392,9	51,0	150.779	7,0	-8,4
Rovigo	314,4	41,3	9.932	0,5	-4,4
Salerno	398,2	43,5	34.832	1,6	-6,1
Sassari	332,7	46,6	17.578	0,8	-5,7
Savona	331,0	45,0	9.913	0,5	-4,6
Siena	318,9	43,2	11.253	0,5	-3,8
Siracusa	338,8	45,5	14.499	0,7	-4,7
Sondrio	308,5	40,8	7.320	0,3	-4,6
Sud Sardegna	309,9	43,0	12.712	0,6	-4,0
Taranto	380,1	42,5	18.926	0,9	-7,5
Teramo	330,9	41,1	11.621	0,5	-5,7
Terni	350,2	44,1	9.575	0,4	-4,4
Torino	375,4	49,4	82.515	3,8	-5,9
Trapani	329,2	42,4	14.957	0,7	-5,0
Trento	298,2	43,3	21.199	1,0	-5,3
Treviso	343,5	43,6	34.668	1,6	-5,2
Trieste	318,0	46,1	7.884	0,4	-5,4

Provincia	Premio medio	Premio c.v.%	Numero contratti	% contratti	Variazione % su base annuale
Udine	289,2	41,9	21.517	1,0	-4,2
Varese	334,4	45,5	36.496	1,7	-6,4
Venezia	361,1	44,1	30.927	1,4	-6,5
Verbano-Cusio-Ossola	292,4	41,3	6.841	0,3	-4,5
Vercelli	279,5	42,8	6.977	0,3	-5,3
Verona	335,1	44,5	36.465	1,7	-5,7
Vibo Valentia	393,2	42,4	5.135	0,2	-8,2
Vicenza	327,1	44,1	34.275	1,6	-4,2
Viterbo	314,6	43,1	13.691	0,6	-3,8

Tavola 13. Premio per gruppo di Bonus Malus e classe di età del proprietario

Contratti stipulati nel 2° trimestre 2021

Gruppo di Bonus-Malus	Fino a 24		25-34		35-44		45-59		60 e oltre	
	Premio medio	Numero contratti	Premio medio	Numero contratti	Premio medio	Numero contratti	Premio medio	Numero contratti	Premio medio	Numero contratti
Classe 1	587,6	16.342	390,6	146.140	321,4	272.744	337,6	695.515	326,0	728.240
Classi 2 e 3	741,1	1.545	501,5	11.698	412,2	23.592	456,2	49.332	450,4	49.061
Classi da 4 a 10	752,6	1.369	495,9	13.470	442,2	26.343	506,1	34.737	531,3	24.198
Classi da 11 a 18	944,4	2.801	666,3	16.022	625,7	15.475	676,0	17.336	654,7	9.746
Contratti con franchigia o nuovi rischi	191,3	105	160,7	712	141,6	1.432	134,2	3.240	130,0	3.378

Tavola 14. Premio per classe di età e sesso

Contratti stipulati nel 2° trimestre 2021

Classe di età	Donna			Uomo		
	Premio medio	Numero contratti	% Contratti	Premio medio	Numero contratti	% Contratti
Fino a 24	618,0	8.433	0,39	672,5	13.729	0,63
25-34	409,3	81.866	3,78	441,8	106.176	4,91
35-44	342,8	149.254	6,90	356,0	190.332	8,79
45-59	355,5	353.095	16,31	361,4	447.065	20,65
60 e oltre	338,5	292.108	13,49	345,0	522.515	24,14

Tavola 15. Premio per provincia e classe di età del proprietario

Contratti stipulati nel 2° trimestre 2021

Provincia	Fino a 24		25-34		35-44		45-59		60 e oltre	
	Premio medio	Numero contratti	Premio medio	Numero contratti	Premio medio	Numero contratti	Premio medio	Numero contratti	Premio medio	Numero contratti
Agrigento	598,5	136	368,5	1.243	295,3	2.339	293,0	5.360	279,6	5.586
Alessandria	573,8	194	388,4	1.376	314,1	2.356	305,5	6.178	283,4	7.016
Ancona	696,0	108	459,7	1.273	369,6	2.795	378,8	6.973	364,9	7.545
Aosta	549,9	89	327,4	513	270,7	820	275,6	2.047	255,9	2.046
Arezzo	614,0	140	399,8	1.161	324,5	2.117	339,5	4.965	317,7	5.766
Ascoli Piceno	685,5	55	401,4	643	332,2	1.216	348,1	2.932	327,1	3.257
Asti	571,3	112	369,9	782	306,1	1.234	296,9	3.181	269,6	3.366

Provincia	Fino a 24		25-34		35-44		45-59		60 e oltre	
	Premio medio	Numero contratti	Premio medio	Numero contratti	Premio medio	Numero contratti	Premio medio	Numero contratti	Premio medio	Numero contratti
Avellino	607,5	120	400,9	1.305	330,3	2.535	338,1	5.531	329,5	5.295
Bari	683,8	321	455,1	3.503	361,9	7.277	371,6	15.902	348,7	15.853
Barletta-Andria-Trani	674,3	104	461,2	1.045	354,0	1.971	368,5	4.721	342,2	4.024
Belluno	516,9	128	349,8	845	289,0	1.176	290,5	3.005	273,9	3.176
Benevento	656,2	74	424,9	866	336,0	1.632	347,8	3.756	326,0	3.675
Bergamo	566,0	640	371,0	4.353	306,4	7.103	312,9	15.924	290,6	13.500
Biella	538,6	75	345,9	587	273,9	938	280,0	2.716	264,4	3.118
Bologna	694,0	384	451,0	3.272	367,9	5.682	382,3	13.480	382,8	14.570
Bolzano	578,8	549	382,9	2.448	324,4	3.186	316,9	6.903	301,9	6.013
Brescia	586,2	736	388,3	4.711	314,8	8.016	321,6	18.102	301,9	16.266
Brindisi	745,1	100	461,8	1.179	376,2	2.268	383,0	5.178	361,7	5.422
Cagliari	704,4	119	427,4	1.211	344,3	2.533	349,5	5.795	351,4	5.846
Caltanissetta	573,1	74	393,5	745	308,6	1.393	312,4	3.054	292,7	3.301
Campobasso	595,2	79	353,1	754	288,5	1.298	282,4	2.965	265,4	3.162
Caserta	951,8	251	622,0	2.350	484,9	4.824	488,5	11.117	447,9	9.471
Catania	728,3	309	434,3	3.312	351,9	6.305	363,9	13.864	341,2	13.421
Catanzaro	610,0	84	412,0	1.091	333,2	2.023	346,4	4.413	326,7	4.574
Chieti	596,4	130	381,8	1.230	301,6	2.417	308,0	5.311	296,1	5.670
Como	591,4	323	404,4	2.479	336,5	3.875	350,4	9.184	332,0	8.359
Cosenza	584,5	210	388,1	2.046	313,8	3.825	319,6	8.280	303,1	8.889
Cremona	552,1	181	378,4	1.319	311,3	2.272	315,5	5.155	299,3	4.877
Crotone	719,5	34	502,5	388	421,2	781	409,2	1.700	382,9	1.735
Cuneo	536,3	382	360,4	2.424	299,2	3.761	292,6	9.094	272,6	9.384
Enna	546,4	44	325,0	487	260,1	906	259,8	2.044	248,5	2.245
Fermo	743,4	39	447,1	469	361,8	1.012	368,4	2.633	341,5	2.891
Ferrara	644,4	134	420,9	1.071	337,2	1.878	328,7	5.219	308,0	5.672
Firenze	777,2	273	513,7	2.689	416,7	5.267	436,8	12.993	428,6	14.915
Foggia	783,7	150	516,7	1.492	401,6	3.035	402,6	6.998	371,9	6.583
Forli-Cesena	672,1	153	427,8	1.315	339,5	2.440	348,9	5.811	331,9	6.119
Frosinone	682,7	171	417,8	1.738	328,1	3.253	342,8	6.709	325,7	6.879
Genova	800,5	239	487,3	1.819	400,6	3.077	399,4	8.828	392,8	11.268
Gorizia	535,4	65	361,1	442	290,9	766	283,6	2.133	283,7	2.260
Grosseto	667,3	65	424,0	653	338,3	1.198	346,9	3.080	325,6	3.564
Imperia	707,5	84	449,1	571	353,7	945	339,4	2.560	311,2	3.067
Isernia	546,3	29	379,3	288	302,3	543	313,0	1.156	299,6	1.319
L'Aquila	578,7	118	391,3	1.042	320,4	1.885	328,1	4.241	307,4	4.771
La Spezia	716,1	76	443,2	555	368,9	1.022	391,4	2.665	387,2	2.954
Latina	763,8	173	481,2	1.772	397,7	3.513	412,2	7.679	393,1	7.272
Lecce	608,9	235	395,9	2.327	319,9	4.502	326,1	10.582	309,0	11.647
Lecco	556,6	175	364,1	1.253	305,1	1.986	314,2	4.968	294,5	4.859
Livorno	704,6	116	444,5	906	375,7	1.597	379,3	4.071	369,3	4.761
Lodi	602,9	128	387,1	911	305,6	1.481	321,9	3.368	301,6	2.894
Lucca	755,3	124	493,3	1.110	404,4	2.218	417,3	5.259	412,2	5.663
Macerata	677,9	85	454,5	856	366,8	1.934	376,6	4.581	356,1	5.288
Mantova	531,7	206	366,7	1.494	308,0	2.522	302,4	5.982	284,1	5.751
Massa-Carrara	835,7	48	500,1	426	425,7	967	442,2	2.446	439,5	2.872
Matera	632,8	64	399,4	598	316,3	1.175	322,5	2.539	290,6	2.696
Messina	675,6	113	439,1	1.596	362,2	3.234	371,3	7.889	354,3	8.691
Milano	625,0	1.339	393,2	10.212	322,2	16.878	333,7	39.392	327,6	40.673
Modena	690,2	351	427,5	2.678	348,1	4.301	358,7	9.993	343,2	9.764
Monza e della Brianza	594,9	456	380,8	3.292	314,4	5.726	329,3	13.227	319,6	12.347

Provincia	Fino a 24		25-34		35-44		45-59		60 e oltre	
	Premio medio	Numero contratti	Premio medio	Numero contratti	Premio medio	Numero contratti	Premio medio	Numero contratti	Premio medio	Numero contratti
Napoli	996,1	559	675,8	6.034	549,0	11.996	557,5	28.953	530,8	27.627
Novara	541,7	168	353,8	1.367	288,0	2.338	292,3	5.538	269,4	5.646
Nuoro	632,3	84	402,3	698	318,0	1.254	321,9	2.605	299,9	2.948
Oristano	460,2	62	330,5	508	266,4	1.009	270,4	1.986	252,2	2.386
Padova	640,5	400	413,7	3.260	337,6	5.749	348,7	14.105	333,7	13.411
Palermo	668,3	264	409,9	3.109	339,3	6.200	348,8	14.356	335,9	15.503
Parma	655,6	208	423,3	1.711	342,1	2.807	346,8	6.293	333,4	6.399
Pavia	636,2	292	400,5	1.949	324,9	3.326	325,6	7.935	308,6	7.762
Perugia	641,1	200	417,9	2.185	346,9	4.258	349,8	9.861	330,2	11.174
Pesaro e Urbino	669,5	112	431,8	1.036	347,5	2.121	355,7	4.987	343,1	5.346
Pescara	636,9	77	412,4	934	336,1	1.730	351,1	4.087	345,1	4.097
Piacenza	626,0	125	417,7	1.019	340,9	1.658	341,1	4.220	326,1	4.262
Pisa	803,1	105	495,6	1.247	399,1	2.490	415,8	5.845	409,7	6.096
Pistoia	874,0	81	505,4	861	435,8	1.655	451,4	4.092	440,4	4.394
Pordenone	495,8	178	335,6	1.163	266,1	2.089	274,7	4.531	256,9	4.505
Potenza	511,6	109	342,9	1.249	274,7	2.297	279,8	5.206	259,9	5.152
Prato	918,5	81	597,4	748	493,3	1.435	511,8	3.339	497,8	3.351
Ragusa	675,1	112	411,9	1.138	331,6	1.972	334,5	4.168	306,1	4.337
Ravenna	675,0	158	451,1	1.226	362,5	2.242	368,0	5.893	362,4	6.201
Reggio di Calabria	736,1	116	493,4	1.297	406,4	2.741	411,4	5.889	394,7	6.270
Reggio nell'Emilia	680,1	245	431,7	1.918	347,9	3.328	363,2	7.972	347,2	7.085
Rieti	590,8	58	462,9	478	372,5	897	372,8	2.303	355,8	2.763
Rimini	715,3	94	467,2	946	379,8	1.914	378,7	4.470	370,1	4.323
Roma	744,9	1.253	453,3	12.109	368,7	23.665	389,3	56.413	385,9	57.339
Rovigo	585,6	106	396,3	793	315,2	1.483	310,6	3.809	292,8	3.741
Salerno	714,0	285	488,6	2.985	392,8	5.826	395,7	13.191	374,7	12.545
Sassari	643,9	190	402,6	1.529	321,4	2.901	329,8	6.466	315,2	6.492
Savona	575,5	88	415,7	706	335,6	1.229	330,1	3.613	311,4	4.277
Siena	559,3	110	386,0	951	319,2	1.737	316,2	3.950	301,0	4.505
Siracusa	681,7	108	407,3	1.232	337,4	2.337	339,9	5.213	316,8	5.609
Sondrio	478,0	120	367,0	769	308,1	1.168	307,2	2.682	284,7	2.581
Sud Sardegna	627,2	121	380,6	1.070	306,0	2.187	310,6	4.470	287,5	4.864
Taranto	708,2	142	462,1	1.527	368,9	3.190	377,5	6.950	363,5	7.117
Teramo	596,2	81	389,4	1.031	326,4	1.850	329,1	4.316	315,7	4.343
Terni	643,8	67	422,0	641	351,7	1.320	351,1	3.416	333,2	4.131
Torino	722,9	929	452,1	7.379	364,4	12.180	374,4	29.624	353,0	32.403
Trapani	577,8	114	394,5	1.178	320,7	2.217	330,9	5.537	313,0	5.911
Trento	530,2	343	357,9	2.250	293,2	3.357	292,7	7.731	277,7	7.518
Treviso	609,0	435	404,2	3.279	330,4	5.467	342,3	13.465	324,8	12.022
Trieste	561,3	71	382,5	543	306,1	1.009	312,8	2.835	310,6	3.426
Udine	528,6	280	343,8	1.825	276,7	3.261	287,2	7.870	275,9	8.281
Varese	585,4	457	383,5	3.475	320,3	5.798	334,4	13.560	318,9	13.206
Venezia	689,2	286	435,0	2.486	347,4	4.521	359,4	11.912	344,5	11.722
Verbano-Cusio-Ossola	515,5	77	351,6	602	288,3	980	293,1	2.496	273,6	2.686
Vercelli	478,5	82	338,6	614	281,7	1.027	280,8	2.458	258,7	2.796
Verona	602,1	404	404,0	3.581	332,3	5.898	332,9	13.753	311,2	12.829
Vibo Valentia	698,0	39	476,3	485	387,4	899	388,9	1.794	372,7	1.918
Vicenza	622,3	465	393,8	3.268	319,4	5.193	323,7	13.267	304,8	12.082
Viterbo	570,4	127	387,9	1.137	313,7	2.151	316,6	4.903	291,6	5.373

Tavola 16. Premio per provincia e gruppo di Bonus Malus

Contratti stipulati nel 2° trimestre 2021

Provincia	Classe 1			Classi 2 e 3			Classi da 4 a 10			Classi da 11 a 18		
	Premio medio	Numero contratti	Distr %	Premio medio	Numero contratti	Distr %	Premio medio	Numero contratti	Distr %	Premio medio	Numero contratti	Distr %
Agrigento	280,0	13.033	89,2	395,8	803	5,5	417,9	437	3,0	601,0	345	2,4
Alessandria	281,9	14.356	84,2	378,1	1.132	6,6	439,7	1.032	6,1	610,9	533	3,1
Ancona	357,1	16.325	87,8	479,4	1.176	6,3	536,3	695	3,7	761,7	404	2,2
Aosta	257,7	4.742	86,3	338,1	362	6,6	399,4	252	4,6	566,7	141	2,6
Arezzo	316,3	12.301	87,4	414,3	894	6,4	483,6	559	4,0	658,7	321	2,3
Ascoli Piceno	326,6	7.203	89,2	432,4	448	5,5	500,0	275	3,4	644,8	152	1,9
Asti	271,1	7.252	83,9	364,3	587	6,8	439,6	531	6,1	615,7	271	3,1
Avellino	326,4	13.507	91,7	465,9	638	4,3	483,0	339	2,3	673,0	252	1,7
Bari	349,7	38.225	89,4	487,9	2.344	5,5	546,3	1.247	2,9	728,8	926	2,2
Barletta-Andria-Trani	345,4	10.540	89,1	469,4	665	5,6	570,5	349	3,0	773,1	272	2,3
Belluno	277,1	7.264	87,5	351,5	503	6,1	416,7	359	4,3	585,8	173	2,1
Benevento	331,1	9.112	91,2	446,7	472	4,7	506,1	251	2,5	738,4	152	1,5
Bergamo	289,5	34.621	83,7	383,5	2.858	6,9	439,1	2.491	6,0	584,5	1.417	3,4
Biella	259,0	6.427	86,8	368,7	467	6,3	436,7	343	4,6	571,9	165	2,2
Bologna	360,6	30.941	83,2	480,7	2.521	6,8	518,1	2.204	5,9	673,6	1.521	4,1
Bolzano	306,2	15.999	84,0	397,0	1.233	6,5	431,6	1.138	6,0	596,3	676	3,5
Brescia	298,3	39.356	82,8	396,0	3.300	6,9	443,0	3.100	6,5	594,9	1.773	3,7
Brindisi	364,5	12.680	90,2	508,2	695	4,9	538,7	355	2,5	725,9	328	2,3
Cagliari	330,4	13.125	84,9	457,6	1.223	7,9	533,6	719	4,6	671,8	398	2,6
Caltanissetta	298,0	7.662	90,1	422,4	463	5,4	446,5	213	2,5	613,8	169	2,0
Campobasso	268,6	7.356	89,3	360,7	445	5,4	437,5	259	3,1	628,8	178	2,2
Caserta	468,6	25.752	92,0	653,1	1.132	4,0	657,7	549	2,0	966,4	557	2,0
Catania	342,0	32.370	88,1	482,1	2.204	6,0	518,9	1.212	3,3	712,1	967	2,6
Catanzaro	328,0	10.972	90,5	453,5	600	4,9	505,3	302	2,5	663,1	249	2,1
Chieti	293,7	13.134	89,1	401,1	809	5,5	459,6	486	3,3	593,2	308	2,1
Como	325,2	20.233	83,9	438,1	1.749	7,3	486,4	1.399	5,8	609,2	739	3,1
Cosenza	302,5	20.916	90,1	421,9	1.128	4,9	474,2	659	2,8	668,4	500	2,2
Cremona	296,5	11.641	84,5	387,5	863	6,3	431,6	832	6,0	544,9	447	3,2
Crotone	391,7	4.194	91,0	535,5	199	4,3	572,9	98	2,1	821,8	120	2,6
Cuneo	273,1	21.253	85,2	364,8	1.679	6,7	435,1	1.341	5,4	616,8	670	2,7
Enna	250,3	5.172	91,0	357,6	257	4,5	379,6	129	2,3	528,2	126	2,2
Fermo	343,8	6.173	87,9	466,4	444	6,3	516,2	270	3,8	670,6	134	1,9
Ferrara	310,2	12.164	87,4	402,6	751	5,4	476,9	618	4,4	664,9	384	2,8
Firenze	408,2	29.850	83,1	545,6	2.792	7,8	599,7	2.089	5,8	734,6	1.168	3,3
Foggia	379,7	16.505	90,6	536,9	850	4,7	588,3	417	2,3	896,2	443	2,4
Forli-Cesena	326,0	13.504	86,0	446,1	983	6,3	494,9	798	5,1	704,1	425	2,7
Frosinone	326,4	16.746	89,7	448,0	991	5,3	496,4	595	3,2	683,4	343	1,8
Genova	368,0	20.454	81,6	511,7	1.934	7,7	586,6	1.695	6,8	747,2	979	3,9
Gorizia	275,3	4.942	87,6	379,0	308	5,5	405,9	233	4,1	559,4	158	2,8
Grosseto	317,3	7.242	84,9	435,5	536	6,3	487,4	484	5,7	681,2	269	3,2
Imperia	308,8	5.961	82,9	419,2	493	6,9	478,3	452	6,3	722,3	282	3,9
Isernia	296,6	2.985	89,7	387,3	167	5,0	484,8	106	3,2	635,8	68	2,0
L'Aquila	306,3	10.469	87,1	400,4	746	6,2	469,5	514	4,3	644,2	289	2,4

Provincia	Classe 1			Classi 2 e 3			Classi da 4 a 10			Classi da 11 a 18		
	Premio medio	Numero contratti	Distr %	Premio medio	Numero contratti	Distr %	Premio medio	Numero contratti	Distr %	Premio medio	Numero contratti	Distr %
La Spezia	366,1	6.133	84,7	497,4	547	7,6	562,6	353	4,9	692,7	208	2,9
Latina	389,2	17.992	88,5	529,3	1.122	5,5	552,0	706	3,5	786,5	520	2,6
Lecce	309,0	26.444	90,6	443,7	1.490	5,1	499,5	730	2,5	658,1	516	1,8
Lecco	291,9	11.201	84,8	381,9	917	6,9	439,1	734	5,6	578,6	354	2,7
Livorno	353,2	9.616	84,3	469,5	830	7,3	552,6	597	5,2	727,9	364	3,2
Lodi	297,0	7.315	83,5	398,6	562	6,4	454,8	526	6,0	564,1	356	4,1
Lucca	394,9	12.287	86,0	539,3	988	6,9	594,1	655	4,6	768,9	365	2,6
Macerata	353,3	11.218	88,2	461,8	745	5,9	555,3	486	3,8	680,2	269	2,1
Mantova	283,4	13.498	85,2	375,8	968	6,1	416,9	853	5,4	599,7	533	3,4
Massa-Carrara	415,6	5.802	86,4	584,2	466	6,9	652,2	266	4,0	802,4	181	2,7
Matera	297,7	6.251	88,7	403,4	379	5,4	488,6	246	3,5	675,6	171	2,4
Messina	348,5	18.774	88,1	486,7	1.265	5,9	527,1	795	3,7	727,6	484	2,3
Milano	305,8	86.760	80,2	417,8	7.677	7,1	452,1	8.262	7,6	593,5	5.472	5,1
Modena	334,5	22.532	83,6	435,4	1.874	7,0	506,3	1.617	6,0	679,0	922	3,4
Monza e della Brianza	305,4	28.968	82,9	410,9	2.579	7,4	458,2	2.226	6,4	584,8	1.175	3,4
Napoli	539,4	69.341	92,4	754,0	2.925	3,9	733,5	1.427	1,9	979,5	1.376	1,8
Novara	268,0	12.753	85,0	357,6	912	6,1	408,8	873	5,8	603,1	467	3,1
Nuoro	302,1	6.645	87,8	422,0	463	6,1	475,7	268	3,5	636,0	190	2,5
Oristano	253,3	5.255	88,4	347,0	335	5,6	401,5	235	4,0	516,1	119	2,0
Padova	329,5	31.808	86,6	438,1	2.286	6,2	481,6	1.751	4,8	664,5	886	2,4
Palermo	328,1	34.648	88,3	467,4	2.339	6,0	515,7	1.313	3,3	652,4	928	2,4
Parma	323,5	14.314	82,5	431,1	1.178	6,8	469,1	1.151	6,6	638,4	704	4,1
Pavia	300,3	17.614	83,0	404,9	1.434	6,8	472,4	1.351	6,4	628,9	815	3,8
Perugia	325,1	23.790	86,2	434,1	1.880	6,8	505,0	1.294	4,7	710,4	619	2,2
Pesaro e Urbino	337,6	11.926	87,9	448,3	823	6,1	501,0	526	3,9	698,7	289	2,1
Pescara	332,5	9.527	87,5	446,9	683	6,3	503,2	417	3,8	668,1	266	2,4
Piacenza	317,0	9.320	82,9	418,0	764	6,8	472,3	722	6,4	637,9	436	3,9
Pisa	395,4	13.598	86,5	533,9	1.076	6,8	574,9	654	4,2	731,3	392	2,5
Pistoia	426,7	9.534	86,6	570,2	764	6,9	621,7	463	4,2	826,7	248	2,3
Pordenone	260,9	10.887	87,6	336,9	682	5,5	374,9	592	4,8	519,8	268	2,2
Potenza	265,2	12.636	90,5	368,0	700	5,0	418,6	392	2,8	578,9	227	1,6
Prato	478,2	7.230	81,4	638,6	727	8,2	662,0	609	6,9	847,2	320	3,6
Ragusa	308,3	10.030	85,8	416,8	754	6,5	475,0	511	4,4	671,4	393	3,4
Ravenna	351,2	13.398	85,7	449,9	1.026	6,6	501,8	718	4,6	700,2	499	3,2
Reggio di Calabria	398,3	14.819	91,4	560,8	702	4,3	552,3	368	2,3	668,3	332	2,0
Reggio nell'Emilia	340,1	17.399	85,1	446,1	1.380	6,7	503,7	1.066	5,2	692,5	609	3,0
Rieti	351,8	5.660	87,3	474,4	436	6,7	514,7	241	3,7	726,4	146	2,3
Rimini	360,4	9.915	85,5	491,0	739	6,4	528,2	612	5,3	756,8	333	2,9
Roma	360,8	125.999	83,8	510,3	11.161	7,4	554,5	8.057	5,4	692,2	5.117	3,4
Rovigo	296,1	8.768	88,8	398,0	488	4,9	462,3	396	4,0	628,9	226	2,3
Salerno	380,9	31.901	91,8	548,7	1.478	4,3	566,0	745	2,1	736,6	639	1,8
Sassari	305,8	15.106	86,0	419,5	1.137	6,5	486,4	755	4,3	676,1	567	3,2
Savona	303,6	8.340	84,4	404,5	674	6,8	478,0	551	5,6	658,8	318	3,2
Siena	296,7	9.609	85,6	387,0	753	6,7	459,2	597	5,3	619,9	272	2,4
Siracusa	314,6	12.602	87,0	441,1	952	6,6	496,7	540	3,7	671,5	384	2,7

Provincia	Classe 1			Classi 2 e 3			Classi da 4 a 10			Classi da 11 a 18		
	Premio medio	Numero contratti	Distr %	Premio medio	Numero contratti	Distr %	Premio medio	Numero contratti	Distr %	Premio medio	Numero contratti	Distr %
Sondrio	291,4	6.441	88,1	385,4	408	5,6	441,4	305	4,2	569,1	153	2,1
Sud Sardegna	289,8	11.238	88,5	387,1	756	6,0	473,1	432	3,4	677,7	269	2,1
Taranto	363,6	17.151	90,9	508,8	896	4,8	535,5	412	2,2	674,5	402	2,1
Teramo	314,9	10.308	89,0	417,2	653	5,6	474,7	381	3,3	593,1	237	2,0
Terni	328,7	8.315	87,2	435,1	608	6,4	505,6	413	4,3	703,7	198	2,1
Torino	344,1	69.070	84,3	474,2	5.934	7,2	555,4	4.450	5,4	745,2	2.512	3,1
Trapani	309,8	13.120	88,1	429,3	865	5,8	470,2	485	3,3	588,3	423	2,8
Trento	277,9	17.991	85,2	350,6	1.423	6,7	421,1	1.131	5,4	580,8	582	2,8
Treviso	323,5	29.902	86,7	422,1	2.187	6,3	482,2	1.605	4,7	646,7	793	2,3
Trieste	295,9	6.689	85,2	402,5	501	6,4	419,5	429	5,5	618,9	232	3,0
Udine	273,0	18.913	88,2	361,9	1.243	5,8	420,8	866	4,0	559,4	426	2,0
Varese	310,6	30.757	84,6	416,6	2.560	7,0	472,9	2.007	5,5	594,0	1.037	2,9
Venezia	339,4	26.768	87,0	460,3	1.821	5,9	493,2	1.384	4,5	689,6	778	2,5
Verbano-Cusio-Ossola	274,9	5.840	85,8	344,8	455	6,7	411,3	363	5,3	562,5	152	2,2
Vercelli	259,7	6.005	86,3	342,2	405	5,8	400,1	336	4,8	536,3	216	3,1
Verona	310,6	30.821	85,0	411,2	2.295	6,3	466,2	1.994	5,5	646,0	1.166	3,2
Vibo Valentia	374,2	4.641	90,5	519,0	243	4,7	527,0	128	2,5	767,1	114	2,2
Vicenza	305,7	29.400	86,1	407,6	2.200	6,4	453,4	1.673	4,9	628,7	880	2,6
Viterbo	292,5	11.789	86,3	385,3	871	6,4	441,9	650	4,8	674,3	343	2,5

Tavola 17. Percentuale di contratti con scatola nera

Contratti stipulati nel 2° trimestre 2021

Provincia	Percentuale	Differenza su base annuale
Agrigento	22,6	-2,4
Alessandria	16,4	1,0
Ancona	17,8	0,0
Aosta	10,4	-0,9
Arezzo	17,2	-0,3
Ascoli Piceno	18,3	1,0
Asti	15,8	0,7
Avellino	27,6	-1,9
Bari	31,6	-1,7
Barletta-Andria-Trani	34,5	-0,5
Belluno	6,8	0,5
Benevento	29,8	-1,7
Bergamo	14,5	0,5
Biella	12,5	0,3
Bologna	18,1	-0,8
Bolzano	4,1	0,1
Brescia	12,7	0,0
Brindisi	29,1	-2,1
Cagliari	16,5	-2,4
Caltanissetta	29,3	-3,3
Campobasso	16,5	-0,6
Caserta	65,9	0,1
Catania	32,0	-5,6
Catanzaro	34,7	-2,3
Chieti	16,4	-0,9
Como	18,1	1,0
Cosenza	28,2	-4,0
Cremona	15,0	0,3
Crotone	37,8	-6,3
Cuneo	12,8	0,9
Enna	19,8	-3,4
Fermo	16,2	-0,5
Ferrara	14,6	-0,8
Firenze	19,4	-0,9
Foggia	35,0	-2,0
Forli-Cesena	19,8	-1,0
Frosinone	23,9	-1,9
Genova	16,2	-0,6
Gorizia	8,8	0,6
Grosseto	20,5	0,5
Imperia	17,7	0,4
Isernia	16,4	1,8
L'Aquila	16,2	0,6
La Spezia	14,3	-1,1
Latina	28,3	-3,3

Provincia	Percentuale	Differenza su base annuale
Lecce	21,0	-2,8
Lecco	15,7	0,8
Livorno	17,2	-1,0
Lodi	14,7	0,4
Lucca	20,9	-1,9
Macerata	17,5	-0,3
Mantova	16,3	1,1
Massa-Carrara	16,8	-1,2
Matera	21,0	-1,3
Messina	29,8	-3,2
Milano	16,3	-0,7
Modena	18,9	-0,4
Monza e della Brianza	17,0	0,1
Napoli	54,2	-2,6
Novara	18,1	-0,2
Nuoro	12,3	-2,0
Oristano	10,8	1,0
Padova	12,9	0,2
Palermo	30,6	-4,5
Parma	16,1	0,1
Pavia	17,3	1,3
Perugia	17,3	-0,4
Pesaro e Urbino	18,3	-1,0
Pescara	19,6	-0,3
Piacenza	17,6	0,4
Pisa	17,2	-1,0
Pistoia	22,0	-1,6
Pordenone	11,7	0,5
Potenza	18,3	-2,3
Prato	23,5	-2,2
Ragusa	28,6	-3,1
Ravenna	18,0	0,3
Reggio di Calabria	39,2	-3,1
Reggio nell'Emilia	19,1	-0,8
Rieti	16,2	-0,7
Rimini	17,3	-1,3
Roma	19,2	-3,2
Rovigo	10,9	0,8
Salerno	35,8	-3,3
Sassari	15,4	-1,9
Savona	13,8	-0,5
Siena	15,8	0,4
Siracusa	27,2	-4,0
Sondrio	9,9	0,0
Sud Sardegna	14,4	-1,2
Taranto	27,8	-3,9
Teramo	12,3	-0,5
Terni	17,4	-0,3

Provincia	Percentuale	Differenza su base annuale
Torino	19,4	-0,7
Trapani	26,8	-3,3
Trento	7,2	-0,2
Treviso	11,2	0,2
Trieste	10,3	-0,6
Udine	9,1	0,3
Varese	16,2	0,0
Venezia	10,5	0,3
Verbano-Cusio-Ossola	19,8	1,2
Vercelli	17,2	0,1
Verona	12,6	0,8
Vibo Valentia	31,5	-2,3
Vicenza	12,6	0,1
Viterbo	19,4	1,5