

Bollettino Statistico

Premi lordi contabilizzati (vita e danni) e
nuova produzione vita nel 2021



Anno IX - n. 6, maggio 2022

SERVIZIO STUDI E GESTIONE DATI - DIVISIONE STUDI E ANALISI STATISTICHE

Il testo e le analisi statistiche sono stati curati da Alfonso Romani

Data quality a cura di Alfonso Romani



(decreto legge 6 luglio 2012 n. 95 convertito con legge 7 agosto 2012 n. 135)

Registrazione presso il Tribunale di Roma n. 56/2015 del 23 marzo 2015

Direzione e Redazione presso l'Istituto per la vigilanza sulle assicurazioni

Direttore responsabile

Roberto NOVELLI

Indirizzo

via del Quirinale 21 - 00187 ROMA

Telefono

+39 06 42133.1

Fax

+39 06 42133.775

Sito internet

<http://www.ivass.it>

Tutti i diritti riservati. È consentita la riproduzione a fini didattici e non commerciali, a condizione che venga citata la fonte

ISSN 2421-3004 (online)

Sommario

| | | |
|----|--|-----------|
| 1. | NOTA METODOLOGICA | 5 |
| 2. | ALLEGATI “TAVOLE STATISTICHE” | 7 |
| 3. | SINTESI..... | 8 |
| 4. | LA RACCOLTA PREMI..... | 9 |
| 5. | LA RACCOLTA VITA | 11 |
| | <i>Le Imprese vigilate IVASS e le Rappresentanze SEE</i> | <i>11</i> |
| | <i>Le Imprese vigilate IVASS</i> | <i>13</i> |
| | <i>Le Rappresentanze SEE</i> | <i>14</i> |
| 6. | LA RACCOLTA DANNI | 15 |
| | <i>Imprese vigilate IVASS e Rappresentanze SEE</i> | <i>15</i> |
| | <i>Le Imprese vigilate IVASS</i> | <i>18</i> |
| | <i>Le Rappresentanze SEE</i> | <i>19</i> |

1. NOTA METODOLOGICA

Le informazioni statistiche di seguito riportate si basano sulle comunicazioni effettuate dalle imprese di assicurazione in riscontro al Regolamento IVASS n. 36 del 28 febbraio 2017.

Il perimetro della rilevazione

La rilevazione riguarda la raccolta del lavoro diretto realizzato dalle Imprese vigilate dall'IVASS e dalle Rappresentanze in Italia di imprese dello SEE. Nel dettaglio, le imprese oggetto della rilevazione sono distinte tra:

A - Imprese vigilate IVASS: le imprese di assicurazione autorizzate in Italia (**Imprese nazionali**) e le **Rappresentanze in Italia di imprese extra SEE¹**, sottoposte alla vigilanza di stabilità dell'IVASS (portafoglio del lavoro diretto italiano);

B - Rappresentanze SEE: gli stabilimenti in Italia di imprese di assicurazione comunitarie ovvero le **Rappresentanze in Italia di imprese con sede legale in altro Stato aderente allo Spazio Economico Europeo**, sottoposte al controllo di stabilità da parte delle Autorità di Vigilanza dei rispettivi Paesi di origine.

Tav. 1 - Imprese oggetto della rilevazione

| Tipologia di Impresa | Imprese miste (composite e piccolo cumulo*) | Imprese danni | Imprese vita | TOTALE | Variaz. rispetto al 31 dicembre 2020 |
|---|---|------------------|-----------------|--------|--|
| 31 dicembre 2021 | | | | | |
| Imprese vigilate IVASS (A) | 20 | 53 | 21 | 94 | |
| <i>di cui:</i> | | | | | |
| <i>Imprese nazionali</i> | 20 | 49 | 21 | 90 | -6 |
| <i>Rappresentanze di imprese extra SEE</i> | - | 4 | - | 4 | +1 |
| Rappresentanze SEE (B) | 10 | 62 | 19 | 91 | -12 |
| <i>di cui partecipanti alla rilevazione (B_{rit})</i> | | | | 84** | -2 |
| Totale Imprese partecipanti = (A) + (B _{rit}) | | | | 178 | -7 |
| 31 dicembre 2020 | | | | | |
| Imprese vigilate IVASS (A) | 20 | 53 | 26 | 99 | |
| <i>di cui:</i> | | | | | |
| <i>Imprese nazionali</i> | 20 | 50 | 26 | 96 | |
| <i>Rappresentanze di imprese extra SEE</i> | - | 3 | - | 3 | |
| Rappresentanze SEE (B) | 12 | 71 | 20 | 103 | |
| <i>di cui partecipanti alla rilevazione (B_{rit})</i> | | | | 86 | |
| Totale Imprese partecipanti = (A) + (B _{rit}) | | | | 185 | |

* Imprese vita autorizzate ai soli rami danni Infortuni e Malattia.

** Di queste, 4 imprese hanno comunicato di non avere produzione al 31 dicembre 2021.

¹ Lo SEE (Spazio Economico Europeo) comprende i Paesi dell'Unione Europea (UE), cui si aggiungono Norvegia, Islanda e Liechtenstein.

La somma (**TOT**) dei premi delle imprese A + B costituisce la **raccolta totale del portafoglio diretto**, dal quale restano esclusi i premi raccolti dalle imprese operanti in Italia in libera prestazione di servizi, oltre che quelli raccolti all'estero dalle imprese vigilate IVASS in regime di libertà di stabilimento nei paesi extra SEE.

Avvertenze

Gli **importi** nei grafici e nelle tabelle, laddove non diversamente specificato, sono espressi in **migliaia di euro**.

La raccolta premi è misurata con riferimento ai premi lordi contabilizzati del lavoro diretto.

Nell'Allegato 1, i premi pagati dagli assicurati sono suddivisi per rate di premio, distinguendo tra premi unici e premi periodici.

La raccolta vita comprende le forme complementari di assicurazione, che sono tuttavia escluse nella distribuzione per canale del settore vita.

La nuova produzione è misurata dall'importo del premio di tariffa delle nuove polizze. Per le polizze che prevedono una rateazione del premio viene utilizzato l'intero importo di tariffa su base annua, comprensivo di eventuali sovrappremi e garanzie accessorie, a prescindere dal momento di maturazione del diritto ad incassare tale premio.

Le variazioni percentuali sono ottenute dal confronto tra il periodo corrente (da inizio anno fino alla conclusione del trimestre cui si riferisce il Bollettino) rispetto allo stesso periodo dell'anno precedente; nei file allegati sono fornite anche le variazioni calcolate confrontando le informazioni della base comune (gruppo di imprese vigilate dall'IVASS e gruppo di Rappresentanze SEE) rilevate in entrambi i periodi (c.d. "a perimetro omogeneo").

A causa di rettifiche pervenute da parte delle imprese successivamente alla pubblicazione delle precedenti statistiche trimestrali, alcuni dati relativi ai trimestri precedenti potrebbero risultare modificati. Eventuali mancate quadrature tra dati elementari e totali nelle tavole sono dovute all'arrotondamento delle cifre decimali.

I segni convenzionali interni alle tavole hanno i seguenti significati:

– il fenomeno non esiste;

:: i dati sono statisticamente non significativi.

Per ogni termine tecnico o grandezza presente nel Bollettino si rinvia al Glossario dei termini assicurativi².

² https://www.ivass.it/pubblicazioni-e-statistiche/pubblicazioni/relazione-annuale/2021/Relazione_2020_GLOSSARIO.pdf

2. Allegati “TAVOLE STATISTICHE”

Gli allegati “Tavole Statistiche”, forniti esclusivamente in formato Excel, sono i seguenti:

Allegato 1 - “PRODUZIONE 2021 AL IV TRIMESTRE.XLSB”, riferito alla produzione 2021 delle imprese oggetto della rilevazione al quarto trimestre, con le variazioni rispetto allo stesso periodo dell’anno precedente.

L’allegato di 12 fogli è composto da:

- 4 fogli riferiti al complesso del portafoglio diretto: da “TOT - Tavola 1” a “TOT - Tavola 4”;
- 4 fogli riferiti alle Imprese vigilate IVASS: da “A - Tavola 1” a “A - Tavola 4”;
- 4 fogli riferiti alle Rappresentanze SEE: da “B - Tavola 1” a “B - Tavola 4”.

Allegato 2 - “PREMI LORDI CONTABILIZZATI e FONDI PENSIONE - SERIE STORICA.XLSB”, contenente l’aggiornamento al quarto trimestre 2021 della serie storica trimestrale dei premi lordi contabilizzati per i rami vita e danni, a partire dal 2004; sono incluse anche le informazioni relative ai Fondi Pensione, a partire dal 2017.

L’allegato di 8 fogli è composto da:

- 2 fogli riferiti alla serie storica dei rami vita e danni relativa al totale del portafoglio diretto (TOT - serie vita e danni);
- 2 fogli riferiti alla serie storica dei rami vita e danni relativa alle Imprese vigilate IVASS (A - serie vita e danni);
- 2 fogli riferiti alla serie storica a partire dal 2017 relativa ai fondi pensione aperti e negoziali delle Imprese vigilate IVASS (A - serie Fondi Pensione Aperti e Negoziali);
- 2 fogli riferiti alla serie storica dei rami vita e danni relativa alle Rappresentanze SEE (B - serie vita e danni).

3. SINTESI

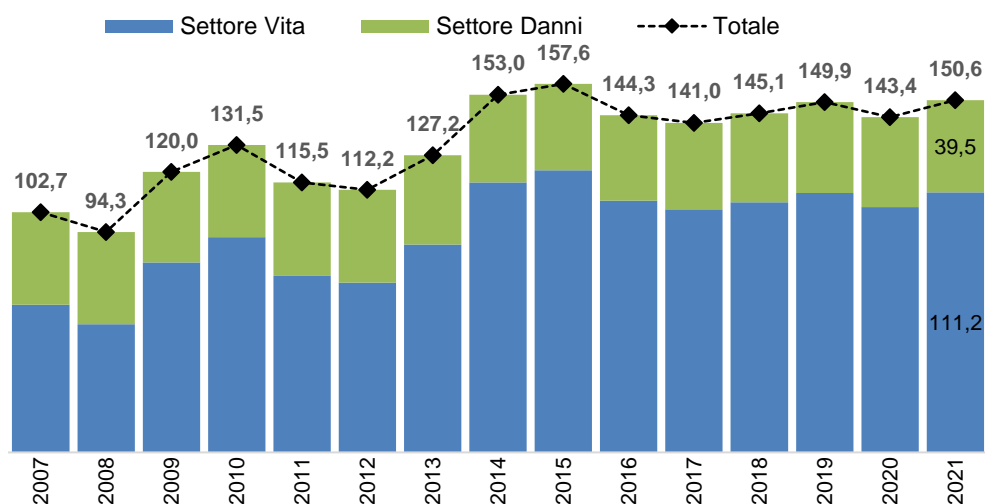
- La **raccolta complessiva vita e danni** è pari a **150,6 miliardi** di euro.
- La raccolta del **settore vita**, pari a **111,2 miliardi**, registra un aumento del **+5,9%** rispetto al 2020.
 - il recupero è concentrato nel ramo III relativo alle polizze *unit* e *index linked*, che cresce di +11,9 miliardi (+37,1%) e segna il miglior risultato mai rilevato, raggiungendo i 44 miliardi.
 - la produzione assicurativa vita con finalità previdenziali segue la flessione del ramo VI, diminuito di oltre un miliardo e mezzo dopo l'ottimo risultato dei due anni precedenti;
 - anche la raccolta di ramo V – legata alle operazioni di capitalizzazione – diminuisce di oltre 700 milioni, raggiungendo il minimo storico.

La **nuova produzione** del settore vita aumenta di 4,3 miliardi (+6,0%).
- La raccolta del **settore danni** si attesta a **39,5 miliardi**, in aumento del **+2,9%** rispetto al 2020.
 - la raccolta **non-auto** – in cui tutti i rami principali e i comparti sono in crescita – ha realizzato l'incremento record di +5,9% e il livello di volume massimo mai rilevato (di poco superiore a 23 miliardi di euro).
 - nel comparto **auto**, complessivamente in calo del -1,1%, aumenta la raccolta legata alle garanzie accessorie (CVT), che registra un incremento di +258 milioni, raggiungendo i 3,6 miliardi; prosegue il calo del ramo r.c. auto, che si attesta a 12,7 miliardi e perde -442 milioni rispetto al 2020.
- Gli “Sportelli bancari e postali” rappresentano il principale canale di **distribuzione dei prodotti vita** con il 53,5% del totale, in calo di -1,1 miliardi rispetto al 2020; i “Consulenti finanziari” raggiungono il 18,9% del totale e aumentano su base annua di +5,3 miliardi, parallelamente alla crescita dei volumi associati al ramo III.
- le “Agenzie con mandato” continuano a prevalere nella **distribuzione del settore danni**, con un peso del 70,0% (84,6% nella distribuzione delle polizze r.c. auto); risulta in contrazione l'utilizzo delle “Altre forme di vendita diretta” (telefono e Internet), nonostante la spinta alla digitalizzazione indotta dalla pandemia da Covid-19.

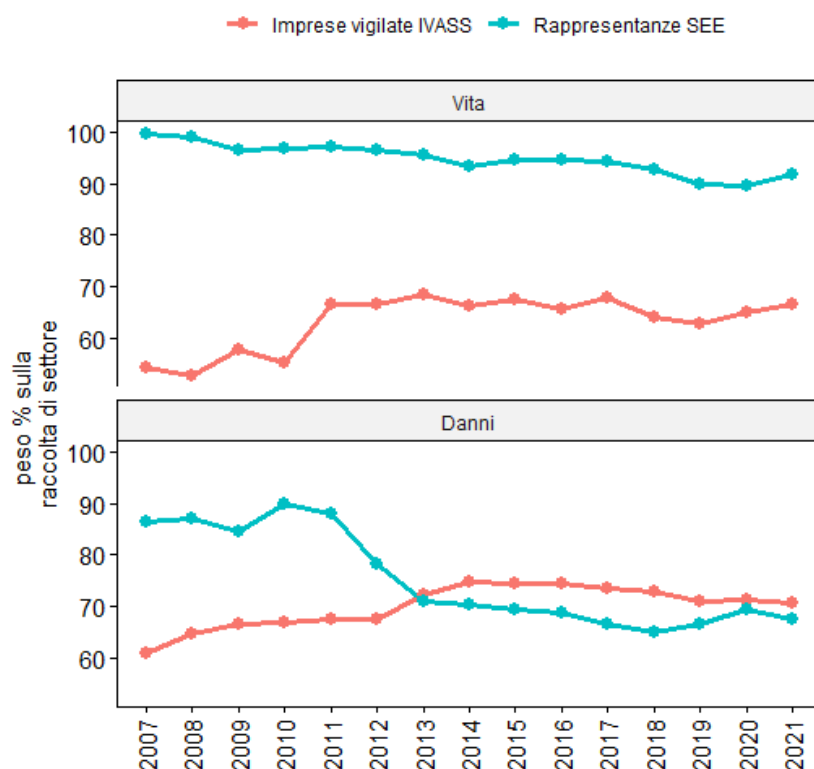
4. LA RACCOLTA COMPLESSIVA

La raccolta premi vita e danni delle imprese vigilate IVASS e delle Rappresentanze SEE nel 2021 ammonta a 150,6 miliardi di euro, in aumento del +5,1% rispetto al 2020.

**Fig. 1 - Premi lordi contabilizzati (€ mld) nell'anno dal 2007 al 2021
(Imprese vigilate IVASS e Rappresentanze SEE)**



**Peso delle prime 10 imprese (raccolta %)
Distribuzione per settore di attività e tipologia di impresa**



Per quanto riguarda le imprese vigilate IVASS, nel 2021 sono stati raccolti premi per 140,0 miliardi (93,0% del totale), in crescita del +3,8% su base annua. La concentrazione della raccolta nelle prime 10 imprese tra le 41 operanti nel settore vita è pari al 67% circa nel 2021 e risulta in crescita negli ultimi tre anni; nel settore danni, le prime 10 imprese delle 70 operanti hanno raccolto circa il 70% del totale.

Nel caso delle Rappresentanze SEE la raccolta complessiva nel 2021 è stata di 10,6 miliardi (7,0% del totale), in aumento del +24,8%. La concentrazione della raccolta vita nelle prime 10 imprese delle 26 operanti è molto elevato, intorno al 92%; nel settore danni la raccolta è meno concentrata e in calo: nel 2021 le prime 10 imprese – su un totale di 61 assicuratori di settore – detengono il 68% circa della raccolta.

Tav. 2 - Premi lordi contabilizzati nel 2021 e 2020
Distribuzione per tipologia di impresa

| | Vita | | Danni | | Totale vita e danni | |
|------------------------|-------|-------|-------|-------|---------------------|-------|
| | 2021 | 2020 | 2021 | 2020 | 2021 | 2020 |
| Imprese vigilate IVASS | 95,2% | 96,5% | 86,5% | 87,3% | 93,0% | 94,1% |
| Rappresentanze SEE | 4,8% | 3,5% | 13,5% | 12,7% | 7,0% | 5,9% |

Distribuzione per settore di attività

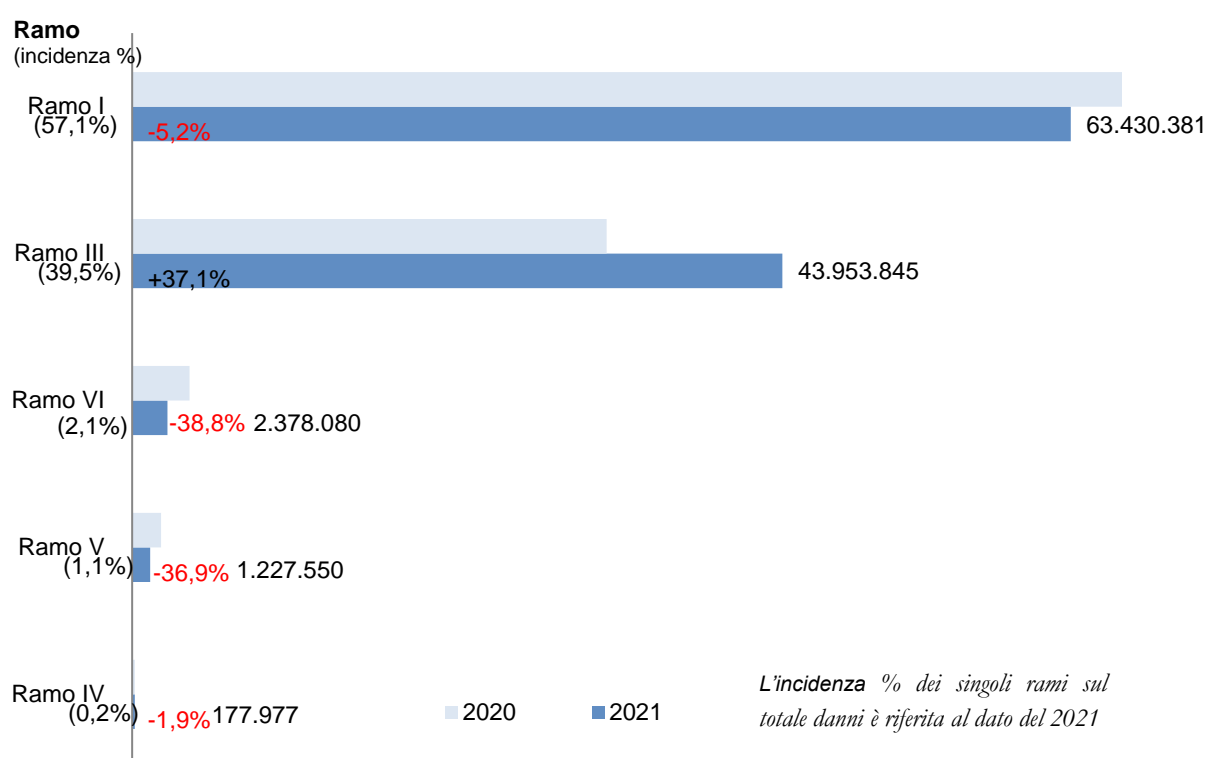
| | Imprese vigilate IVASS | | Rappresentanze SEE | | Totale Imprese | |
|-------|------------------------|-------|--------------------|-------|----------------|-------|
| | 2021 | 2020 | 2021 | 2020 | 2021 | 2020 |
| Vita | 75,6% | 75,1% | 49,8% | 42,9% | 73,8% | 73,2% |
| Danni | 24,4% | 24,9% | 50,2% | 57,1% | 26,2% | 26,8% |

5. LA RACCOLTA VITA

Le Imprese vigilate IVASS e le Rappresentanze SEE

La raccolta del 2021 pari a 111,2 miliardi di euro, risulta in crescita del +5,9% rispetto al 2020, avvicinando il livello registrato a fine 2019: il recupero è concentrato sul ramo III relativo alle polizze *unit* e *index linked*, in aumento di +11,9 miliardi (+37,1%). Tutti gli altri rami vita risultano in contrazione: il ramo I – a cui sono collegate le polizze vita c.d. “pure” – perde quasi 3 miliardi e mezzo rispetto alla raccolta del 2020 (-5,2%); il ramo VI legato ai Fondi Pensione perde -1,5 miliardi (pari al -38,8%); le operazioni di capitalizzazione (ramo V) calano di 718 milioni (-36,9%).

**Fig. 2 - Raccolta premi vita nel 2021 e 2020
(Imprese vigilate IVASS e Rappresentanze SEE)**



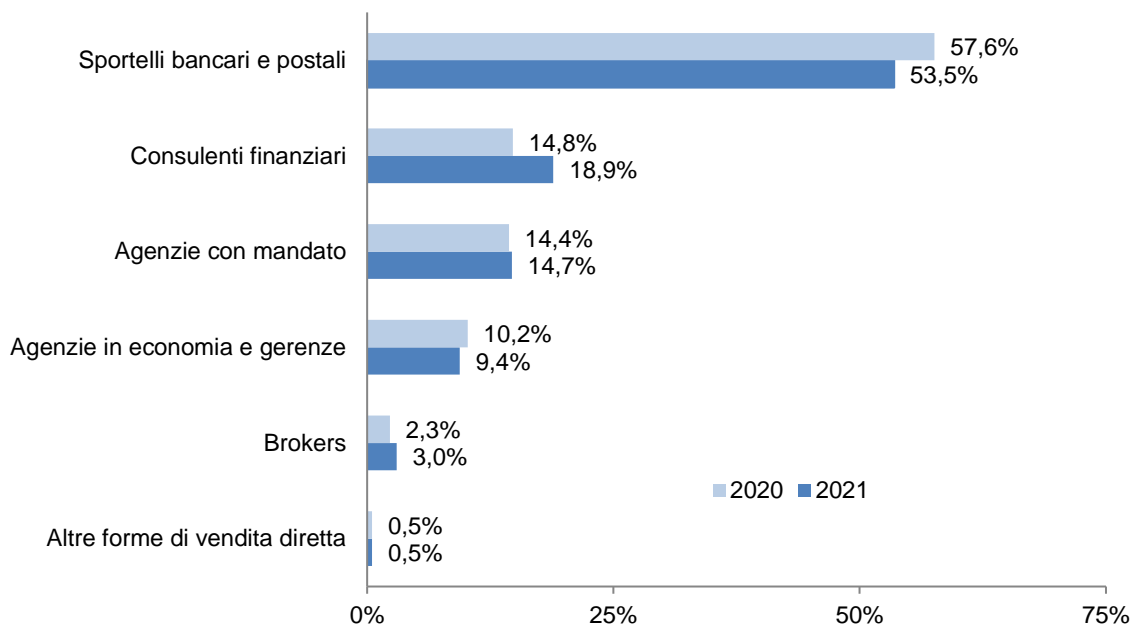
**Tav. 3 - Raccolta premi vita nel 2021 e 2020
Distribuzione per ramo e tipologia di impresa**

| | 2021 | | 2020 | |
|--------------|------------------------|--------------------|------------------------|--------------------|
| | Imprese vigilate IVASS | Rappresentanze SEE | Imprese vigilate IVASS | Rappresentanze SEE |
| Ramo I | 98,2% | 1,8% | 98,2% | 1,8% |
| Ramo III | 90,6% | 9,4% | 92,3% | 7,7% |
| Ramo IV | 100,0% | - | 100,0% | - |
| Ramo V | 100,0% | 0,0% | 100,0% | 0,0% |
| Ramo VI | 100,0% | - | 100,0% | - |
| settore Vita | 95,2% | 4,8% | 96,5% | 3,5% |

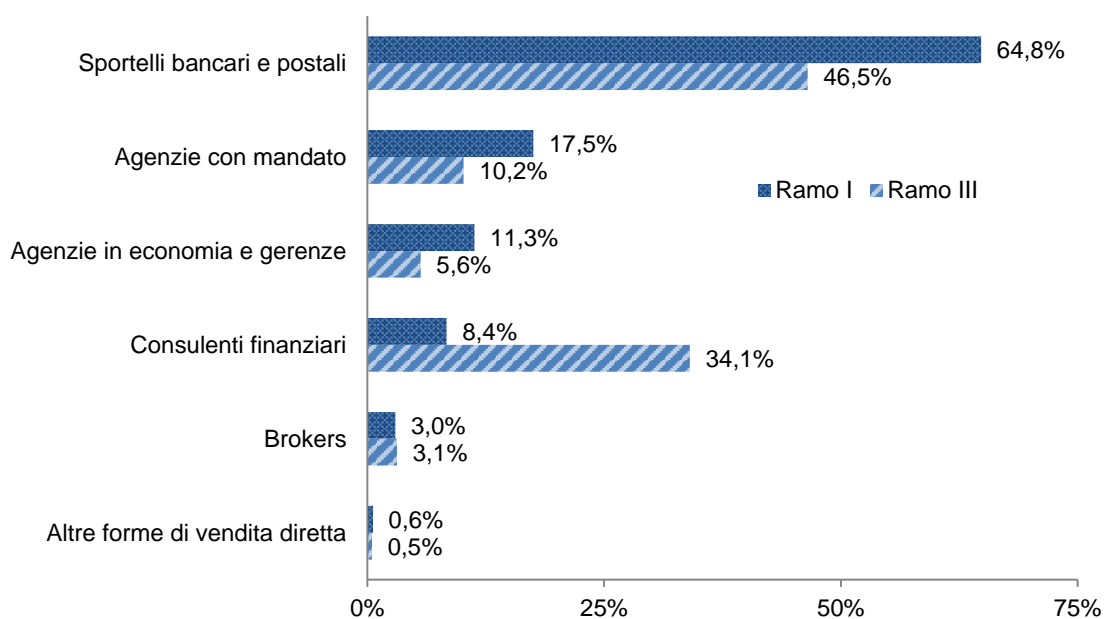
La **nuova produzione** del settore vita – 76,9 miliardi di euro - è complessivamente aumentata di +4,3 miliardi di euro (+6,0%) su base annua.

Nella distribuzione dei prodotti vita del 2021 diminuisce l'incidenza degli Sportelli bancari e postali e delle Agenzie in economia e gerenze e aumenta il peso di tutti gli altri canali: in particolare la raccolta dei Consulenti finanziari risulta in crescita.

Fig. 3 - Raccolta premi vita nel 2021 e 2020
Distribuzione per canale - tutti i rami
(Imprese vigilate IVASS e Rappresentanze SEE)



Distribuzione per canale - Rami I e III nel 2021
(Imprese vigilate IVASS e Rappresentanze SEE)



Le Imprese vigilate IVASS

Nel 2021 la raccolta vita – pari a 105,9 miliardi – registra un aumento del +4,5% su base annua (+4,5 miliardi), combinando il forte incremento del ramo III – di +10,2 miliardi (+34,5%) – con la diminuzione degli altri rami vita. In particolare il ramo I diminuisce di -3,4 miliardi (-5,2%); la raccolta relativa alle Operazioni di capitalizzazione (ramo V) si riduce di -717 milioni (-36,9%); la produzione assicurativa vita con finalità previdenziali³ + pari a 7,6 miliardi, in calo di -1,2 miliardi rispetto al 2020: la flessione è legata al ramo VI relativo ai Fondi pensione, che si riduce di -1,5 miliardi rispetto al 2020 (-38,8%); i Piani Individuali Pensionistici di tipo assicurativo (PIP) di ramo I (3,6 miliardi), aumentano del +2,2%; i PIP di ramo III si attestano a 1,6 miliardi, in crescita del +17,4%.

Tav. 4 - Imprese vigilate IVASS - Raccolta premi vita nel 2021 e 2020
Distribuzione per ramo

| | Raccolta | | Δ% | Incidenza % | |
|--------------|-------------|-------------|--------|-------------|-------|
| | 2021 | 2020 | | 2021 | 2020 |
| Ramo I | 62.282.503 | 65.709.894 | -5,2% | 58,8% | 64,8% |
| Ramo III | 39.810.460 | 29.609.331 | +34,5% | 37,6% | 29,2% |
| Ramo IV | 177.977 | 181.390 | -1,9% | 0,2% | 0,2% |
| Ramo V | 1.227.541 | 1.944.301 | -36,9% | 1,2% | 1,9% |
| Ramo VI | 2.378.080 | 3.884.575 | -38,8% | 2,2% | 3,8% |
| Settore vita | 105.876.561 | 101.329.491 | +4,5% | 100% | 100% |

Con l'espansione delle polizze “finanziarie” di ramo III crescono di quasi 5 miliardi i volumi intermediati dai Consulenti finanziari; crescono significativamente anche le Agenzie con mandato (+1,1 miliardi); cala l'utilizzo degli Sportelli bancari e postali (-1,2 miliardi) e delle Agenzie in economia e gerenze (-744 milioni di euro).

Tav. 5 - Imprese vigilate IVASS - Raccolta premi vita nel 2021 e 2020
Distribuzione per canale

| | | | Δ% | Incidenza % | |
|--------------------------------|------------|------------|--------|-------------|-------|
| | 2021 | 2020 | | 2021 | 2020 |
| Sportelli bancari e postali | 58.510.121 | 59.668.504 | -1,9% | 55,4% | 59,0% |
| Consulenti finanziari | 19.002.918 | 14.064.048 | +35,1% | 18,0% | 13,9% |
| Agenzie con mandato | 15.886.275 | 14.809.791 | +7,3% | 15,0% | 14,6% |
| Agenzie in economia e gerenze | 9.797.558 | 10.541.478 | -7,1% | 9,3% | 10,4% |
| Brokers | 2.112.732 | 1.633.122 | +29,4% | 2,0% | 1,6% |
| Altre forme di vendita diretta | 370.110 | 454.736 | -18,6% | 0,4% | 0,4% |

La **nuova produzione** vita delle imprese vigilate registra un aumento di +2,8 miliardi di euro rispetto al 2020 (+4,0%): gli oltre 8,2 miliardi di produzione derivante dal ramo III sono in larga parte assorbiti dalla contrazione del ramo I (-3,3 miliardi), del ramo V e (-599 milioni di euro) e del ramo VI (-1,6 miliardi, pari quasi -80%), quest'ultima dovuta alla rilevante entrata di fondo pensione chiuso che nel 2020 ha evidentemente dato un cambio di passo al comparto dei fondi pensione e ramo VI.

³ Questi prodotti sono di quasi esclusiva acquisizione delle Imprese vigilate dall'IVASS, se si eccettua una parte residuale di premi di ramo III commercializzati dalle Rappresentanze SEE.

Tav. 6 - Imprese vigilate IVASS - Nuova produzione vita nel 2021 e 2020
Distribuzione per ramo

| | 2021 | 2020 | Δ% | Incidenza % | |
|--------------|------------|------------|--------|-------------|--------|
| | | | | 2021 | 2020 |
| Ramo I | 39.574.402 | 42.909.457 | -7,8% | 55,0% | 62,0% |
| Ramo III | 31.274.825 | 23.034.073 | +35,8% | 43,5% | 33,3% |
| Ramo IV | 79.158 | 71.130 | +11,3% | 0,1% | 0,1% |
| Ramo V | 630.147 | 1.229.619 | -48,8% | 0,9% | 1,8% |
| Ramo VI | 390.827 | 1.946.082 | -79,9% | 0,5% | 2,8% |
| Settore vita | 71.949.359 | 69.190.361 | +4,0% | 100,0% | 100,0% |

Le Rappresentanze SEE

La **raccolta** nei rami vita realizzata nel 2021 dalle Rappresentanze SEE si attesta su 5,3 miliardi; la produzione è concentrata sui rami I e III: da quest'ultimo ramo deriva l'aumento nella raccolta vita di 1,6 miliardi (+44,8%) rispetto al 2020.

Tav. 7 - Rappresentanze SEE - Raccolta premi vita nel 2021 e 2020
Distribuzione per ramo

| | 2021 | 2020 | Δ% | Incidenza % | |
|--------------|-----------|-----------|--------|-------------|-------|
| | | | | 2021 | 2020 |
| Ramo I | 1.147.878 | 1.192.227 | -3,7% | 21,7% | 32,6% |
| Ramo III | 4.143.385 | 2.460.011 | +68,4% | 78,3% | 67,3% |
| Ramo V | 9 | 786 | -98,9% | 0,0% | 0,0% |
| Settore vita | 5.291.272 | 3.653.024 | +44,8% | 100% | 100% |

Tutti i **canali** utilizzati dalle Rappresentanze SEE contribuiscono alla crescita su base annua registrata nel 2021, anche se con una mutata incidenza relativa: in particolare le Agenzie in economia e gerenze passa dal 5,0% al 11,8%.

Tav. 8 - Rappresentanze SEE - Raccolta premi vita nel 2021 e 2020
Distribuzione per canale

| | 2021 | 2020 | Δ% | Incidenza % | |
|--------------------------------|-----------|-----------|---------|-------------|-------|
| | | | | 2021 | 2020 |
| Consulenti finanziari | 1.939.928 | 1.496.780 | +29,6% | 36,7% | 41,1% |
| Brokers | 1.261.434 | 799.892 | +57,7% | 23,9% | 22,0% |
| Sportelli bancari e postali | 839.671 | 740.015 | +13,5% | 15,9% | 20,3% |
| Agenzie in economia e gerenze | 623.266 | 180.563 | +245,2% | 11,8% | 5,0% |
| Agenzie con mandato | 403.590 | 318.997 | +26,5% | 7,6% | 8,8% |
| Altre forme di vendita diretta | 211.199 | 103.978 | +103,1% | 4,0% | 2,9% |

Anche la **nuova produzione** emessa risulta in crescita di +1,6 miliardi di euro rispetto al 2020 (+46,6%), derivanti dalla raccolta del ramo III (quasi l'80% del totale).

Tav. 9 - Rappresentanze SEE - Nuova produzione vita nel 2021 e 2020
Distribuzione per ramo

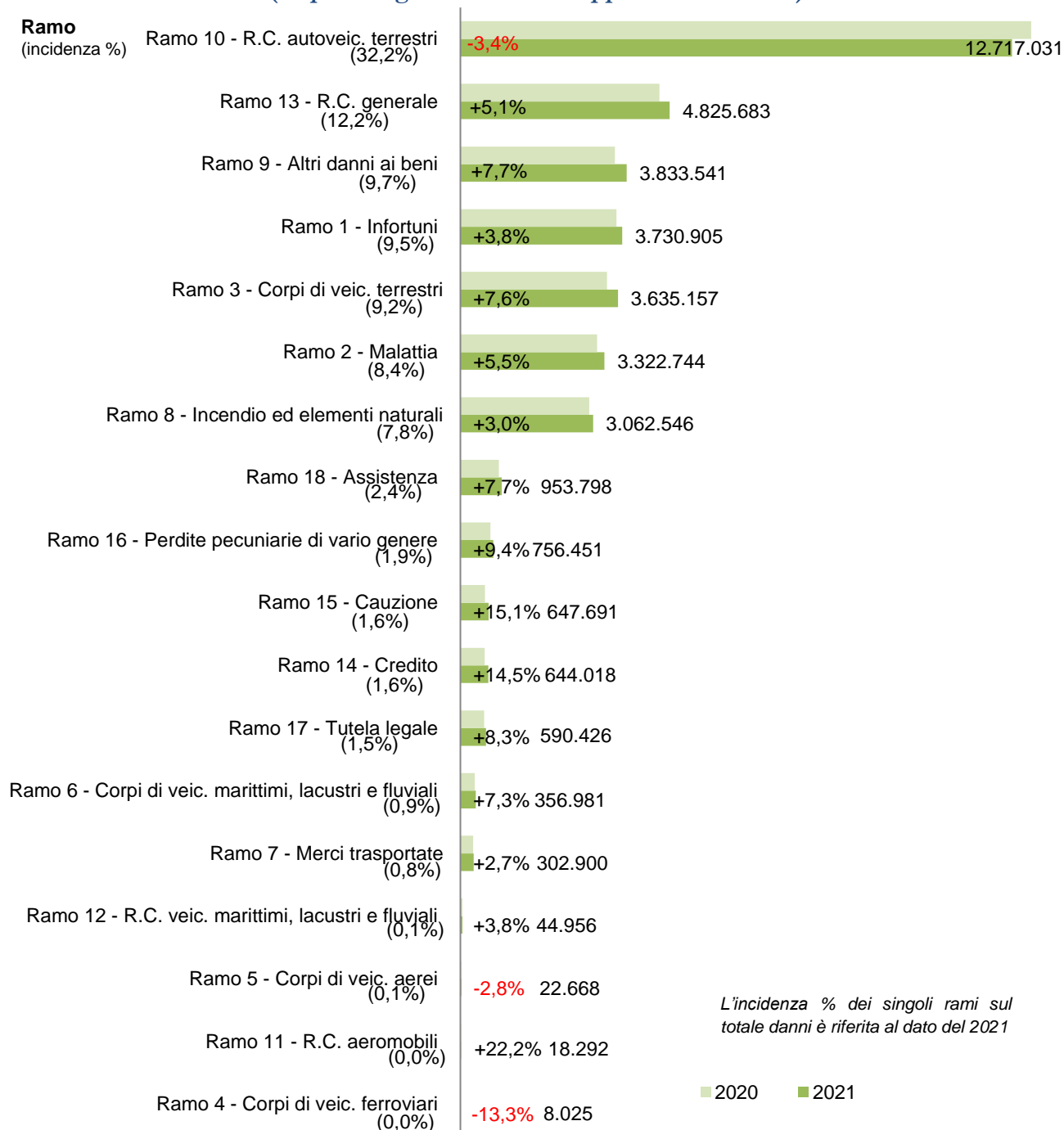
| | Raccolta | | Δ% | Incidenza % | |
|--------------|-----------|-----------|--------|-------------|--------|
| | 2021 | 2020 | | 2021 | 2020 |
| Ramo I | 1.063.142 | 1.069.783 | -0,6% | 21,4% | 31,6% |
| Ramo III | 3.898.541 | 2.314.007 | +68,5% | 78,6% | 68,4% |
| Settore vita | 4.961.683 | 3.383.790 | +46,6% | 100,0% | 100,0% |

6. LA RACCOLTA DANNI

Imprese vigilate IVASS e Rappresentanze SEE

La **raccolta** danni nel 2021 supera il livello pre-pandemico del 2019, attestandosi 39,5 miliardi di euro: l'aumento rispetto al 2020 è del +2,9% (+1,1 miliardi). Tutti i rami principali sono in crescita, ad eccezione del ramo r.c. auto (in calo di -442 milioni di euro).

**Fig. 4 - Raccolta premi danni nel 2021 e 2020
(Imprese vigilate IVASS e Rappresentanze SEE)**



Tav. 10 - Raccolta premi danni nel 2021 e 2021
Distribuzione per ramo e tipologia di impresa

| | 2021 | | 2020 | |
|--|------------------|----------------|------------------|----------------|
| | Imprese vigilate | Rappresentanze | Imprese vigilate | Rappresentanze |
| | IVASS | SEE | IVASS | SEE |
| Ramo 1 - Infortuni | 87,7% | 12,3% | 88,2% | 11,8% |
| Ramo 2 - Malattia | 94,6% | 5,4% | 94,8% | 5,2% |
| Ramo 3 - Corpi di veicoli terrestri | 92,1% | 7,9% | 93,0% | 7,0% |
| Ramo 4 - Corpi di veicoli ferroviari | 100,0% | - | 100,0% | - |
| Ramo 5 - Corpi di veicoli aerei | 64,6% | 35,4% | 50,7% | 49,3% |
| Ramo 6 - Corpi di veicoli marittimi, lacustri e fluviali | 70,5% | 29,5% | 71,2% | 28,8% |
| Ramo 7 - Merci trasportate | 55,7% | 44,3% | 54,9% | 45,1% |
| Ramo 8 - Incendio ed elementi naturali | 91,3% | 8,7% | 89,0% | 11,0% |
| Ramo 9 - Altri danni ai beni | 85,5% | 14,5% | 86,6% | 13,4% |
| Ramo 10 - Responsabilità civile autoveicoli terrestri | 93,5% | 6,5% | 94,7% | 5,3% |
| Ramo 11 - Responsabilità civile aeromobili | 41,7% | 58,3% | 61,8% | 38,2% |
| Ramo 12 - R.c. veicoli marittimi, lacustri e fluviali | 76,8% | 23,2% | 79,0% | 21,0% |
| Ramo 13 - Responsabilità civile generale | 71,8% | 28,2% | 71,3% | 28,7% |
| Ramo 14 - Credito | 14,2% | 85,8% | 14,6% | 85,4% |
| Ramo 15 - Cauzione | 74,6% | 25,4% | 77,0% | 23,0% |
| Ramo 16 - Perdite pecuniarie di vario genere | 72,1% | 27,9% | 73,4% | 26,6% |
| Ramo 17 - Tutela legale | 82,0% | 18,0% | 82,4% | 17,6% |
| Ramo 18 - Assistenza | 90,5% | 9,5% | 92,2% | 7,8% |
| Settore danni | 86,5% | 13,5% | 87,3% | 12,7% |

Nel 2021 cresce il ricorso alla rete distributiva agenziale e agli sportelli bancari e postali. L'incremento rispetto al 2020 si registra in tutti i **canali distributivi**, ad eccezione delle Altre forme di vendita diretta: gli Sportelli bancari e postali crescono di +425 milioni; le Agenzie in economia e gerenze di +100 milioni; le Agenzie con mandato di +583 milioni. Queste ultime rappresentano il 70% del totale (84,6% nelle polizze r.c. autoveicoli terrestri).

Fig. 5 - Raccolta premi danni complessiva nel 2021 e 2020
Distribuzione per canale
(Imprese vigilate IVASS e Rappresentanze SEE)

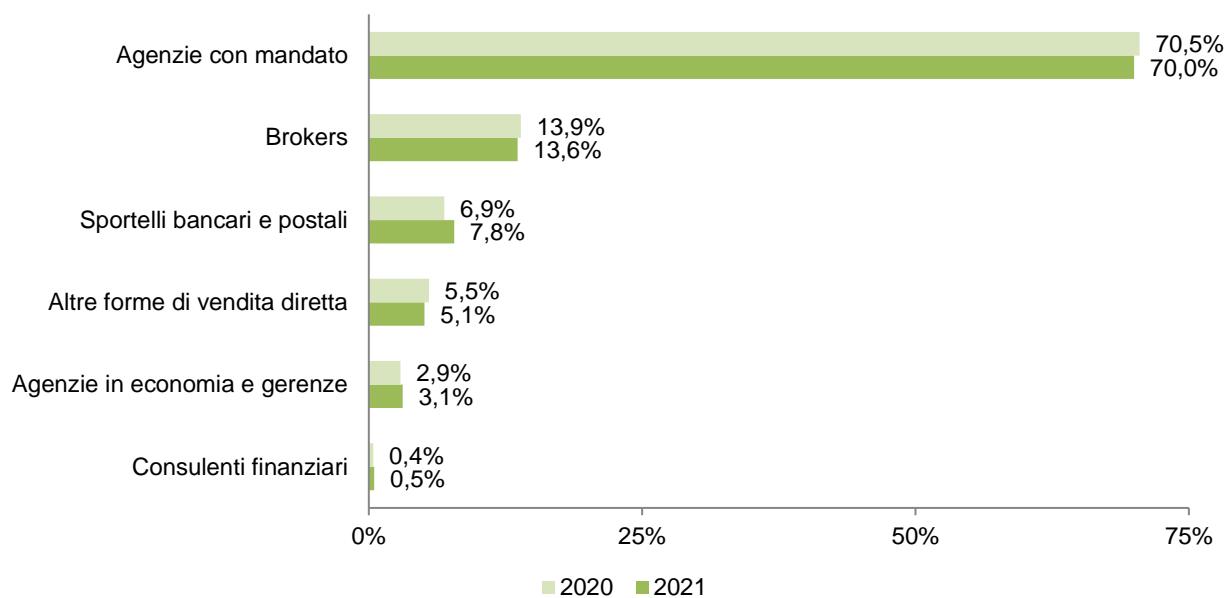
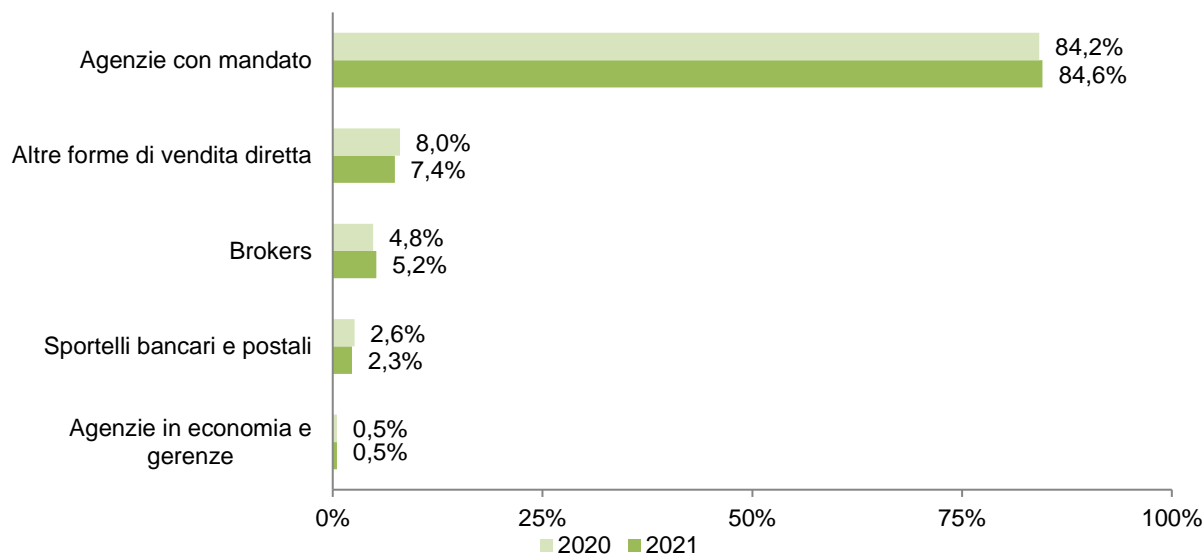


Fig. 6 - Raccolta premi r.c. auto nel 2021 e 2020
Distribuzione per canale
(Imprese vigilate IVASS e Rappresentanze SEE)



Le Imprese vigilate IVASS

La **raccolta** danni realizzata nel 2021 dalle Imprese vigilate IVASS, pari a 34,1 miliardi di euro, registra un incremento su base annua del +1,9%: crescono tutti i comparti, ad eccezione di quello Auto. Per quest'ultimo i premi lordi contabilizzati ammontano complessivamente a 15,3 miliardi, in calo del -2,3% rispetto al 2020: il risultato deriva dalla contrazione del ramo r.c. auto (-4,5%, pari a -566 milioni), a fronte di un aumento della componente CVT di +205 milioni.

Tav. 11 - Imprese vigilate IVASS - Raccolta premi danni nel 2021 e 2020
Distribuzione per ramo

| | 2021 | 2020 | Δ% | Incidenza % | |
|--|-------------------|-------------------|--------------|---------------|---------------|
| | | | | 2021 | 2020 |
| Ramo 1 - Infortuni | 3.273.775 | 3.172.107 | +3,2% | 9,6% | 9,5% |
| Ramo 2 - Malattia | 3.143.662 | 2.985.921 | +5,3% | 9,2% | 8,9% |
| Ramo 3 - Corpi di veicoli terrestri | 3.346.322 | 3.141.792 | +6,5% | 9,8% | 9,4% |
| Ramo 4 - Corpi di veicoli ferroviari | 8.025 | 9.260 | -13,3% | 0,0% | 0,0% |
| Ramo 5 - Corpi di veicoli aerei | 14.633 | 11.818 | +23,8% | 0,0% | 0,0% |
| Ramo 6 - Corpi di veicoli marittimi, lacustri e fluviali | 251.663 | 236.864 | +6,2% | 0,7% | 0,7% |
| Ramo 7 - Merci trasportate | 168.802 | 161.955 | +4,2% | 0,5% | 0,5% |
| Ramo 8 - Incendio ed elementi naturali | 2.795.317 | 2.645.400 | +5,7% | 8,2% | 7,9% |
| Ramo 9 - Altri danni ai beni | 3.276.449 | 3.083.588 | +6,3% | 9,6% | 9,2% |
| Ramo 10 - Responsabilità civile autoveicoli terrestri | 11.891.683 | 12.457.462 | -4,5% | 34,8% | 37,2% |
| Ramo 11 - Responsabilità civile aeromobili | 7.619 | 9.246 | -17,6% | 0,0% | 0,0% |
| Ramo 12 - r.c. veicoli marittimi, lacustri e fluviali | 34.531 | 34.201 | +1,0% | 0,1% | 0,1% |
| Ramo 13 - Responsabilità civile generale | 3.466.029 | 3.275.147 | +5,8% | 10,2% | 9,8% |
| Ramo 14 - Credito | 91.270 | 81.966 | +11,4% | 0,3% | 0,2% |
| Ramo 15 - Cauzione | 482.942 | 433.175 | +11,5% | 1,4% | 1,3% |
| Ramo 16 - Perdite pecuniarie di vario genere | 545.631 | 507.371 | +7,5% | 1,6% | 1,5% |
| Ramo 17 - Tutela legale | 484.089 | 449.516 | +7,7% | 1,4% | 1,3% |
| Ramo 18 - Assistenza | 862.831 | 816.876 | +5,6% | 2,5% | 2,4% |
| Totale | 34.145.273 | 33.513.665 | +1,9% | 100,0% | 100,0% |

La ripartizione della raccolta per **canale distributivo** conferma anche per il 2021 che nella vendita dei prodotti danni continua ad essere preferito il contatto “frontale”, in agenzia o tramite sportelli bancari e postali: la rete agenziale, rappresentata in particolare dalle Agenzie con mandato, è in aumento rispetto al 2020 di +340 milioni (la raccolta intermediata dalle Agenzie in economia cresce di +103 milioni); cresce anche il ricorso agli Sportelli bancari e postali (+385 milioni), mentre calano i Brokers (-63 milioni) e soprattutto le Altre forme di vendita diretta (-159 milioni). Nella distribuzione specifica di coperture r.c. auto, la contrazione della raccolta si riflette in tutti i canali principali, prime tra tutti le Agenzie con mandato che perdono -428 milioni (-4,1%).

Tav. 12 - Imprese vigilate IVASS - Raccolta premi danni (totale e r.c. auto) nel 2021 e 2020
Distribuzione per canale

| | 2021 | 2020 | Δ% | Incidenza % | |
|--------------------------------------|------------|------------|--------|-------------|-------|
| | | | | 2021 | 2020 |
| Totale rami danni | | | | | |
| Agenzie con mandato | 25.269.703 | 24.930.118 | +1,4% | 74,0% | 74,4% |
| Brokers | 3.163.692 | 3.226.827 | -2,0% | 9,3% | 9,6% |
| Sportelli bancari e postali | 2.668.536 | 2.283.125 | +16,9% | 7,8% | 6,8% |
| Altre forme di vendita diretta | 1.773.448 | 1.932.367 | -8,2% | 5,2% | 5,8% |
| Agenzie in economia e gerenze | 1.141.943 | 1.038.936 | +9,9% | 3,3% | 3,1% |
| Consulenti finanziari | 127.951 | 102.292 | +25,1% | 0,4% | 0,3% |
| Ramo 10 - r.c. autoveicoli terrestri | | | | | |
| Agenzie con mandato | 10.093.153 | 10.520.826 | -4,1% | 84,9% | 84,5% |
| Altre forme di vendita diretta | 907.162 | 1.050.812 | -13,7% | 7,6% | 8,4% |
| Brokers | 541.123 | 492.704 | +9,8% | 4,6% | 4,0% |
| Sportelli bancari e postali | 291.482 | 335.507 | -13,1% | 2,5% | 2,7% |
| Agenzie in economia e gerenze | 58.763 | 57.613 | +2,0% | 0,5% | 0,5% |

Le Rappresentanze SEE

La **raccolta** danni realizzata dalle Rappresentanze SEE nel 2021 (5,3 miliardi di euro) risulta in aumento del +9,7% su base annua.

Il comparto non-auto si attesta su 4,2 miliardi di raccolta, in aumento del +7,5% sul 2020; il ramo R.c. generale, prevalente tra le rappresentanze, rappresenta il 26,3% dei premi complessivi, ed è in leggera crescita su base annua. I premi del comparto Auto crescono del +18,8%, sia grazie alla componente r.c. auto (+123 milioni) che a quella CVT (+53 milioni).

Tav. 13 - Rappresentanze SEE - Raccolta premi danni nel 2021 e 2020
Distribuzione per ramo

| | 2021 | 2020 | Δ% | Incidenza % | |
|--|-----------|-----------|--------|-------------|-------|
| | | | | 2021 | 2020 |
| Ramo 1 - Infortuni | 457.130 | 423.169 | +8,0% | 8,6% | 8,7% |
| Ramo 2 - Malattia | 179.082 | 163.202 | +9,7% | 3,4% | 3,4% |
| Ramo 3 - Corpi di veicoli terrestri | 288.835 | 235.800 | +22,5% | 5,4% | 4,9% |
| Ramo 4 - Corpi di veicoli ferroviari | - | - | - | 0,0% | 0,0% |
| Ramo 5 - Corpi di veicoli aerei | 8.035 | 11.507 | -30,2% | 0,2% | 0,2% |
| Ramo 6 - Corpi di veicoli marittimi, lacustri e fluviali | 105.318 | 95.857 | +9,9% | 2,0% | 2,0% |
| Ramo 7 - Merci trasportate | 134.098 | 133.111 | +0,7% | 2,5% | 2,7% |
| Ramo 8 - Incendio ed elementi naturali | 267.229 | 327.152 | -18,3% | 5,0% | 6,7% |
| Ramo 9 - Altri danni ai beni | 557.092 | 475.938 | +17,1% | 10,5% | 9,8% |
| Ramo 10 - Responsabilità civile autoveicoli terrestri | 825.348 | 701.858 | +17,6% | 15,5% | 14,5% |
| Ramo 11 - Responsabilità civile aeromobili | 10.673 | 5.721 | +86,6% | 0,2% | 0,1% |
| Ramo 12 - R.C. veicoli marittimi, lacustri e fluviali | 10.425 | 9.097 | +14,6% | 0,2% | 0,2% |
| Ramo 13 - Responsabilità civile generale | 1.359.654 | 1.316.041 | +3,3% | 25,5% | 27,1% |

| | 2021 | 2020 | $\Delta\%$ | Incidenza % | |
|--|------------------|------------------|--------------|---------------|---------------|
| | | | | 2021 | 2020 |
| Ramo 14 - Credito | 552.748 | 480.325 | +15,1% | 10,4% | 9,9% |
| Ramo 15 - Cauzione | 164.749 | 129.484 | +27,2% | 3,1% | 2,7% |
| Ramo 16 - Perdite pecuniarie di vario genere | 210.820 | 183.938 | +14,6% | 4,0% | 3,8% |
| Ramo 17 - Tutela legale | 106.337 | 95.764 | +11,0% | 2,0% | 2,0% |
| Ramo 18 - Assistenza | 90.967 | 68.851 | +32,1% | 1,7% | 1,4% |
| Totale | 5.328.540 | 4.856.815 | +9,7% | 100,0% | 100,0% |

Per quanto attiene ai **canali distributivi**, a differenza delle imprese vigilate, per le rappresentanze aumentano sia il ricorso ai Brokers che alle Altre forme di vendita diretta (tra cui internet e telefono); i Broker e le Agenzie con mandato intermediano l'85,8% dei premi complessivi e la quasi totalità delle polizze r.c. auto.

Tav. 14 - Rappresentanze SEE - Raccolta premi danni (totale e r.c. auto) nel 2021 e 2020 - Distribuzione per canale

| | 2021 | 2020 | $\Delta\%$ | Incidenza % | |
|--------------------------------------|-----------|-----------|------------|-------------|-------|
| | | | | 2021 | 2020 |
| Totale rami danni | | | | | |
| Agenzie con mandato | 2.367.865 | 2.124.744 | +11,4% | 44,4% | 43,7% |
| Brokers | 2.207.443 | 2.094.967 | +5,4% | 41,4% | 43,1% |
| Sportelli bancari e postali | 391.367 | 351.548 | +11,3% | 7,3% | 7,2% |
| Altre forme di vendita diretta | 229.312 | 162.856 | +40,8% | 4,3% | 3,4% |
| Agenzie in economia e gerenze | 76.427 | 79.474 | -3,8% | 1,4% | 1,6% |
| Consulenti finanziari | 56.126 | 43.226 | +29,8% | 1,1% | 0,9% |
| Ramo 10 - r.c. autoveicoli terrestri | | | | | |
| Agenzie con mandato | 666.193 | 556.835 | +19,6% | 80,7% | 79,3% |
| Brokers | 121.422 | 139.482 | -12,9% | 14,7% | 19,9% |
| Altre forme di vendita diretta | 34.785 | - | - | 4,2% | 0,0% |
| Agenzie in economia e gerenze | 2.562 | 4.924 | -48,0% | 0,3% | 0,7% |
| Sportelli bancari e postali | 386 | 617 | -37,4% | 0,0% | 0,1% |